

ตารางแสดงวงเงินงบประมาณที่ได้รับจัดสรรและราคากลางในงานจ้างก่อสร้าง

๑. ชื่อโครงการ...ก่อสร้างถนนคอนกรีตเสริมเหล็ก ถนนชัยบุรี ซอยข้างบ้านเลขที่ ๑๓๖/๒๕ (บ้านเกษสุวรรณ์)

๒. หน่วยงานเจ้าของโครงการ.....เทศบาลนครพิษณุโลก

๓. วงเงินงบประมาณที่ได้รับจัดสรร.....๖๗๕,๐๐๐ ..บาท

๔. ลักษณะงาน (โดยสังเขป)

ก่อสร้างถนน ค.ส.ล. หน้า ๐.๑๕ เมตร กว้างเฉลี่ย ๒.๐๘ เมตร (รวมรางระบายน้ำรูปตัวยู ค.ส.ล.) ยาว ๑๑๐.๐๐ เมตร หรือพื้นที่ไม่น้อยกว่า ๒๒๐.๐๐ ตารางเมตร (วัดรวมฝารางน้ำในผิวจราจร) พร้อมก่อสร้างรางระบายน้ำ ค.ส.ล. รูปตัวยู ขนาดรางกว้าง ๐.๔๐ เมตร รวมยาว ๑๑๐.๐๐ เมตร ตามแบบแปลนเทศบาลนครพิษณุโลก

๕. ราคากลางคำนวณ ณ วันที่ ๑๔ พฤษภาคม ๒๕๖๙ เป็นเงิน ๕๘๙,๖๘๘.๔๔ บาท

๖. บัญชีประมาณการราคากลาง...ก่อสร้างถนนคอนกรีตเสริมเหล็ก ถนนชัยบุรี ซอยข้างบ้านเลขที่ ๑๓๖/๒๕ (บ้านเกษสุวรรณ์)

ราคาที่ได้มาจากการออกแบบและคำนวณโดยคณะกรรมการกำหนดราคากลาง ตามคำสั่งที่ ๑๙๙๓/๒๕๖๗ ลงวันที่ ๒๐ พฤศจิกายน ๒๕๖๗

๗. รายชื่อคณะกรรมการกำหนดราคากลาง

๗.๑ นางนันทสินี	ยลพันธ์
๗.๒ จ.ส.อ.จรรยาวรรณ	อินดีะแสน
๗.๓ นางสาวศิริพร	ดีฝั่ง

หัวหน้าฝ่ายวิศวกรรมโยธา
นายช่างโยธาชำนาญงาน
นายช่างโยธาชำนาญงาน

.....

แบบประเมินราคางานก่อสร้างทางสะพาน และท่อเหลี่ยม

ชื่อโครงการ ก่อสร้างถนนชัยบุรี ซอยข้างบ้านเลขที่ 136/25 (บ้านเกษสุวรรณ)

เงินจ่ายล่วงหน้า 0% เงินประกันผลงาน 0%

วันที่ประมาณการ 14 เดือน พฤษภาคม พ.ศ. 2569

อัตราดอกเบี้ย (MLR) 7% ภาษีมูลค่าเพิ่ม 7%

ลำดับ	รายการ	หน่วย	จำนวน	ราคา/ หน่วย	ราคาทุน	หมายเหตุ
1	CLEARING AND GRUBBING(ถางป่าขุดต่อ)	ตร.ม.	80.00	3.99	319.20	
2	REMOVEAL OF EXISTING STRUCTUERS(งานรื้อโครงสร้างถนนเดิม)	ตร.ม.				
3	EARTH EXCAVATION (งานขุดตัดดิน)	ลบ.ม.	27.71	34.63	959.60	
4	CRUSHED ROCK SOIL AGGREGATE TYPE BASE (ชั้นพื้นทางหินคลุก)	ลบ.ม.	21.45	715.58	15,349.19	
5	ไถล่ทางหินคลุก	ลบ.ม.				
6	SAND CUSHION UNDER CONCRETE PAVEMENT(ทรายใต้ผิวทาง)	ลบ.ม.	7.15	432.29	3,090.87	
7	PORTLAND CEMENT CONCRETE PAVEMENT (ผิวทาง ค.ส.ล.) 0.15 M.THICK	ตร.ม.	143.00	336.08	48,059.44	
	7.1 EXPANSION JOINT (รอยต่อตัดขาด)	ม.	5.20	206.34	1,072.97	
	7.2 CONTRACTION JOINT (รอยต่อตามขวาง)	ม.	9.10	144.04	1,310.76	
	7.3 LONGITUDINAL JOINT (รอยต่อตามยาว)	ม.				
8	วางระบายน้ำ ค.ส.ล. รูปตัว U ขนาดราง 0.40 M.	ม.	110.00	3,233.91	355,730.10	
9	RC. PIPE CULVERTS (ท่อระบายน้ำ ค.ส.ล.) Dia. 0.60 M. CLASS 3	ม.				
10	RC. PIPE CULVERTS (ท่อระบายน้ำ ค.ส.ล.) Dia. 0.30 M.	ม.				
11	R.C. MANHOLES (บ่อพัก ค.ส.ล.) Size 0.76 x 1.00 M.	บ่อ				
12	R.C. MANHOLES (บ่อพัก ค.ส.ล.) Size 0.50 x 0.50 M.	บ่อ				
13	MISCELLANEOUS (อื่น ๆ)					
	- งานเชื่อมระบบระบายน้ำ (เพิ่มบ่อพัก 1 บ่อ)	แห่ง	1.00	6,367.39	6,367.39	
	TOTAL (รวมค่างานต้นทุน)				432,259.52	
	FACTOR F (สำหรับงานทาง)				1.3642	
	เป็นเงิน				589,688.44	
	คิดเป็นราคาค่าก่อสร้าง				589,688.44	
ห้าแสนแปดหมื่นเก้าพันหกร้อยแปดสิบแปดบาทสี่สิบสี่สตางค์						

คณะกรรมการกำหนดราคากลาง

(ลงชื่อ).....ประธานกรรมการ

(นางนันทสินี ยลพันธ์)
หัวหน้าฝ่ายวิศวกรรมโยธา

(ลงชื่อ)จ.ส.อ.กรรมการ

(จรรย์วรรณ อินตะแสน)

นายช่างโยธาชำนาญงาน

(ลงชื่อ).....กรรมการ

(นางสาวศิริพร ดีฝั่ง)

นายช่างโยธาชำนาญงาน

เห็นชอบ

(นายศิริชิน หาญพิทักษ์พงศ์)
นายกเทศมนตรีนครพิบูลย์โลก

ข้อมูลสำรวจปริมาณงานก่อสร้างทางสะพาน และท่อเหลี่ยม

หน่วยงาน เทศบาลนครพิษณุโลก

ชื่อโครงการ ก่อสร้างถนนชัยบุรี ซอยข้างบ้านเลขที่ 136/25 (บ้านเกษสุวรรณ)

รายละเอียดของงาน

โดยก่อสร้างถนนคอนกรีตเสริมเหล็กหนา 0.15 เมตร กว้างเฉลี่ย 2.00 เมตร (รวมรางระบายน้ำรูปตัว ยู ค.ส.ล.) ยาว 110.00 เมตร หรือพื้นที่ไม่น้อยกว่า 220.00 ตารางเมตร (วัดรวมฝารางน้ำและฝาบ่อพักในผิวจราจร) ก่อสร้างรางระบายน้ำ ค.ส.ล. รูปตัวยู ขนาดรางกว้าง 0.40 เมตรรวมยาว 110.00 เมตร ตามแบบแปลนของเทศบาลนครพิษณุโลก

งาน	CLEARING AND GRUBBING(ถางป่าขุดต่อ)					
	พื้นที่			=	80.00	ตร.ม.
งาน	REMOVAL OF EXISTING STRUCTUERS(งานรื้อโครงสร้างถนนเดิม)					
	พื้นที่			=		ตร.ม.
งาน	EARTH EXCAVATION (งานขุดตัดดิน)					
	ปริมาตรลูกรัง (แน่น)	143.00	0.1938	=	27.71	ลบ.ม.
	คิดเป็น			=	27.71	ลบ.ม.
งาน	CRUSHED ROCK SOIL AGGREGATE TYPE BASE (ชั้นพื้นทางหินคลุก)					
	ปริมาตรหินคลุก (แน่น)	143.00	0.15	=	21.45	ลบ.ม.
	คิดเป็น			=	21.45	ลบ.ม.
งาน	ไหล่ทางหินคลุก					
	ปริมาตรหินคลุก (แน่น)			=	0.00	ลบ.ม.
	คิดเป็น			=	0.00	ลบ.ม.
งาน	SAND CUSHION UNDER CONCRETE PAVEMENT					
	ปริมาตรทราย (แน่น)	143.00	0.05	=	7.15	ลบ.ม.
	คิดเป็น			=	7.15	ลบ.ม.
งาน	รางระบายน้ำ ค.ส.ล. รูปตัว U			=	110.00	ม.
งาน	PORTLAND CEMENT CONCRETE PAVEMENT (ผิวทาง ค.ส.ล.) 0.15 M.THICK					
	พื้นที่			=	143.00	ตร.ม.
	EXPANSION JOINT	ทุกระยะ	30	=	5.20	ม.
	CONTRACTION JOINT	ทุกระยะ	10	=	9.10	ม.
	LONGITUDINAL JOINT			=	0.00	ม.
งาน	R.C.PIPE (ท่อระบายน้ำ) Ø 0.60			=	0	ม.
งาน	R.C.PIPE Ø 0.30			=	0	ม.
งาน	MANHOLE (บ่อพัก) (0.76 x 1.00)			=	0	บ่อ
งาน	MANHOLE (บ่อพัก) (0.50 x 0.50)			=	0	บ่อ
งาน	เชื่อมระบบระบายน้ำ(เพิ่มบ่อพัก 1 บ่อ)			=	1	แห่ง

55

๑๑๓๐๘

๒๖

รายละเอียดการคำนวณค่างานต้นทุนต่อหน่วย งานก่อสร้างทาง สะพาน และท่อเหลี่ยม

ชื่อโครงการ ก่อสร้างถนนชัยบุรี ขอยข้างบ้านเลขที่ 136/25 (บ้านเกษสุวรรณ)

สถานที่ ถนนศรีถมอรัตน์

หน่วยงานรับผิดชอบ เทศบาลนครพิษณุโลก

ประมาณการเมื่อ พฤษภาคม 2569

*ราคาน้ำมันดีเซล บาท/ลิตร = 40.59 บาท ใช้ราคาน้ำมันเชื้อเพลิง 40.00 -40.99 บาท

งานวางป่าขุดต่อ

ค่าขุดเปิดหน้าดิน = 3.99 บาท/ลบ.ม.

ค่างานต้นทุน = 3.99 บาท/ลบ.ม.

1.2 งานรื้อผิวคอนกรีตเดิม (REMOVAL OF EXISTING CONCRETE PAVEMENT) ต่อพื้นที่ 1 ตร.ม.

ความหนาของผิวคอนกรีตเดิม = 0.10 เมตร

ปริมาตรของคอนกรีต = 0.10 ลบ.ม./ตร.ม.

ส่วนขยาย = 0.10 x 1.7 = 0.17 ลบ.ม.

ค่าทุบคอนกรีตเดิม = 400 บาท/ลบ.ม. = 40.00 บาท/ตร.ม.

ค่าดำเนินการ+ค่าเสื่อมต้นและตัด (หินผุ) 44.85 บาท/ลบ.ม.หลวม = 7.62 บาท/ตร.ม.

ขนทิ้ง 5 กม. 31.77 x 0.17 = 5.40 บาท/ตร.ม.

ค่างานต้นทุน = 53.02 บาท/ตร.ม.

งานรื้อชั้นทางเดิมและก่อสร้างใหม่ (SCARIFICATION & RECONSTRUCTION OF EXISTING BASE) ลูกรังหนา 10 ซม.

ค่าดำเนินการ + ค่าเสื่อมราคา (งานขุดรื้อคันทางเดิมและบดทับ) = 11.94 บาท / ตร.ม.

ค่างานต้นทุน = 11.94 บาท / ตร.ม.

2.2(1) งานตัดดินEARTH EXCAVATION

ค่าดำเนินการ + ค่าเสื่อมราคา (งานตัด-ขึ้นรูปคันทาง : ดิน - ตัก) = 9.03 บาท/ลบ.ม.

ค่าขนทิ้ง 0.00 กม. 0 = 0.00 บาท/ลบ.ม.

รวม = 9.03 บาท/ลบ.ม.

ส่วนยุบตัว 1.25 X 9.03 = 11.29 บาท/ลบ.ม.

ค่าดำเนินการ + ค่าเสื่อมราคา (ขุดตัด) = 23.34 บาท/ลบ.ม.

ค่าใช้จ่ายรวม = 34.63 บาท/ลบ.ม.

ค่างานต้นทุน = 34.63 บาท/ลบ.ม.

งานถมทรายหลังท่อ

ค่าวัสดุจากแหล่ง (ทรายคอนกรีต) = 220.00 บาท/ลบ.ม.

ค่าขนส่ง 24.00 กม. 61.76 = 61.76 บาท/ลบ.ม.

รวม = 281.76 บาท/ลบ.ม.

ส่วนยุบตัว 281.76 x 1.40 x 90% = 355.02 บาท/ลบ.ม.

ค่าใช้จ่ายรวม = 355.02 บาท/ลบ.ม.

ค่างานต้นทุน = 355.02 บาท/ลบ.ม.

3.3(1)งานไหล่ทางหินคลุก (Crushed Rock Soil Aggregate Shoulder)

ค่าวัสดุจากปากไม้(รวมค่าดำเนินการ+ค่าเสื่อมราคา ขุด-ขน)		=	187.00	บาท/ลบ.ม.
ค่าขนส่ง	89.00 กม.	=	226.65	บาท/ลบ.ม.
รวม		=	413.65	บาท/ลบ.ม.
ส่วนยุบตัว	413.65 x 1.00	=	413.65	บาท/ลบ.ม.
ค่าดำเนินการ + ค่าเสื่อมราคา (งานไหล่ทางหินคลุก ผสม-บดทับ : บดทับ		=	0.00	บาท/ลบ.ม.
ค่าดำเนินการ + ค่าเสื่อมราคา (บดทับ)		=	0.00	บาท/ลบ.ม.
ค่าใช้จ่ายรวม		=	413.65	บาท/ลบ.ม.
ค่างานต้นทุน		=	<u>413.65</u>	บาท/ลบ.ม.

3.4(1)งานทรายรองใต้ผิวทางคอนกรีต (Sand Cushion Under Concrete Pavement)

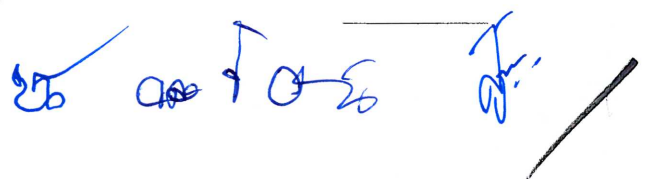
ค่าวัสดุจากแหล่ง (ทรายคอนกรีต)		; ใช้ราคาพาณิชย์จังหวัด	=	220.00	บาท/ลบ.ม.
ค่าขนส่ง	24.00 กม.		=	61.76	บาท/ลบ.ม.
รวม			=	281.76	บาท/ลบ.ม.
ส่วนยุบตัว	281.76 x 1.40		=	394.46	บาท/ลบ.ม.
ค่าดำเนินการ + ค่าเสื่อมราคา (บดทับ 75 %) (งานดินคันทาง:บดทับ)		50.44 x 0.75	=	37.83	บาท/ลบ.ม.
ค่าใช้จ่ายรวม			=	432.29	บาท/ลบ.ม.
ค่างานต้นทุน			=	<u>432.29</u>	บาท/ลบ.ม.

3.4(2)งานพื้นทางหินคลุก (Crushed Rock Soil Aggregate Type Base)

ค่าวัสดุจากปากไม้(รวมค่าตัด)		=	187.00	บาท/ลบ.ม.
ค่าขนส่ง	89.00 กม.	=	226.65	บาท/ลบ.ม.
รวม		=	413.65	บาท/ลบ.ม.
ส่วนยุบตัว	413.65 x 1.50	=	620.48	บาท/ลบ.ม.
ค่าดำเนินการ + ค่าเสื่อมราคา (ผสม)		=	0.00	บาท/ลบ.ม.
ค่าดำเนินการ + ค่าเสื่อมราคา (บดทับ)		=	95.10	บาท/ลบ.ม.
ค่าใช้จ่ายรวม		=	715.58	บาท/ลบ.ม.
ค่างานต้นทุน		=	<u>715.58</u>	บาท/ลบ.ม.

4.9(1)ผิวทางปอร์ตแลนด์ซีเมนต์คอนกรีต (Portland Cement Concrete Pavement)

ขนาดกว้าง	2.00 เมตร	ยาว	10 เมตร	หนา	15.00 ซม.
ปริมาณงานทั้งโครงการ				=	20.00 ตร.ม.
ค่าติดตั้งเครื่องผสม	0.00	/	5,000.00	=	1,350.00 ลบ.ม.
กรณีที่มีปริมาณงานทั้งโครงการน้อยกว่า 5,000 ลบ.ม. ให้ใช้ปริมาณงาน 5,000 ลบ.ม.				=	0.00 บาท/ลบ.ม.
ค่าคอนกรีตผสมเสร็จ+ค่าเทคอนกรีต		=	1,728.97	=	1,728.97 บาท/ลบ.ม.
คิดจากพื้นที่			20.00 ตร.ม.	=	20.00 ตร.ม.
ปริมาตรคอนกรีต	20.00	x	15.00	/	100
ค่าคอนกรีต + ค่าติดตั้งเครื่องผสม	3.00	@	1,728.97	=	3.00 ลบ.ม.
ค่าขนส่งคอนกรีต.....กม. (ปกติคิดให้ L/4) (งานผิวทางคอนกรีต : ค่าขนส่งคอนกรีต)				=	5,186.91 บาท



	=	-	x	13.25	x	3.00	=	0.00	บาท
ค่าตะแกรงเหล็ก	20.00	ตร.ม.	x	37.20	บาท/ตร.ม.		=	744.00	บาท
ค่าวางตะแกรงเหล็ก	20.00	ตร.ม.	x	6.00	บาท/ตร.ม.		=	120.00	บาท
ค่าแบบเหล็ก (ค่าแบบข้างติดตามยาว 2 ข้าง)				20.60	x	10.00	=	206.00	บาท
ค่าปูผิวคอนกรีต (ค่าปูผิวคอนกรีต)				12.60	x	20.00	=	252.00	บาท
ค่าบ่ม (ค่าบ่มผิวทางคอนกรีต)				10.63	x	20.00	=	212.60	บาท
ค่าขัดหยาบผิวคอนกรีต	20.00	ตร.ม.	x	0.00	บาท/ตร.ม.		=	0.00	บาท
ค่าใช้จ่ายรวม							=	6,721.51	บาท
ค่างานต้นทุน		6,721.51	/	20.00			=	336.08	บาท/ตร.ม.

4.9(2)รอยต่อเมื่อขยายตามขวาง (Expansion Joint)

คิดจากความยาว	2.00	ม.							
ค่าเหล็ก Dowel Bar	7.77	กก.	@	25.14			=	195.34	บาท
Metalcap+ทาสี+จาระบี	6.67	ชุด	@	10.00			=	66.70	บาท
JOINT FILLER	0.30	ตร.ม.	@	22.07			=	6.62	บาท
JOINT SEALER	0.32	ลิตร	@	45.00			=	14.40	บาท
ค่าหยอดยาง	2.00	ม.	@	16.79			=	33.58	บาท
แผ่นพลาสติก	0.00	ม.	@	0.00			=	0.00	บาท
ไม้แบบ	0.30	ตร.ม.	@	320.09			=	96.03	บาท
ค่าใช้จ่ายรวม							=	412.67	บาท
ค่างานต้นทุน		412.6700	/	2.00			=	206.34	บาท/เมตร

4.9(3)รอยต่อเมื่อหดตามขวาง (Contraction Joint)

คิดจากความยาว	2.00	ม.							
ค่าเหล็ก Dowel Bar	7.77	กก.	@	25.14			=	195.34	บาท
ค่าตัด Joint และหยอดยาง	2.00	ม.	@	25.83			=	51.66	บาท
ทาสี + จาระบี	6.67	ชุด	@	4.00			=	26.68	บาท
JOINT SEALER	0.32	ลิตร	@	45.00			=	14.40	บาท
แผ่นพลาสติก	0.00	ม.	@	0.00			=	0.00	บาท
ค่าใช้จ่ายรวม							=	288.08	บาท
ค่างานต้นทุน		288.08	/	2.00			=	144.04	บาท/เมตร

4.9(4)รอยต่อตามยาว (Longitudinal Joint)

คิดจากความยาว	10.00	ม.							
ค่าเหล็ก Tie Bar DB 12	8.88	กก.	@	28.14			=	249.88	บาท
ค่าตัด Joint และหยอดยาง	10.00	ม.	@	25.83			=	258.30	บาท
JOINT SEALER	1.61	ลิตร	@	45.00			=	72.45	บาท
ค่าใช้จ่ายรวม							=	580.63	บาท
ค่างานต้นทุน		580.63	/	10.00			=	58.06	บาท/เมตร

งานท่อกลมคอนกรีตเสริมเหล็ก(RC.PIPE CULVERT) Dia. 0.30 M

ติดต่อความยาว 1.00 เมตร ลึกประมาณ

0.70 เมตร

(Handwritten signature and notes)

ดินซุด	0.84	ลบ.ม.	@	34.63	=	29.09	บาท		
ค่าท่อ Ø 0.30 ม.	1.00	ท่อน	@	230.00	=	230.00	บาท		
ค่าขนส่งท่อคิดจากการขนโดยรถบรรทุก 10 ล้อ ที่ยวละ 13 ตัน									
ค่าขนส่งขึ้น-ลง คิดที่ยวละ 300.- บาท									
ค่าขนส่ง	0.00	กม.	= (0.00	x	13) + 300	=	0.00	บาท
ค่าขนส่งเฉลี่ย =	0.00	/ 48						0.00	บาท
ทรายรองพื้น	0.04	ลบ.ม.	@	432.29	=	17.29	บาท		
คอนกรีตหุ้มรอบท่อ	0.36	ลบ.ม.	@	2020.59	=	727.41	บาท		
ค่าวางและกลบกลับ	1.00	ม.	@	140.00	=	140.00	บาท		
ค่าใช้จ่ายรวม						1,143.79	บาท		
ค่างานต้นทุน						1,143.79	บาท/เมตร		

MANHOLE FOR RC. PIPE CULVERT Dia 0.30 M.

(บ่อพัก ค.ส.ล.สำหรับท่อ Ø 0.30 เมตร)

ขนาด 0.50 x 0.50 เมตร	ลึกประมาณ	0.80	เมตร				
ดินซุด	2.59	ลบ.ม.	@	34.63	=	89.69	บาท
ทรายรองพื้น	0.03	ลบ.ม.	@	432.29	=	12.97	บาท
คอนกรีตหยาบรองพื้น	0.03	ลบ.ม.	@	2043.82	=	61.31	บาท
คอนกรีตโครงสร้าง	0.41	ลบ.ม.	@	2020.59	=	828.44	บาท
เหล็กเสริม 9 มม.	17.99	กก.	@	28.87	=	519.37	บาท
เหล็กเสริม 12 มม.	16.53	กก.	@	28.14	=	465.15	บาท
เหล็กเสริม 12 มม. (เหล็กกันร้าว)	13.09	กก.	@	28.14	=	368.35	บาท
ลวดผูกเหล็ก	0.86	กก.	@	42.06	=	36.17	บาท
ไม้แบบ	3.86	ตร.ม.	@	320.09	=	1235.55	บาท
เหล็กฉาก L 40 x 40 x 4 มม.	2.82	ม.	@	92.88	=	261.91	บาท
เหล็กแบน 150 x 4 มม.	2.82	ม.	@	159.12	=	448.72	บาท
เหล็กกล่อง 2" x 4" หนา 3 มม.	2.00	อัน	@	28.88	=	57.76	บาท
ทาสีกันสนิม	0.79	ตร.ม.	@	79.46	=	62.77	บาท
ค่าใช้จ่ายรวม						4448.16	บาท
ค่างานต้นทุน						4448.16	บาท/บ่อ

MANHOLE FOR RC. PIPE CULVERT Dia 0.60 M.

(บ่อพัก ค.ส.ล.สำหรับท่อ Ø 0.60 เมตร)

ขนาด 0.76 x 1.00 เมตร	ลึกประมาณ	1.250	เมตร	(ลึกจากดินเดิมถึงพื้นคอนกรีตรองบ่อ)			
ดินซุด	5.21	ลบ.ม.	@	34.63	=	180.42	บาท
ทรายรองพื้น (1.06 x 1.30 x 0.10)	0.07	ลบ.ม.	@	432.29	=	30.26	บาท
คอนกรีตรองพื้น (1.06x1.30x0.10)	0.07	ลบ.ม.	@	2043.82	=	143.07	บาท
คอนกรีตโครงสร้าง	0.87	ลบ.ม.	@	2020.59	=	1,757.91	บาท
เหล็กเสริม 6 มม.	32.73	กก.	@	30.44	=	996.30	บาท
เหล็กเสริม 12 มม.	42.61	กก.	@	28.14	=	1,199.05	บาท
เหล็กเสริม 12 มม. (เหล็กกันร้าว)	15.43	กก.	@	28.14	=	434.20	บาท

Handwritten signatures and initials in blue ink at the bottom of the page.

ลวดผูกเหล็ก	1.88	กก.	@	42.06	=	79.07	บาท
ไม้แบบ	8.00	ตร.ม.	@	320.09	=	2,560.72	บาท
เหล็กฉาก L 50 x 50 x 4 มม.	4.51	ม.	@	104.00	=	469.04	บาท
เหล็กแบน 150 x 4 มม.	6.59	ม.	@	95.94	=	632.24	บาท
เหล็กกล่อง 2" x 4" หนา 2.3 มม.	4.00	อัน	@	28.88	=	115.52	บาท
ทาสีกันสนิม	3.06	ตร.ม.	@	79.46	=	243.15	บาท
ค่าใช้จ่ายรวม						8,840.95	บาท
ค่างานต้นทุน						8,840.95	บาท/บ่อ

งานเชื่อมระบบระบายน้ำและคืนสภาพผิวจราจร(เพิ่มบ่อพัก) MANHOLE FOR RC. PIPE CULVERT Dia 0.30 M.

(บ่อพัก ค.ส.ส.สำหรับท่อ Ø 0.30 เมตร)

ขนาด 0.50 x 0.50 เมตร ลึกประมาณ	0.750	เมตร					(ลึกจากดินเดิมถึงพื้นคอนกรีตรองบ่อ)
ดินซุด	2.59	ลบ.ม.	@	34.63	=	89.69	บาท
ทรายรองพื้น	0.03	ลบ.ม.	@	432.29	=	12.97	บาท
คอนกรีตหยาบรองพื้น	0.03	ลบ.ม.	@	2043.82	=	61.31	บาท
คอนกรีตโครงสร้าง	0.41	ลบ.ม.	@	2020.59	=	828.44	บาท
เหล็กเสริม 9 มม.	17.99	กก.	@	28.87	=	519.37	บาท
เหล็กเสริม 12 มม.	16.53	กก.	@	28.14	=	465.15	บาท
ลวดผูกเหล็ก	0.86	กก.	@	42.06	=	36.17	บาท
ไม้แบบ	3.86	ตร.ม.	@	320.09	=	1235.55	บาท
เหล็กฉาก L 40 x 40 x 4 มม.	2.82	ม.	@	92.88	=	261.91	บาท
เหล็กแบน 150 x 4 มม.	2.82	ม.	@	159.12	=	448.72	บาท
เหล็กกล่อง 2" x 4" หนา 3 มม.	2.00	อัน	@	28.88	=	57.76	บาท
ทาสีกันสนิม	0.79	ตร.ม.	@	79.46	=	62.77	บาท
งานรื้อถอนคอนกรีตเดิม		ตร.ม.	@	53.02	=		บาท
งานซ่อมแซมคอนกรีตเดิม		ตร.ม.	@	357.69	=		บาท
งานวางท่อเพิ่มขนาด Ø 0.30 เมตร	2.00	ม.	@	1143.79	=	2287.58	บาท
ค่าใช้จ่ายรวม						6367.39	บาท
ค่างานต้นทุน						6367.39	บาท/บ่อ

งานรางน้ำ ค.ส.ส. ตัวยู ต่อความยาว 1 เมตร


ความลึกรางน้ำเฉลี่ยประมาณ						0.75	เมตร
ระดับดินซุดจากระดับดินเดิมถึงรองพื้นทรายหยาบชุ่มน้ำอัดแน่น						0.829	เมตร
ดินซุด (1.7x1.00x ลึกเฉลี่ย)	1.41	ลบ.ม.	@	34.63	=	48.83	บาท
ทรายรองพื้น (0.05 x 1.00 x 1.40)	0.04	ลบ.ม.	@	432.29	=	17.29	บาท
คอนกรีตรองพื้น	0.04	ลบ.ม.	@	2043.82	=	81.75	บาท
คอนกรีตโครงสร้างรางน้ำ+ฝา	0.35	ลบ.ม.	@	2020.59	=	707.21	บาท
เหล็กเสริม 6 มม.	9.08	กก.	@	30.44	=	276.40	บาท
เหล็กเสริม 9 มม.	11.25	กก.	@	28.87	=	324.79	บาท
เหล็กเสริม 12 มม.	6.50	กก.	@	28.14	=	182.91	บาท
ลวดผูกเหล็ก	0.67	กก.	@	42.06	=	28.18	บาท
ไม้แบบ	2.40	ตร.ม.	@	320.09	=	768.22	บาท

Handwritten signatures and initials in blue ink at the bottom right of the page.

เหล็กฉาก L 50 x 50 x 4 มม.	6.12	ม.	@	110.79	=	678.03	บาท
ท่อ PVC dia 2"	2.00	อัน	@	11.68	=	23.36	บาท
ทาสีกันสนิม	1.22	ตร.ม.	@	79.46	=	96.94	บาท
ค่าใช้จ่ายรวม						3233.91	บาท
ค่างานต้นทุน						<u>3233.91</u>	บาท/เมตร




งานต่อช่องฝารางน้ำ ค.ส.ล. ตัวยู ต่อความยาว 1 เมตร

ความยาว						1.000	เมตร
คอนกรีตโครงสร้าง	2.2500	ลบ.ม.	@	2,020.59	=	4546.33	บาท
เหล็กเสริม 6 มม.	11.1100	กก.	@	30.44	=	338.19	บาท
เหล็กเสริม 9 มม.	14.0000	กก.	@	28.87	=	404.18	บาท
เหล็กเสริม 12 มม.	6.5000	กก.	@	28.14	=	182.91	บาท
ลวดผูกเหล็ก	0.7900	กก.	@	42.06	=	33.23	บาท
ไม้แบบ	4.2000	ตร.ม.	@	320.09	=	1344.38	บาท
เหล็กฉาก L 50 x 50 x 4 มม.	6.1200	ม.	@	110.79	=	678.03	บาท
ท่อ PVC dia 2"	2.0000	อัน	@	11.68	=	23.36	บาท
ทาสีกันสนิม	1.2200	ตร.ม.	@	79.46	=	96.94	บาท
ค่าใช้จ่ายรวม						7,647.55	บาท
ค่างานต้นทุน						<u>7,647.55</u>	บาท/เมตร



ค่าระดับ ชื่อโครงการ ก่อสร้างถนนชัยบุรี ซอยข้างบ้านเลขที่ 136/25 (บ้านเกษสุวรรณ)

sta	ระดับ ก่อสร้างฝารางยู	ระดับ หลังทางเดิม	ระดับ คอนกรีตท้องรางยู	ระยะช่วง	ลึกจุดดิน ถึงคอนกรีตท้องราง	ลึกเฉลี่ยจุดดิน ถึงคอนกรีตท้องราง	ระดับคอนกรีตท้องรางยู ลึกจากฝารางยู	ลึกเฉลี่ยคอนกรีตท้องรางยู ลึกจากฝารางยู
0+000	44.600	44.614	44.000		0.614		0.600	
0+020	44.466	44.502	43.866	20.00	0.636	0.625	0.600	0.600
0+040	44.333	44.300	43.733	20.00	0.567	0.602	0.600	0.600
0+060	44.200	44.232	43.600	20.00	0.632	0.599	0.600	0.600
0+080	43.950	43.819	43.350	20.00	0.469	0.551	0.600	0.600
0+100	43.700	43.729	43.100	20.00	0.629	0.549	0.600	0.600
0+110	43.700	43.496	43.100	10.00	0.396	0.512	0.600	0.600
				110.00				
ความลึกดินจุดถึงระดับคอนกรีตท้องราง						0.579		0.600
ความลึกดินจุด(ราง)ทั้งหมด(รวมคอนกรีตหยาบ และทรายรอง)						0.829	ลึกรางยูถึงคอนกรีตหยาบ	0.750

ค่าระดับ	ชื่อโครงการ ก่อสร้างถนนชัยบุรี ซอยข้างบ้านเลขที่ 136/25 (บ้านเกษสุวรรณ)					
sta	ระดับ ก่อสร้างผิวจราจร	ระดับ หลังทางเดิม	ระดับ ท้องหินคลุก	ระยะช่วง	ลึกจากผิวเดิม ท้องหินคลุก	ลึกเฉลี่ยจากผิวเดิม ท้องหินคลุก
0+000	44.600	44.614	44.250		0.364	
0+020	44.466	44.502	44.116	20.00	0.386	0.375
0+040	44.333	44.300	43.983	20.00	0.317	0.352
0+060	44.200	44.232	43.850	20.00	0.382	0.349
0+080	43.950	43.819	43.600	20.00	0.219	0.301
0+100	43.700	43.729	43.350	20.00	0.379	0.299
0+110	43.700	43.496	43.350	10.00	0.146	0.262
				110.00		0.194
ความลึกดินขุดถึงระดับท้องหินคลุก						0.194





แบบสรุปข้อมูลวัสดุ และค่าดำเนินการ งานก่อสร้างทาง สะพาน และท่อเหลี่ยม

ชื่อโครงการ ก่อสร้างถนนชัยบุรี ซอยข้างบ้านเลขที่ 136/25 (บ้านเกษสุวรรณ)

หน่วยงานเจ้าของโครงการ เทศบาลนครพิษณุโลก

อยู่ในท้องที่จังหวัด	พิษณุโลก	เขตฝนตก	ปกติ	ราคาน้ำมันโซล่า	40.59 บาท /ลิตร
เงินล่วงหน้าจ่าย	0	%		ดอกเบี้ยเงินกู้	7.00 %
เงินประกันผลงานหัก	0	%		ค่าภาษีมูลค่าเพิ่ม (VAT)	7.00 %

คำนวณราคากลางเมื่อวันที่ พฤษภาคม 2569

ลำดับที่	ชนิดของวัสดุ	หน่วย	ค่าวัสดุ (บาท)	ค่าตัด / ตัด (บาท)	รวม (บาท)	หมายเหตุ
1	คอนกรีตผสมเสร็จ 180 ksc	ลบ.ม.	1,616.82		1,616.82	พาณิชย์ พล
2	คอนกรีตผสมเสร็จ 240ksc	ลบ.ม.	1,691.59		1,691.59	พาณิชย์ พล
3	คอนกรีตผสมเสร็จ 280ksc	ลบ.ม.	1,728.97		1,728.97	พาณิชย์ พล
4	เหล็ก RB Ø 6 มม.	บ./ตัน	25,539.54	4,900	30,439.54	พาณิชย์ พล
5	เหล็ก RB Ø 9 มม.	บ./ตัน	23,973.15	4,900	28,873.15	พาณิชย์ พล
6	เหล็ก RB Ø 12 มม.	บ./ตัน	24,241.34	3,900	28,141.34	พาณิชย์ พล
7	เหล็ก RB Ø 15 มม.	บ./ตัน	21,562.03	3,900	25,462.03	พาณิชย์ พล
8	เหล็ก RB Ø 19 มม.	บ./ตัน	21,635.52	3,500	25,135.52	พาณิชย์ กพ
9	เหล็ก DB Ø 12 มม.	บ./ตัน	24,206.17	3,900	28,106.17	พาณิชย์ พล
10	เหล็ก DB Ø 16 มม.	บ./ตัน	23,512.05	3,900	27,412.05	พาณิชย์ พล
11	เหล็ก DB Ø 20 มม.	บ./ตัน	23,497.13	3,500	26,997.13	พาณิชย์ พล
12	เหล็ก DB Ø 25 มม.	บ./ตัน	23,277.49	3,500	26,777.49	พาณิชย์ พล
13	Wire Mesh Ø 6x4 มม. @ 0.30m.#	บ./ตร.ม.	37.20		37.20	พจก.สินรุ่งเรือง คอนกรีต
14	ลวดผูกเหล็ก	บ./กก.	42.06		42.06	พาณิชย์ พล
15	ปูนซีเมนต์ประเภท 1	บ./ตัน	2,616.82		2,616.82	พาณิชย์ พล
16	ท่อกลมขนาด Ø 0.30 ม. ชั้น 3	ท่อน	230.00		230.00	พาณิชย์ พล
17	ท่อกลมขนาด Ø 0.60 ม. ชั้น 3	ท่อน	475.00		475.00	พาณิชย์ พล
18	ท่อกลมขนาด Ø 0.80 ม. ชั้น 3	ท่อน	925.00		925.00	พาณิชย์ พล
19	ท่อกลมขนาด Ø 1.00 ม. ชั้น 3	ท่อน	1,600.00		1,600.00	พาณิชย์ พล
20	ไม้กระบาก 1" x 8"	ลบ.พ.	560.75		560.75	พาณิชย์ พล
21	เหล็กฉาก L 50 x 50 x 4 มม.	ท่อน	443.93		443.93	พาณิชย์ พล
22	เหล็กฉาก L 40 x 40 x 4 มม.	ท่อน	336.45		336.45	พาณิชย์ พล
23	แผ่นพื้นสำเร็จรูป ยาว 3 เมตร	ม.	-		-	พาณิชย์ พล
24	ท่อพีวีซี ชั้น 8.5 ยาว 4 เมตร 2"	ท่อน	151.40		151.40	พาณิชย์ พล
25	คอนกรีตผสมเสร็จ 280 ksc	บ./ลบ.ม.	1,728.97		1,728.97	พาณิชย์ พล
26	ตะปู	กก.	45.80		45.80	พาณิชย์ พล
27	ทรายหยาบ	ลบ.ม.	281.76		281.76	บ่อทรายสุชน

Handwritten signatures and initials in blue ink at the bottom of the page.

1	คอนกรีตส่วนผสม 1 : 3 : 5 (คอนกรีตหยาบ)					
	- ปูนซีเมนต์ปอร์ตแลนด์ (เ	260	กก.	2.62	681.20	มอก.15/2514
	- ทรายหยาบ	0.62	ลบ.ม.	281.76	174.69	
	- หินเบอร์ 1-2	1.03	ลบ.ม.	636.65	655.75	
	- น้ำผสมคอนกรีต	180	ลิตร	-	-	
		1	ลบ.ม.	=	1,511.64	*

2	งานทาสีน้ำมัน ตะแกรงเหล็ก ประตูลเหล็ก					
	สีทารองพื้น	0.038	แกลลอน	439.25	16.69	
	สีทาทับหน้า	0.038	แกลลอน	579.44	22.02	
	น้ำมันผสมสี	0.0115	แกลลอน	412.69	4.75	
					43.46	

สีรองพื้นโลหะ ตราพัด (รัสกอน) ขนาด 3.785 ลิตร	ราคา	439.25	บาท
สีเคลือบน้ำมันชนิดเงา ขนาด 3.785 ลิตร ตรา ที โอ เอ	ราคา	579.44	บาท
ทินเนอร์ขนาด 2.1 ลิตร ตรา NECO	ราคา	228.97	บาท
	=	412.69	

ช. ๑๑/๑๑

ช. ๑๑/๑๑

ราคาน้ำมันดีเซลหน้าปั้ม ปตท. เขตจังหวัดพิษณุโลก

40.00 -40.99

บาท/ลิตร

ข้อมูลราคาวัสดุใช้ของพาณิชย์จังหวัดพิษณุโลก ประจำเดือน

มีนาคม

2569

FORM WORK (งานไม้แบบ)

Type of Form work	Unit	unit Cost	(1) For General		(2) For Easy		(3) For Bridge Box	
			Qty	Cost	Qty	Cost	Qty	Cost
ไม้กระบอก	Cu.ft	560.75	1	560.75	1	560.75	1	560.75
ไม้คร่า	Cu.ft	560.75	0.30	162.55	0.30	168.23	0.30	168.23
ไม้ค้ำยัน	each	150	0.30	45	0.30	45	0.30	45
ตะปู	kgs.	45.80	0.25	11.45	0.25	11.45	0.25	11.45
Total				779.75		785.43		785.43
Use	times		4	194.94	5	157.09	3	261.81
Labour				163		163		163
Total Bht/m ²				357.94		320.09		424.81
Use Bht/m ²				357.94		320.09		424.81

Handwritten signatures in blue ink at the bottom right of the page.

ข้อมูลที่ใช้ประกอบราคากลางค่าวัสดุและค่าขนส่งต่อหน่วย

เทศบาลนครพิษณุโลก อำเภอเมือง จังหวัดพิษณุโลก

อยู่ในท้องที่จังหวัดพิษณุโลก เทศบาลนครพิษณุโลก เขตฝนตกปกติ ราคาน้ำมันดีเซล 40.00 -40.99 บาท/ลิตร
เงินล่วงหน้าจ่าย 0.00% อัตราดอกเบี้ยเงินกู้ (MLR) 7.00% เงินประกันผลงานหัก 0.00% ภาษีมูลค่าเพิ่ม 7.00%

ที่	รายการ	หน่วย	ค่าวัสดุ (บาท)	ระยะขนส่ง (กม.)	ค่าขนส่ง (บาท)	ค่าขนส่ง (บาท)	ค่าตัด/ตัดเหล็ก (บาท)	รวม (บาท)	หมายเหตุ	วิธีขนส่ง
1	ดินลูกรัง	ลบ.ม.								
2	หินคลุก	ลบ.ม.	187.00	89.00	226.65	-	-	413.65	โรงโม่หินบ่อทองศิลา	10 ล้อ+ลากพ่วง
3	หินย่อย 3/4	ลบ.ม.	410.00	89.00	226.65	-	-	636.65	โรงโม่หินบ่อทองศิลา	10 ล้อ+ลากพ่วง
4	หินย่อย 1/2	ลบ.ม.	410.00	89.00	226.65	-	-	636.65	โรงโม่หินบ่อทองศิลา	10 ล้อ+ลากพ่วง
5	หินย่อย 3/8	ลบ.ม.	277.00	89.00	226.65	-	-	503.65	โรงโม่หินบ่อทองศิลา	10 ล้อ+ลากพ่วง
6	หินฝุ่น	ลบ.ม.	217.00	89.00	226.65	-	-	443.65	โรงโม่หินบ่อทองศิลา	10 ล้อ+ลากพ่วง
7	ทรายหยาบ	ลบ.ม.	220.00	24.00	61.76	-	-	281.76	บ่อทรายสุชน	10 ล้อ+ลากพ่วง

The screenshot shows the 'ราคาน้ำมัน' (Fuel Prices) page on the OK website. It displays a table of fuel prices for various grades including B20, Diesel, E85, E20, 91, 95, and others, with columns for date and price per liter. The page also includes navigation menus and search bars.

Handwritten signatures and initials in blue ink, including 'ชช', 'DAD', and a large signature.

ข้อมูลที่ใช้ประกอบราคากลางค่าวัสดุและค่าขนส่งต่อหน่วย

เทศบาลนครพิษณุโลก อำเภอเมือง จังหวัดพิษณุโลก

อยู่ในท้องที่จังหวัดพิษณุโลก

เทศบาลนครพิษณุโลก เขตแผนตบกทติ ราคาน้ำมันดีเซล

40.00 -40.99

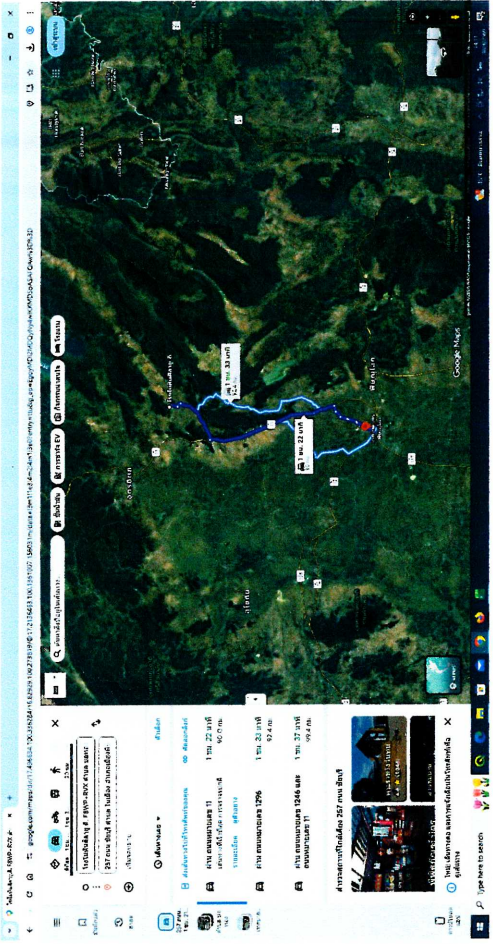
บาท/ลิตร

เงินล่วงหน้าจ่าย 0.00% อัตราดอกเบี้ยเงินกู้ (MLR) 7.00% เงินประกันผลงานหัก 0.00% ภาษีมูลค่าเพิ่ม 7.00%

ที่	รายการ	หน่วย	ค่าวัสดุ (บาท)	ระยะขนส่ง (กม.)	ค่าขนส่ง (บาท)	ค่าขนส่งเพิ่ม (บาท)	ค่าติดตั้งเล็ก (บาท)	รวม (บาท)	หมายเหตุ	วิธีขนส่ง
1	หินตลุก	ลบ.ม.	187.00	89.00	226.65	-	-	413.65	โรงโม่หินบ่อของศิลา	10 ล้อ+สภาพ
2	หินย่อย 3/4	ลบ.ม.	410.00	89.00	226.65	-	-	636.65	โรงโม่หินบ่อของศิลา	10 ล้อ+สภาพ
3	หินย่อย 1/2	ลบ.ม.	410.00	89.00	226.65	-	-	636.65	โรงโม่หินบ่อของศิลา	10 ล้อ+สภาพ
4	หินย่อย 3/8	ลบ.ม.	277.00	89.00	226.65	-	-	503.65	โรงโม่หินบ่อของศิลา	10 ล้อ+สภาพ
5	หินฝุ่น	ลบ.ม.	217.00	89.00	226.65	-	-	443.65	โรงโม่หินบ่อของศิลา	10 ล้อ+สภาพ
6	หินผสม AC	ลบ.ม.	298.00	89.00	226.65	-	-	524.65	โรงโม่หินบ่อของศิลา	10 ล้อ+สภาพ
1	หินตลุก	ลบ.ม.	187.00	90.00	229.24	-	-	416.24	โรงโม่หินศิลาขี้	10 ล้อ+สภาพ
2	หินย่อย 3/4	ลบ.ม.	410.00	90.00	229.24	-	-	639.24	โรงโม่หินศิลาขี้	10 ล้อ+สภาพ
3	หินย่อย 1/2	ลบ.ม.	410.00	90.00	229.24	-	-	639.24	โรงโม่หินศิลาขี้	10 ล้อ+สภาพ
4	หินย่อย 3/8	ลบ.ม.	277.00	90.00	229.24	-	-	506.24	โรงโม่หินศิลาขี้	10 ล้อ+สภาพ
5	หินฝุ่น	ลบ.ม.	217.00	90.00	229.24	-	-	446.24	โรงโม่หินศิลาขี้	10 ล้อ+สภาพ
6	หินผสม AC	ลบ.ม.	298.00	90.00	229.24	-	-	527.24	โรงโม่หินศิลาขี้	10 ล้อ+สภาพ
1	หินตลุก	ลบ.ม.	187.00	108.00	274.87	-	-	461.87	โรงโม่หินศิลาพิชัย	10 ล้อ+สภาพ
2	หินย่อย 3/4	ลบ.ม.	410.00	108.00	274.87	-	-	684.87	โรงโม่หินศิลาพิชัย	10 ล้อ+สภาพ
3	หินย่อย 1/2	ลบ.ม.	410.00	108.00	274.87	-	-	684.87	โรงโม่หินศิลาพิชัย	10 ล้อ+สภาพ
4	หินย่อย 3/8	ลบ.ม.	277.00	108.00	274.87	-	-	551.87	โรงโม่หินศิลาพิชัย	10 ล้อ+สภาพ
5	หินฝุ่น	ลบ.ม.	217.00	108.00	274.87	-	-	491.87	โรงโม่หินศิลาพิชัย	10 ล้อ+สภาพ
6	หินผสม AC	ลบ.ม.	298.00	108.00	274.87	-	-	572.87	โรงโม่หินศิลาพิชัย	10 ล้อ+สภาพ

๒๐ ตุลาคม ๒๕๖๓

(Handwritten signature)



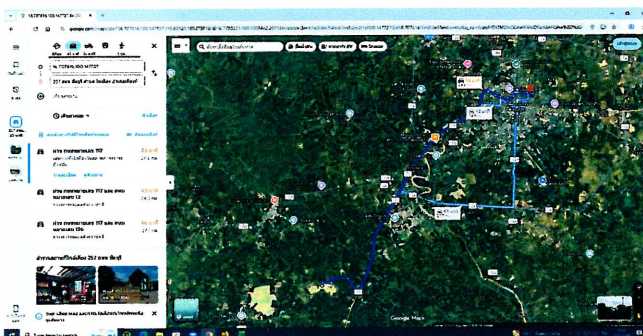
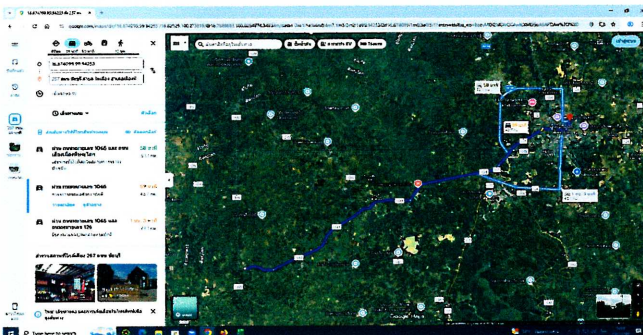
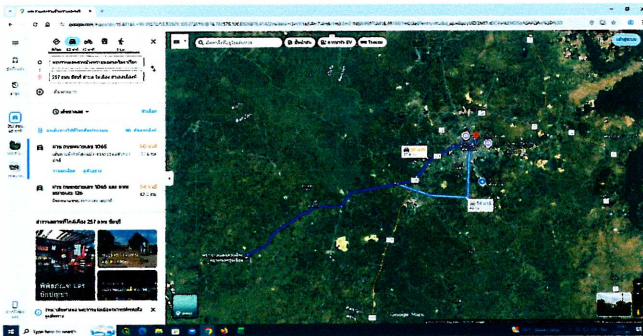
Handwritten signature in blue ink, appearing to be 'R. S. S.' followed by a flourish.

ข้อมูลที่ใช้ประกอบราคากลางค่าวัสดุและค่าขนส่งต่อหน่วย
เทศบาลนครพิษณุโลก อำเภอเมือง จังหวัดพิษณุโลก

อยู่ในท้องที่จังหวัดพิษณุโลก เทศบาลนครพิษณุโลก เขตฝนตกปกติ ราคาน้ำมันดีเซล 40.00 -40.99 บาท/ลิตร

เงินล่วงหน้าจ่าย 0.00% อัตราดอกเบี้ยเงินกู้ (MLR) 7.00% เงินประกันผลงานหัก 0.00% ภาษีมูลค่าเพิ่ม 7.00%

ที่	รายการ	หน่วย	ค่าวัสดุ (บาท)	ระยะขนส่ง (กม.)	ค่าขนส่ง (บาท)	ค่าขนส่ง (บาท)	ค่าตัด/ตัดเหล็ก (บาท)	รวม (บาท)	หมายเหตุ	วิธีขนส่ง
1	ทรายผสมคอนกรีต	ลบ.ม.	275.00	37.00	94.74	-	-	369.74	บ่อทรายประมวล	10 ล้อ+ลากพ่วง
2	ทรายถม	ลบ.ม.	220.00	37.00	94.74	-	-	314.74	บ่อทรายประมวล	10 ล้อ+ลากพ่วง
3	ทรายละเอียด	ลบ.ม.	360.00	37.00	94.74	-	-	454.74	บ่อทรายประมวล	10 ล้อ+ลากพ่วง
1	ทรายผสมคอนกรีต	ลบ.ม.	275.00	43.00	109.96	-	-	384.96	บ่อทรายนิยมบางระกำ	10 ล้อ+ลากพ่วง
2	ทรายถม	ลบ.ม.	220.00	43.00	109.96	-	-	329.96	บ่อทรายนิยมบางระกำ	10 ล้อ+ลากพ่วง
3	ทรายละเอียด	ลบ.ม.	360.00	43.00	109.96	-	-	469.96	บ่อทรายนิยมบางระกำ	10 ล้อ+ลากพ่วง
1	ทรายผสมคอนกรีต	ลบ.ม.	275.00	24.00	61.76	-	-	336.76	บ่อทรายสุขน	10 ล้อ+ลากพ่วง
2	ทรายถม	ลบ.ม.	220.00	24.00	61.76	-	-	281.76	บ่อทรายสุขน	10 ล้อ+ลากพ่วง
3	ทรายละเอียด	ลบ.ม.	360.00	24.00	61.76	-	-	421.76	บ่อทรายสุขน	10 ล้อ+ลากพ่วง




๒๖ ๐๑/๒๐๒๓

ตารางค่าขนส่งวัสดุก่อสร้าง รถบรรทุก 10 ล้อ และรถลากพ่วง (กรณีน้ำหนักรวมไม่เกิน 47 ตัน)

ภูมิประเทศเป็น ที่ราบ ผิวทางลาดยาง และการจราจรปกติ

ราคาน้ำมันเชื้อเพลิงดีเซล ที่ อำเภอเมือง 40.00 - 40.99 บาท / ลิตร

ระยะ ขนส่ง กม.	ค่าบรรทุก บาท / ตัน	ค่าบรรทุก บาท / ลบ.ม.	ระยะ ขนส่ง กม.	ค่าบรรทุก บาท / ตัน	ค่าบรรทุก บาท / ลบ.ม.	ระยะ ขนส่ง กม.	ค่าบรรทุก บาท / ตัน	ค่าบรรทุก บาท / ลบ.ม.
1	4.76	6.66	41	74.92	104.89	81	147.43	206.40
2	6.40	8.96	42	76.74	107.43	82	149.22	208.91
3	8.04	11.26	43	78.54	109.96	83	151.05	211.46
4	9.68	13.56	44	80.36	112.50	84	152.84	213.98
5	11.32	15.85	45	82.17	115.04	85	154.68	216.55
6	12.97	18.16	46	83.99	117.58	86	156.48	219.07
7	14.61	20.46	47	85.80	120.12	87	158.28	221.59
8	16.25	22.75	48	87.60	122.64	88	160.09	224.12
9	17.90	25.05	49	89.42	125.19	89	161.89	226.65
10	19.54	27.35	50	91.23	127.72	90	163.74	229.24
11	21.18	29.65	51	93.05	130.27	91	165.56	231.78
12	22.82	31.95	52	94.85	132.79	92	167.33	234.27
13	24.46	34.25	53	96.66	135.33	93	169.15	236.81
14	26.11	36.55	54	98.48	137.87	94	170.97	239.36
15	27.80	38.93	55	100.29	140.41	95	172.79	241.91
16	29.62	41.46	56	102.10	142.94	96	174.62	244.47
17	31.43	44.00	57	103.91	145.47	97	176.40	246.97
18	33.24	46.54	58	105.72	148.01	98	178.23	249.53
19	35.05	49.07	59	107.54	150.56	99	180.02	252.03
20	36.86	51.61	60	109.36	153.10	100	181.86	254.60
21	38.68	54.15	61	111.17	155.63	101	183.65	257.11
22	40.49	56.68	62	112.98	158.17	102	185.49	259.69
23	42.30	59.22	63	114.79	160.71	103	187.29	262.20
24	44.11	61.76	64	116.61	163.25	104	189.08	264.72
25	45.93	64.30	65	118.41	165.77	105	190.93	267.30
26	47.74	66.83	66	120.23	168.32	106	192.73	269.82
27	49.55	69.37	67	122.04	170.85	107	194.53	272.35
28	51.36	71.91	68	123.85	173.38	108	196.34	274.87
29	53.17	74.44	69	125.66	175.92	109	198.14	277.40
30	54.99	76.98	70	127.47	178.46	110	199.95	279.93
31	56.80	79.52	71	129.29	181.01	111	201.76	282.47
32	58.61	82.05	72	131.11	183.55	112	203.57	285.00
33	60.42	84.59	73	132.91	186.07	113	205.39	287.54
34	62.23	87.13	74	134.74	188.63	114	207.20	290.08
35	64.04	89.66	75	136.54	191.16	115	209.02	292.63
36	65.86	92.21	76	138.35	193.69	116	210.84	295.18
37	67.67	94.74	77	140.16	196.22	117	212.66	297.73
38	69.48	97.27	78	141.97	198.76	118	214.49	300.28
39	71.30	99.82	79	143.79	201.30	119	216.31	302.84
40	73.11	102.35	80	145.61	203.85	120	218.08	305.31



ตารางค่าขนส่งวัสดุก่อสร้าง รถบรรทุก 10 ล้อ และรถลากพ่วง (กรณีน้ำหนักรวมไม่เกิน 47 ตัน)

ภูมิภาคเป็น ที่ราบ มีแนวทางลาดยาง และการจราจรปกติ

ราคาน้ำมันเชื้อเพลิงดีเซล ที่ อำเภอเมือง 40.00 - 40.99 บาท / ลิตร

ระยะ ขนส่ง กม.	ค่าบรรทุก บาท / ตัน	ค่าบรรทุก บาท / ลบ.ม.	ระยะ ขนส่ง กม.	ค่าบรรทุก บาท / ตัน	ค่าบรรทุก บาท / ลบ.ม.	ระยะ ขนส่ง กม.	ค่าบรรทุก บาท / ตัน	ค่าบรรทุก บาท / ลบ.ม.
121	219.91	307.87	148	268.82	376.35	175	317.78	444.89
122	221.74	310.43	149	270.72	379.00	176	319.61	447.46
123	223.50	312.91	150	272.51	381.52	177	321.45	450.03
124	225.34	315.48	151	274.31	384.04	178	323.29	452.60
125	227.18	318.05	152	276.12	386.56	179	324.99	454.98
126	228.95	320.53	153	277.92	389.08	180	326.83	457.56
127	230.79	323.11	154	279.72	391.61	181	328.67	460.13
128	232.64	325.69	155	281.53	394.14	182	330.51	462.72
129	234.41	328.17	156	283.33	396.66	183	332.36	465.30
130	236.26	330.76	157	285.14	399.19	184	334.06	467.68
131	238.04	333.25	158	286.95	401.73	185	335.90	470.27
132	239.81	335.74	159	288.76	404.26	186	337.75	472.86
133	241.67	338.34	160	290.57	406.80	187	339.61	475.45
134	243.45	340.83	161	292.38	409.33	188	341.31	477.83
135	245.31	343.43	162	294.19	411.87	189	343.16	480.42
136	247.09	345.92	163	296.01	414.41	190	345.02	483.02
137	248.96	348.54	164	297.83	416.96	191	346.87	485.62
138	250.74	351.03	165	299.64	419.50	192	348.57	488.00
139	252.52	353.53	166	301.46	422.05	193	350.43	490.61
140	254.31	356.03	167	303.29	424.60	194	352.30	493.22
141	256.18	358.66	168	305.11	427.15	195	354.00	495.60
142	257.97	361.16	169	306.93	429.71	196	355.86	498.21
143	259.76	363.67	170	308.76	432.26	197	357.73	500.82
144	261.64	366.30	171	310.59	434.82	198	359.43	503.20
145	263.44	368.81	172	312.42	437.38	199	361.30	505.82
146	265.23	371.32	173	314.11	439.76	200	363.17	508.44
147	267.02	373.83	174	315.95	442.32			
						201- 1000	1.81 ต่อ กม.	2.54 ต่อ กม.
								@

- ระยะขนส่งตั้งแต่ 201 กม.ถึง 1000 กม. ค่าขนส่งคิดเป็นกม.ละ

1.81 บาท/ตัน

2.54 บาท/ลบ.ม.

- การคิดค่าขนส่งใช้ระยะทางขนส่งคูณด้วยอัตราค่าขนส่งต่อตัน หรือต่อลบ.ม.

- อัตราน้ำมันเชื้อเพลิงเฉลี่ย

40.50 บาท/ลิตร

ข้อมูลราคาวัสดุและแหล่งวัสดุในพื้นที่สำนักงานหลวงที่ 5

ประจำเดือน..... กุมภาพันธ์..... พ.ศ. 2569.....

ลำดับ	ชื่อแหล่งวัสดุ	ที่ตั้ง	กำลังการผลิต (ตัน/วัน)	ราคาแหล่งวัสดุ (ไม่รวมภาษีมูลค่าเพิ่ม) บาท / ลบ.ม.										ข้อมูลจาก แขวงหลวงหลวง	หมายเหตุ	
				Single Size					หินผสม คอนกรีต	หินผสม AC.	หินลูก หินปูน	หินปูน				
				หิน 3/8"	หิน 1/2"	หิน 3/4"	หิน 1"	หิน 2.5"					หิน 5/8"			
1	โรงโม่หินบ่อทองศิลา	สาย 1214 ตอน ป่าดง - รั้วบ้าน กม.24+385 LT. 2.7 กม. คำพิทักษ์ป่าทองศิลา lat.17.482794 ลอง 100.341179 คำพิทักษ์แหล่งวัสดุ lat 17.48479 ลอง 100.34034	3,500 ตัน	ราคาเดิม	277	410	410	390	660	325	410	298	187	217	อุตสาหกรรม	
				ราคาใหม่	277	420	420	390	-	420	302	187	217			
				ราคาพาณิชย์	-	-	-	392	-	-	-	205	-	-		
2	โรงโม่หินศิลาขุขี้	สาย 1214 ตอน ป่าดง - รั้วบ้าน กม.24+385 LT. 4.2 กม. คำพิทักษ์ป่าทองศิลา lat 17.468869 ลอง 100.336954 คำพิทักษ์แหล่งวัสดุ lat 17.492938 ลอง 100.335629	2,800 ตัน	ราคาเดิม	277	410	410	390	660	325	410	298	187	217	อุตสาหกรรม	
				ราคาใหม่	280	430	430	390	-	430	312	200	230			
				ราคาพาณิชย์	-	-	-	392	-	-	-	205	-	-		
3	โรงโม่หินศิลาขุขี้	สาย 117 ตอน ป่าดง - รั้วบ้าน กม.216+900 LT. 5.0 กม. คำพิทักษ์ป่าทองศิลา lat 17.585126 ลอง 100.232884 คำพิทักษ์แหล่งวัสดุ lat 17.619615 ลอง 100.259336	580 ตัน	ราคาเดิม	277	410	410	390	660	325	410	298	187	217	อุตสาหกรรม	
				ราคาใหม่	277	410	410	390	660	325	298	187	217			
				ราคาพาณิชย์	-	-	-	392	-	-	-	205	-	-		

หมายเหตุ : ราคาพาณิชย์ข้างขึ้นเดือน มกราคม 2569

ลงชื่อ.....
(นายพันการณ งามวิสุทธิ)

22.พ.ค.5

วันที่ กุมภาพันธ์ 2569

ลงชื่อ.....
(นายบัณฑิต รักษาดี)
ร.ส.ท.ค.5 รักษาการแม่บท ผ.ส.ท.ค.5

Handwritten signatures and initials in blue ink.

Handwritten signature and stamp at the top right.

บัญชีแสดงรายการของวัตถุในพจนานุกรมทางดาราศาสตร์ 5

ประจำเดือน..... กุมภาพันธ์..... พ.ศ. 2569

ลำดับ	ชื่อแหล่งวัตถุ	ที่ตั้ง	ปริมาณวัตถุ (ลบ.ม.)	ราคาประเมินเบื้องต้น (ไม่รวมภาษีมูลค่าเพิ่ม) บาท / ลบ.ม.		ข้อมูลจากแนวทางการตรวจ	หมายเหตุ	
				ราคาค่าเช่า	ราคาค่าซื้อ			
1	ปอทรายประมว	สาย 1065 ตอน ทองภูเขา - พิจนุโลก กม.43+900 RT. 0.2 กม. ค่าที่ดินที่ปากทางเข้าแหล่ง lat 16.683711 long 99.992904 ค่าที่ดินที่แหล่งวัตถุ lat 16.68166 long 99.99570	50 (ลบ.ม./วัน)	ราคาเดิม	รวมค่าเช่า	รวมค่าซื้อ	พิจนุโลก	
				275	220	360		
				ราคาเสื่อม	-	-		
				ราคา สทล.5	220	360		
2	ปอทรายนิกมบางระกำ	สาย 1303 ตอน ปลายนา - หมองชุม กม.2+000 RT. 2.6 กม. ค่าที่ดินที่ปากทางเข้าแหล่ง lat 16.671794 long 99.935642 ค่าที่ดินที่แหล่งวัตถุ lat 16.674099 long 99.94253	660 (ลบ.ม./วัน)	ราคาเดิม	รวมค่าเช่า	รวมค่าซื้อ	พิจนุโลก	
				275	220	360		
				ราคาเสื่อม	330	270		420
				ราคาพาณิชย	-	-		
3	ปอทรายนิกมบางระกำ	สาย 117 ตอน นครสวรรค์ - พิจนุโลก กม.112+400 LT. 3.0 กม. ค่าที่ดินที่ปากทางเข้าแหล่ง lat 16.717520 long 100.160484 ค่าที่ดินที่แหล่งวัตถุ lat 16.707616 long 100.147727	660 (ลบ.ม./วัน)	ราคาเดิม	รวมค่าเช่า	รวมค่าซื้อ	พิจนุโลก	
				275	220	360		
				ราคาเสื่อม	220	360		
				ราคาพาณิชย	-	-		
4	ท่าทรายเมืองเจริญ	สาย 117 ตอน ไร่ฮ้อย - อุดรดิตถ์ กม.213+700 RT. 0.9 กม. ค่าที่ดินที่ปากทางเข้าแหล่ง lat 17.555612 long 100.110061 ค่าที่ดินที่แหล่งวัตถุ lat 17.54503 long 100.115114	250 (ลบ.ม./วัน)	ราคาเดิม	รวมค่าเช่า	รวมค่าซื้อ	อุดรดิตถ์	
				385	200	429		
				ราคาเสื่อม	-	-		
				ราคาพาณิชย	420	205		429
5	ท่าทรายชลิตดา	สาย 11 ตอน บึงเหล็ก - หมองน้ำเขียว กม.322+800 RT. 3.5 กม. ค่าที่ดินที่ปากทางเข้าแหล่ง lat 17.635234 long 100.127597 ค่าที่ดินที่แหล่งวัตถุ lat 17.651301 long 100.131894	100-150 (ลบ.ม./วัน)	ราคาเดิม	รวมค่าเช่า	รวมค่าซื้อ	อุดรดิตถ์	
				385	200	429		
				ราคาเสื่อม	400	300		450
				ราคาพาณิชย	420	205		429
				ราคา สทล.5	205	429		

หมายเหตุ : ราคาพาณิชยข้างอิงเดือน มกราคม 2569

ลงชื่อ.....
(นายพันการณ เหมพิสุทธิ)

27.พค.5

วันที่ กุมภาพันธ์ 2569

ลงชื่อ.....

(นายบัณฑิต รักษาดี)

รศ.พค.5 รักษาการแทน ผ.ส.พค.5

W.
(นายพันการณ เหมพิสุทธิ)
นายพันการณ เหมพิสุทธิ
ผู้อำนวยการศูนย์
ดาราศาสตร์

(Handwritten signatures and initials)

export

ระยะเวลา มีนาคม 2569

สำนักงานพาณิชย์จังหวัดพิษณุโลก กระทรวงพาณิชย์

หมายเหตุ : ผู้มีหน้าที่ราคาต้องเข้ามาคิดตามราคาและประกาศอย่างต่อเนื่อง เนื่องจากอาจมีการปรับปรุงราคาที่ยื่นแปรแล้ว ราคาวัสดุก่อสร้างจังหวัดพิษณุโลก (ราคาค่าเงินสด ไม่รวมภาษีมูลค่าเพิ่ม ไม่รวมค่าขนส่ง)

วันที่ควานีโหลดไฟล์ 30 เมษายน 2569 13:47:23น.

รหัสหมวด	ชื่อหมวดสินค้า	รหัส	รายการ	หน่วย	มีนาคม
01	วัสดุเหล็กกล้า	0101010100100000	คอนกรีตผสมเสร็จรูปลูกบาศก์ 180 กก./ตร.ซม. และ รูปทรงกระบอก 140กก./ตร.ซม. ทรายซีแพค	ลบ.ม.	1,803.74
01	วัสดุเหล็กกล้า	0101010100200000	คอนกรีตผสมเสร็จรูปลูกบาศก์ 210 กก./ตร.ซม. และ รูปทรงกระบอก 180 กก./ตร.ซม. ทรายซีแพค	ลบ.ม.	1,841.12
01	วัสดุเหล็กกล้า	0101010100300000	คอนกรีตผสมเสร็จรูปลูกบาศก์ 240 กก./ตร.ซม. และรูปทรงกระบอก 210 กก./ตร.ซม. ทรายซีแพค	ลบ.ม.	1,878.50
01	วัสดุเหล็กกล้า	0101010100400000	คอนกรีตผสมเสร็จรูปลูกบาศก์ 280 กก./ตร.ซม. และ รูปทรงกระบอก 240 กก./ตร.ซม. ทรายซีแพค	ลบ.ม.	1,915.89
01	วัสดุเหล็กกล้า	0101010100500000	คอนกรีตผสมเสร็จรูปลูกบาศก์ 320 กก./ตร.ซม. และ รูปทรงกระบอก 280 กก./ตร.ซม. ทรายซีแพค	ลบ.ม.	1,990.65
01	วัสดุเหล็กกล้า	0101010100600000	คอนกรีตผสมเสร็จรูปลูกบาศก์ 350 กก./ตร.ซม. และ รูปทรงกระบอก 300 กก./ตร.ซม. ทรายซีแพค	ลบ.ม.	2,037.38
01	วัสดุเหล็กกล้า	0101010100700000	คอนกรีตผสมเสร็จรูปลูกบาศก์ 380 กก./ตร.ซม. และ รูปทรงกระบอก 320 กก./ตร.ซม. ทรายซีแพค	ลบ.ม.	2,093.46
01	วัสดุเหล็กกล้า	0101010100800000	คอนกรีตผสมเสร็จรูปลูกบาศก์ 400 กก./ตร.ซม. และ รูปทรงกระบอก 350 กก./ตร.ซม. ทรายซีแพค	ลบ.ม.	2,158.88
01	วัสดุเหล็กกล้า	0101010103000000	คอนกรีตผสมเสร็จรูปลูกบาศก์ 180 กก./ตร.ซม. และรูปทรงกระบอก 140 กก./ตร.ซม. มีส่วนผสมของปูนซีเมนต์ TPI	ลบ.ม.	1,700.93
01	วัสดุเหล็กกล้า	0101010103100000	คอนกรีตผสมเสร็จรูปลูกบาศก์ 210 กก./ตร.ซม. และรูปทรงกระบอก 180 กก./ตร.ซม. มีส่วนผสมของปูนซีเมนต์ TPI	ลบ.ม.	1,738.32
01	วัสดุเหล็กกล้า	0101010103200000	คอนกรีตผสมเสร็จรูปลูกบาศก์ 240 กก./ตร.ซม. และรูปทรงกระบอก 210 กก./ตร.ซม. มีส่วนผสมของปูนซีเมนต์ TPI	ลบ.ม.	1,775.70
01	วัสดุเหล็กกล้า	0101010103300000	คอนกรีตผสมเสร็จรูปลูกบาศก์ 280 กก./ตร.ซม. และรูปทรงกระบอก 240 กก./ตร.ซม. มีส่วนผสมของปูนซีเมนต์ TPI	ลบ.ม.	1,813.08
01	วัสดุเหล็กกล้า	0101010103400000	คอนกรีตผสมเสร็จรูปลูกบาศก์ 320 กก./ตร.ซม. และรูปทรงกระบอก 280 กก./ตร.ซม. มีส่วนผสมของปูนซีเมนต์ TPI	ลบ.ม.	1,850.47
01	วัสดุเหล็กกล้า	0101010103500000	คอนกรีตผสมเสร็จรูปลูกบาศก์ 350 กก./ตร.ซม. และรูปทรงกระบอก 300 กก./ตร.ซม. มีส่วนผสมของปูนซีเมนต์ TPI	ลบ.ม.	1,887.85
01	วัสดุเหล็กกล้า	0101010103600000	คอนกรีตผสมเสร็จรูปลูกบาศก์ 380 กก./ตร.ซม. และรูปทรงกระบอก 320 กก./ตร.ซม. มีส่วนผสมของปูนซีเมนต์ TPI	ลบ.ม.	1,925.23
01	วัสดุเหล็กกล้า	0101010103700000	คอนกรีตผสมเสร็จรูปลูกบาศก์ 400 กก./ตร.ซม. และรูปทรงกระบอก 350 กก./ตร.ซม. มีส่วนผสมของปูนซีเมนต์ TPI	ลบ.ม.	1,962.62
01	วัสดุเหล็กกล้า	0101010104700000	คอนกรีตผสมเสร็จรูปลูกบาศก์ 180 กก./ตร.ซม. และรูปทรงกระบอก 140 กก./ตร.ซม.	ลบ.ม.	1,616.82
01	วัสดุเหล็กกล้า	0101010104800000	คอนกรีตผสมเสร็จรูปลูกบาศก์ 210 กก./ตร.ซม. และรูปทรงกระบอก 180 กก./ตร.ซม.	ลบ.ม.	1,654.21
01	วัสดุเหล็กกล้า	0101010104900000	คอนกรีตผสมเสร็จรูปลูกบาศก์ 240 กก./ตร.ซม. และรูปทรงกระบอก 210 กก./ตร.ซม.	ลบ.ม.	1,691.59
01	วัสดุเหล็กกล้า	0101010105000000	คอนกรีตผสมเสร็จรูปลูกบาศก์ 280 กก./ตร.ซม. และรูปทรงกระบอก 240 กก./ตร.ซม.	ลบ.ม.	1,728.97
01	วัสดุเหล็กกล้า	0101010105100000	คอนกรีตผสมเสร็จรูปลูกบาศก์ 320 กก./ตร.ซม. และรูปทรงกระบอก 280 กก./ตร.ซม.	ลบ.ม.	1,813.08
01	วัสดุเหล็กกล้า	0101010105200000	คอนกรีตผสมเสร็จรูปลูกบาศก์ 350 กก./ตร.ซม. และรูปทรงกระบอก 300 กก./ตร.ซม.	ลบ.ม.	1,897.20
01	วัสดุเหล็กกล้า	0101010105300000	คอนกรีตผสมเสร็จรูปลูกบาศก์ 380 กก./ตร.ซม. และรูปทรงกระบอก 320 กก./ตร.ซม.	ลบ.ม.	1,770.09
01	วัสดุเหล็กกล้า	0101010105400000	คอนกรีตผสมเสร็จรูปลูกบาศก์ 400 กก./ตร.ซม. และรูปทรงกระบอก 350 กก./ตร.ซม.	ลบ.ม.	1,826.17
04	วัสดุชิ้นส่วนหน้าตัดรูปต่างๆ	0401010100100000	เหล็กเส้นกลมผิวเรียบ SR.24 ยาว 10 เมตร ศก. 6 มม.	ตัน	25,539.54
04	วัสดุชิ้นส่วนหน้าตัดรูปต่างๆ	0401010100200000	เหล็กเส้นกลมผิวเรียบ SR.24 ยาว 10 เมตร ศก. 9 มม.	ตัน	23,973.15
04	วัสดุชิ้นส่วนหน้าตัดรูปต่างๆ	0401010100300000	เหล็กเส้นกลมผิวเรียบ SR.24 ยาว 10 เมตร ศก. 12 มม.	ตัน	24,241.34
04	วัสดุชิ้นส่วนหน้าตัดรูปต่างๆ	0401010100400000	เหล็กเส้นกลมผิวเรียบ SR.24 ยาว 10 เมตร ศก. 15 มม.	ตัน	21,562.03
04	วัสดุชิ้นส่วนหน้าตัดรูปต่างๆ	0401010100600000	เหล็กเส้นกลมผิวเรียบ SR.24 ยาว 10 เมตร ศก. 25 มม.	ตัน	25,517.19
04	วัสดุชิ้นส่วนหน้าตัดรูปต่างๆ	0401020200200000	เหล็กเส้นกลมผิวข้ออ้อย SD.40 ยาว 10 เมตร ศก. 12 มม.	ตัน	24,206.17
04	วัสดุชิ้นส่วนหน้าตัดรูปต่างๆ	0401020200300000	เหล็กเส้นกลมผิวข้ออ้อย SD.40 ยาว 10 เมตร ศก. 16 มม.	ตัน	23,512.05
04	วัสดุชิ้นส่วนหน้าตัดรูปต่างๆ	0401020200400000	เหล็กเส้นกลมผิวข้ออ้อย SD.40 ยาว 10 เมตร ศก. 20 มม.	ตัน	23,497.13
04	วัสดุชิ้นส่วนหน้าตัดรูปต่างๆ	0401020200500000	เหล็กเส้นกลมผิวข้ออ้อย SD.40 ยาว 10 เมตร ศก. 25 มม.	ตัน	23,277.49
04	วัสดุชิ้นส่วนหน้าตัดรูปต่างๆ	0401030100100000	ลวดผูกเหล็ก ศก. 1.25 มม. (เบอร์ 18)	กก.	42.06
04	วัสดุชิ้นส่วนหน้าตัดรูปต่างๆ	0402010100200000	เหล็กฉาก หนา 4 มม. ยาว 6 เมตร ขนาด 40 x 40 มม. น้ำหนัก 14.5 กก.	ท่อน	336.45
04	วัสดุชิ้นส่วนหน้าตัดรูปต่างๆ	0402010100300000	เหล็กฉาก หนา 4 มม. ยาว 6 เมตร ขนาด 50 x 50 มม. น้ำหนัก 18.4 กก.	ท่อน	443.93
04	วัสดุชิ้นส่วนหน้าตัดรูปต่างๆ	0402010100400000	เหล็กฉาก หนา 6 มม. ยาว 6 เมตร ขนาด 50 x 50 มม. น้ำหนัก 26.8 กก.	ท่อน	630.84
04	วัสดุชิ้นส่วนหน้าตัดรูปต่างๆ	0402010100500000	เหล็กฉาก หนา 6 มม. ยาว 6 เมตร ขนาด 65 x 65 มม. น้ำหนัก 35.5 กก.	ท่อน	953.27
04	วัสดุชิ้นส่วนหน้าตัดรูปต่างๆ	0402010100600000	เหล็กฉาก หนา 6 มม. ยาว 6 เมตร ขนาด 75 x 75 มม. น้ำหนัก 41.1 กก.	ท่อน	971.96
04	วัสดุชิ้นส่วนหน้าตัดรูปต่างๆ	0402020100200000	เหล็กทรงน้ำ ขนาด 100 มม. x 50 มม. น้ำหนัก 56.2 กก./ท่อน ยาว 6 เมตร	ท่อน	1,355.14
04	วัสดุชิ้นส่วนหน้าตัดรูปต่างๆ	0402040200300000	เหล็กดัดซี (Light Lip Channel Steel) หนา 2.3 มม. ยาว 6 เมตร ขนาด 100 x 50 x 20 มม. น้ำหนัก 23.5 กก.	ท่อน	700.93
04	วัสดุชิ้นส่วนหน้าตัดรูปต่างๆ	0402040200900000	เหล็กดัดซี (Light Lip Channel Steel) หนา 2.3 มม. ยาว 6 เมตร ขนาด 75 x 45 x 15 มม. น้ำหนัก 15-16 กก.	ท่อน	523.36
05	วัสดุท่อ	0503010100100000	ท่อเหล็กเคลือบสังกะสี รวมข้อต่อทรง 1 อัน ประเภท BS-M ยาว 6 เมตร ศก. 1/2 นิ้ว	ท่อน	342.06

export

08	วัสดุแผ่นซ้อนทับ	0805010100100000	กระเบื้องซีเมนต์ใยหินเมฆหลังคา ลอนคู่ ขนาด 50 x 120 x 0.5 ซม. สีซีเมนต์ คราซัง	แผ่น	55.14
08	วัสดุแผ่นซ้อนทับ	0805020100100000	ครอบมุมกระเบื้องซีเมนต์ใยหิน ลอนคู่ ขนาด 50x45 ซม. สีซีเมนต์ คราซัง	แผ่น	44.86
08	วัสดุแผ่นซ้อนทับ	0806010100100000	เหล็กแผ่นเคลือบสังกะสี ไม้ชุบสี ลอนเล็ก-ใหญ่ หน้า 0.20 มม. เบอร์ 35 ขนาด 2.5' x 5'-10'	ฟุต	14.02
09	วัสดุแผ่นแข็ง	0902010100600000	แผ่นไม้อัดยาง ชนิดใช้ภายใน เกรด A ขนาด 4' x 8' หน้า 4 มม.	แผ่น	308.41
09	วัสดุแผ่นแข็ง	0902010100700000	แผ่นไม้อัดยาง ชนิดใช้ภายใน เกรด A ขนาด 4' x 8' หน้า 6 มม.	แผ่น	411.21
09	วัสดุแผ่นแข็ง	0905010100100000	กระเบื้องซีเมนต์ใยหิน แผ่นเรียบ ขนาด 120 x 240 ซม. หน้า 4 มม. คราซัง	แผ่น	132.71
09	วัสดุแผ่นแข็ง	0905010100200000	กระเบื้องซีเมนต์ใยหิน แผ่นเรียบ ขนาด 120 x 240 ซม. หน้า 6 มม. คราซัง	แผ่น	200.00
09	วัสดุแผ่นแข็ง	0906010101100000	แผ่นยิปซัม ธรรมดา ไม่มีอลูมิเนียมฟอยล์ ขนาด 120 x 240 ซม. หน้า 9 มม.	แผ่น	131.78
09	วัสดุแผ่นแข็ง	0906010101300000	แผ่นยิปซัม ธรรมดา ไม่มีอลูมิเนียมฟอยล์ ขนาด 120 x 240 ซม. หน้า 9 มม. คราซัง	แผ่น	143.00
09	วัสดุแผ่นแข็ง	0906010101400000	แผ่นยิปซัม ธรรมดา ไม่มีอลูมิเนียมฟอยล์ ขนาด 120 x 240 ซม. หน้า 12 มม. คราซัง	แผ่น	185.00
09	วัสดุแผ่นแข็ง	0906020101000000	แผ่นยิปซัม ธรรมดา มีอลูมิเนียมฟอยล์ ขนาด 120 x 240 ซม. หน้า 9 มม.	แผ่น	205.61
09	วัสดุแผ่นแข็ง	0906020101200000	แผ่นยิปซัม ธรรมดา มีอลูมิเนียมฟอยล์ ขนาด 120 x 240 ซม. หน้า 9 มม. คราซัง	แผ่น	215.00
09	วัสดุแผ่นแข็ง	0912010100100000	เหล็กแผ่นเรียบดำ หน้า 2 มม. ขนาด 4' x 8' หนัก 47 กก./แผ่น	แผ่น	1,261.68
09	วัสดุแผ่นแข็ง	0913010100900000	อลูมิเนียมแบบตัวที ชนิดหนา ขนาด 1"x1"x6 ม. สีขาว	เส้น	75.00
09	วัสดุแผ่นแข็ง	0913020100100000	เส้นหน้าต่างอลูมิเนียม ชนิดบาง ยาวเส้นละ 6 เมตร สีขาว	เส้น	107.48
09	วัสดุแผ่นแข็ง	0913020100700000	เส้นหน้าต่างอลูมิเนียม ชนิดบาง ยาวเส้นละ 6 เมตร สีขาว	เส้น	72.00
09	วัสดุแผ่นแข็ง	0913030100100000	เส้นประตูอลูมิเนียม ชนิดบาง ยาวเส้นละ 6 เมตร สีขาว	เส้น	149.53
09	วัสดุแผ่นแข็ง	0913030100500000	เส้นประตูอลูมิเนียม ชนิดบาง ยาวเส้นละ 6 เมตร สีขาว	เส้น	100.00
09	วัสดุแผ่นแข็ง	0915010100400000	กระจกใส หน้า 5 มม.	คร.ฟุต	14.95
09	วัสดุแผ่นแข็ง	0915010100500000	กระจกใส หน้า 6 มม.	คร.ฟุต	18.69
10	วัสดุตกแต่งผิว	1004010100500000	กระเบื้องเคลือบปูพื้น ชนิดสี่เหลี่ยม ขนาด 8" x 8" ราคาคอดได้	คร.ม.	191.59
10	วัสดุตกแต่งผิว	1004010100600000	กระเบื้องเคลือบปูพื้น ชนิดสี่เหลี่ยม ขนาด 12" x 12" ราคาคอดได้	คร.ม.	174.77
10	วัสดุตกแต่งผิว	1004010100800000	กระเบื้องเคลือบปูพื้น ชนิดสี่เหลี่ยม ขนาด 12" x 12" ราคาคอดได้	คร.ม.	177.57
10	วัสดุตกแต่งผิว	1004010103100000	กระเบื้องเคลือบปูพื้น ชนิดสี่เหลี่ยม ขนาด 8" x 8" ราคาคอดได้	คร.ม.	177.57
10	วัสดุตกแต่งผิว	1004010200700000	กระเบื้องเคลือบปูพื้น ชนิดลวดลาย ขนาด 8" x 8" ราคาคอดได้	คร.ม.	191.59
10	วัสดุตกแต่งผิว	1004010200900000	กระเบื้องเคลือบปูพื้น ชนิดลวดลาย ขนาด 8" x 8" ราคาคอดได้	คร.ม.	191.59
10	วัสดุตกแต่งผิว	1004020100300000	กระเบื้องเคลือบปูผนัง ชนิดสี่เหลี่ยม ขนาด 8" x 8" ราคาคอดได้	คร.ม.	191.59
10	วัสดุตกแต่งผิว	1004020101000000	กระเบื้องเคลือบปูผนัง ชนิดลวดลาย ขนาด 8" x 8" ราคาคอดได้	คร.ม.	191.59
10	วัสดุตกแต่งผิว	1004020101400000	กระเบื้องเคลือบปูผนัง ชนิดสี่เหลี่ยม ขนาด 8" x 8"	คร.ม.	191.59
10	วัสดุตกแต่งผิว	1004020101700000	กระเบื้องเคลือบปูผนัง ชนิดลวดลาย ขนาด 8" x 8"	คร.ม.	191.59
10	วัสดุตกแต่งผิว	1004020101900000	กระเบื้องเคลือบปูผนัง ชนิดลวดลาย ขนาด 8" x 10" ราคาคอดได้	คร.ม.	191.59
11	วัสดุไม้	1103040101100000	ไม้เต็ง ไม้ไผ่ ขนาด 1" x 6" ยาว 4 - 4.50 เมตร	ลบ.ฟ.	1,121.50
11	วัสดุไม้	1103040101200000	ไม้เต็ง ไม้ไผ่ ขนาด 1 1/2" x 6" ยาว 4 - 4.50 เมตร	ลบ.ฟ.	1,121.50
11	วัสดุไม้	1103040102100000	ไม้เต็ง ไม้ไผ่ ขนาด 1" x 1" ยาว 4 - 4.50 เมตร	ลบ.ฟ.	542.06
11	วัสดุไม้	1103040102200000	ไม้เต็ง ไม้ไผ่ ขนาด 1" x 4" ยาว 4 - 4.50 เมตร	ลบ.ฟ.	1,028.04
11	วัสดุไม้	1103070102200000	ไม้ยาง ไม้ไผ่ ขนาด 1/2" x 6" ยาว 4 - 4.50 เมตร	ลบ.ฟ.	607.48
11	วัสดุไม้	1103070102400000	ไม้ยาง ไม้ไผ่ ขนาด 1" x 6" ยาว 4 - 4.50 เมตร	ลบ.ฟ.	588.79
11	วัสดุไม้	1103070102500000	ไม้ยาง ไม้ไผ่ ขนาด 1" x 8" ยาว 4 - 4.50 เมตร	ลบ.ฟ.	588.79
11	วัสดุไม้	1103070102700000	ไม้ยาง ไม้ไผ่ ขนาด 1 1/2" x 3" ยาว 4 - 4.50 เมตร	ลบ.ฟ.	560.75
11	วัสดุไม้	1103070102900000	ไม้ยาง ไม้ไผ่ ขนาด 4" x 4" ยาว 4 - 4.50 เมตร	ลบ.ฟ.	607.48
11	วัสดุไม้	1103070105100000	ไม้ยาง ไม้ไผ่ ขนาด 1" x 6" ยาว 4 - 4.50 เมตร	ศอก	51.40
11	วัสดุไม้	1103070105200000	ไม้ยาง ไม้ไผ่ ขนาด 1" x 8" ยาว 4 - 4.50 เมตร	ศอก	70.09
11	วัสดุไม้	1103070105300000	ไม้ยาง ไม้ไผ่ ขนาด 1 1/2" x 3" ยาว 4 - 4.50 เมตร	ศอก	33.64
11	วัสดุไม้	1103080101000000	ไม้กะบาก ไม้ไผ่ ขนาด 1" x 6" ยาว 4 - 4.50 เมตร	ลบ.ฟ.	560.75
11	วัสดุไม้	1103080101100000	ไม้กะบาก ไม้ไผ่ ขนาด 1" x 8" ยาว 4 - 4.50 เมตร	ลบ.ฟ.	560.75
11	วัสดุไม้	1103080101200000	ไม้กะบาก ไม้ไผ่ ขนาด 1" x 10" ยาว 4 - 4.50 เมตร	ลบ.ฟ.	560.75
11	วัสดุไม้	1103080102500000	ไม้กะบาก ไม้ไผ่ ขนาด 1" x 6" ยาว 4 - 4.50 เมตร	ศอก	45.00
11	วัสดุไม้	1103080102600000	ไม้กะบาก ไม้ไผ่ ขนาด 1" x 8" ยาว 4 - 4.50 เมตร	ศอก	56.00

export

12	วัสดุฉนวนผิว	1202010100100000	สีน้ำมันเคลือบชนิดเงา ขนาด 3.785 ลิตร คราโอ ซี โอ ดูลักซ์	กมลลอน	892.52
12	วัสดุฉนวนผิว	1202010100800000	สีน้ำมันเคลือบชนิดเงา ขนาด 3.785 ลิตร ครา ที โอ เอ	กมลลอน	579.44
12	วัสดุฉนวนผิว	1203010100800000	สีน้ำพลาสติก ทาภายใน ชนิดด้าน ขนาด 3.785 ลิตร ครา ที โอ เอ (E 100)	กมลลอน	373.83
12	วัสดุฉนวนผิว	1203010100900000	สีน้ำพลาสติก ทาภายใน ขนาด 3.785 ลิตร ครา กัปตัน (ไวเนล เมท)	กมลลอน	429.91
12	วัสดุฉนวนผิว	1203020100600000	สีน้ำพลาสติก ภายนอก ชนิดด้าน ขนาด 3.785 ลิตร ครา ที โอ เอ (E 100)	กมลลอน	485.98
12	วัสดุฉนวนผิว	1203020100800000	สีน้ำพลาสติก ภายนอก ขนาด 3.785 ลิตร ครา โอ ซี โอ ดูลักซ์ (เพนทาไลท์ A921)	กมลลอน	546.73
12	วัสดุฉนวนผิว	1203020101600000	สีน้ำพลาสติก ภายนอก ขนาด 18.925 ลิตร ครา โอ ซี โอ ดูลักซ์ (เพนทาไลท์ A921)	ถัง	2,775.70
12	วัสดุฉนวนผิว	1204010100200000	สีรองพื้นโลหะใหม่ ขนาด 3.785 ลิตร คราฟัด (รีกอน ชนิดพิเศษ เบอร์ 100)	กมลลอน	439.25
12	วัสดุฉนวนผิว	1206010100100000	น้ำมันเคลือบแข็ง ภายใน ขนาด 3.785 ลิตร คราเครื่องบิน ปี 52 (ยูนิเทน ยู 202)	กมลลอน	953.27
12	วัสดุฉนวนผิว	1206020100100000	น้ำมันเคลือบแข็ง ภายนอก ขนาด 3.785 ลิตร คราเครื่องบิน ปี 52 (ยูนิเทน ยู 404)	กมลลอน	1,238.32
12	วัสดุฉนวนผิว	1207010100100000	แล็กเกอร์ ชนิดเงา ขนาด 3.785 ลิตร ครา ที โอ เอ	กมลลอน	495.33
12	วัสดุฉนวนผิว	1209010100500000	พินเนอร์ ขนาด 2.1 ลิตร ครา NECO	กระป๋อง	228.97
13	วัสดุขัดผิว	1301010100100000	กระดาษทรายขัดไม้ เบอร์ 0 ขนาด 9 x 11 นิ้ว คราจะระซี่ 3 ดาว	โหล	62.62
13	วัสดุขัดผิว	1301010100400000	กระดาษทรายขัดไม้ เบอร์ 3 ขนาด 9 x 11 นิ้ว คราจะระซี่ 3 ดาว	โหล	74.77
14	สำเร็จรูป	1411010100800000	บานประตูไม้อัดสีก ชนิดใช้ภายใน ทน 3.5 ซม. ขนาด 70 x 200 ซม.	บาน	556.07
14	สำเร็จรูป	1411010100900000	บานประตูไม้อัดสีก ชนิดใช้ภายใน ทน 3.5 ซม. ขนาด 80 x 200 ซม.	บาน	523.36
14	สำเร็จรูป	1411010101000000	บานประตูไม้อัดสีก ชนิดใช้ภายใน ทน 3.5 ซม. ขนาด 70 x 200 ซม. คราโพธิ์แดง	บาน	724.30
14	สำเร็จรูป	1411010101100000	บานประตูไม้อัดสีก ชนิดใช้ภายใน ทน 3.5 ซม. ขนาด 80 x 200 ซม. คราโพธิ์แดง	บาน	761.68
14	สำเร็จรูป	1411010201100000	บานประตูไม้อัดสีก ชนิดใช้ภายนอก ทน 3.5 ซม. ขนาด 80 x 200 ซม. คราโพธิ์แดง	บาน	1,401.87
14	สำเร็จรูป	1411020100100000	บานประตูไม้อัดสีก ชนิดใช้ภายใน ทน 3.5 ซม. ขนาด 70 x 200 ซม.	บาน	514.02
14	สำเร็จรูป	1411020100200000	บานประตูไม้อัดสีก ชนิดใช้ภายใน ทน 3.5 ซม. ขนาด 80 x 200 ซม.	บาน	495.33
14	สำเร็จรูป	1411020100700000	บานประตูไม้อัดสีก ชนิดใช้ภายนอก ทน 3.5 ซม. ขนาด 70 x 200 ซม. คราโพธิ์แดง	บาน	1,056.07
14	สำเร็จรูป	1411020100800000	บานประตูไม้อัดสีก ชนิดใช้ภายนอก ทน 3.5 ซม. ขนาด 80 x 200 ซม. คราโพธิ์แดง	บาน	1,130.84
14	สำเร็จรูป	1411050100200000	บานประตูไม้เนื้อแข็ง บานทึบ ขนาด 80 x 200 ซม. กรอบบานขนาด 1 1/4" x 4" ลูกทึบหนา 1/2"	บาน	1,074.77
14	สำเร็จรูป	1411050100400000	บานประตูไม้เนื้อแข็ง บานทึบ ขนาด 70 x 180 ซม.	บาน	948.60
14	สำเร็จรูป	1411050100500000	บานประตูไม้เนื้อแข็ง บานทึบ ขนาด 80 x 180 ซม.	บาน	981.31
14	สำเร็จรูป	1411050100600000	บานประตูไม้เนื้อแข็ง บานทึบ ขนาด 80 x 200 ซม.	บาน	1,074.77
14	สำเร็จรูป	1414010100100000	วงกบประตูไม้เนื้อแข็ง ไม่มีช่องแสง ขนาด 70 x 200 ซม. ขนาดไม้วงกบ 2" x 4"	ชุด	607.48
14	สำเร็จรูป	1414010100200000	วงกบประตูไม้เนื้อแข็ง ไม่มีช่องแสง ขนาด 80 x 200 ซม. ขนาดไม้วงกบ 2" x 4"	ชุด	607.48
14	สำเร็จรูป	1414010100300000	วงกบประตูไม้เนื้อแข็ง ไม่มีช่องแสง ขนาด 90 x 200 ซม. ขนาดไม้วงกบ 2" x 4"	ชุด	607.48
14	สำเร็จรูป	1415010100100000	วงกบหน้าต่างไม้เนื้อแข็ง ไม่มีช่องแสง ขนาด 60 x 110 ซม. ขนาดไม้วงกบ 2" x 4"	ชุด	546.73
14	สำเร็จรูป	1415010100200000	วงกบหน้าต่างไม้เนื้อแข็ง ไม่มีช่องแสง ขนาด 70 x 110 ซม. ขนาดไม้วงกบ 2" x 4"	ชุด	546.73
14	สำเร็จรูป	1415010100300000	วงกบหน้าต่างไม้เนื้อแข็ง ไม่มีช่องแสง ขนาด 80 x 110 ซม. ขนาดไม้วงกบ 2" x 4"	ชุด	546.73
14	สำเร็จรูป	1416010100100000	น็อตหัวกลมสำหรับบานไม้ ขนาดเส้นผ่าศูนย์กลาง 9 มม. ยาว 6 นิ้ว	กก.	51.40
14	สำเร็จรูป	1417010100500000	ตะปุดอกไม้ ชนิดหอม ขนาด 3 นิ้ว	กก.	45.80
14	สำเร็จรูป	1417020100200000	ตะปุดอกคอนกรีต ขนาด 3" - 4"	กก.	75.70
14	สำเร็จรูป	1417040100100000	ตะปูเกลียว ขนาด 3"	ตัว	2.80
14	สำเร็จรูป	1417040100200000	ตะปูเกลียว ขนาด 4"	ตัว	2.99
14	สำเร็จรูป	1418020100200000	ขอยึดกระเบื้อง ขนาด 6"	อัน	2.80
14	สำเร็จรูป	1418020100300000	ขอยึดกระเบื้อง ขนาด 8"	อัน	4.21
14	สำเร็จรูป	1419050100400000	กลอนอลูมิเนียม ขนาด 6 นิ้ว	อัน	31.78
14	สำเร็จรูป	1419050100500000	กลอนทองเหลือง ขนาด 6 นิ้ว	อัน	45.79
15	วัสดุผลิตภัณฑ์	1501030200100000	ปูนซีเมนต์ไฮดรอลิก ปูนถุง บรรจุ 50 กก./ถุง คราซัง SCG สูตรไฮบริด	ตัน	2,990.65
15	วัสดุผลิตภัณฑ์	1501030200500000	ปูนซีเมนต์ไฮดรอลิก ปูนถุง บรรจุ 50 กก./ถุง ครา ทีพีโอ ปูนแดง 299	ตัน	2,672.90
15	วัสดุผลิตภัณฑ์	1501030200600000	ปูนซีเมนต์ไฮดรอลิก ปูนถุง บรรจุ 50 กก./ถุง ครา บัวแดง โยเทค เอ็กซ์ตรา	ตัน	2,616.82
15	วัสดุผลิตภัณฑ์	1502030100100000	ปูนซีเมนต์ผสม ปูนถุง บรรจุ 50 กก./ถุง คราเสือ	ตัน	3,341.12
15	วัสดุผลิตภัณฑ์	1502030100400000	ปูนซีเมนต์ผสม ปูนถุง บรรจุ 50 กก./ถุง คราออกบัว	ตัน	2,710.28
15	วัสดุผลิตภัณฑ์	1502030100500000	ปูนซีเมนต์ผสม ปูนถุง บรรจุ 50 กก./ถุง คราทีพีโอ (เขียว)	ตัน	2,336.45

export

15	วัสดุผลิตภัณฑ์	1506010100500000	ฟิล์มใต้อีท เบอร์ 3 ขนาด 3.5 กก. คราเซลล์	กระเบื้อง	420.56
15	วัสดุผลิตภัณฑ์	1506010100700000	แอลแลค ชนิดเกล็ด สีขาว ครา.....	กก.	495.33
15	วัสดุผลิตภัณฑ์	1506010100800000	แอลแลค ชนิดเกล็ด สีเหลือง	กก.	429.91
15	วัสดุผลิตภัณฑ์	1506010100900000	น้ำยาประสานท่อพีวีซี ชนิดธรรมดา ขนาด 250 กรัม คราฟ่อน้ำไทย	กระเบื้อง	123.84
18	งานประปา	1808020100200000	ก๊อมน้ำบอลสนาม ขนาด 1/2 นิ้ว	อัน	140.19
18	งานประปา	1808030101700000	ก๊อกล้างล้างหน้า แบบอะคริลิก ขนาด 1/2 นิ้ว คราคอตโต้ รุ่น CT_162C7N	อัน	728.97
19	งานสุขาภิบาล	1908010102000000	ถังเก็บน้ำแอสแตนเลส ขนาดจุ 1100 ลิตร รุ่น DMCB 1100X ทรงสูง พื้นปูน รวมขาตั้ง คราเพชร	ใบ	10,514.02
20	งานไฟฟ้า	2001010100500000	สายไฟฟ้าเดินภายในอาคาร VAF สายแบบแกนคู่ ขนาด 2 x 1.5 ตร.มม. ยาว 100 ม.	ม้วน	1,350.61
20	งานไฟฟ้า	2001010100600000	สายไฟฟ้าเดินภายในอาคาร VAF สายแบบแกนคู่ ขนาด 2 x 2.5 ตร.มม. ยาว 100 ม.	ม้วน	2,080.52
20	งานไฟฟ้า	2001010102400000	สายไฟฟ้า VAF สายแบบแกนคู่ แรงดัน 300 โวลท์ ขนาด 2 x 1.0 ตร.มม. ยาว 100 เมตร คราบางกอกเคเบิล	ม้วน	971.96
20	งานไฟฟ้า	2002020101300000	สายเคเบิล THW สายกลมแกนเดี่ยว แรงดัน 750 โวลท์ ขนาด 1x1.5 ตร.มม. ยาว 100 ม.	ม้วน	677.57
20	งานไฟฟ้า	2002020101400000	สายเคเบิล THW สายกลมแกนเดี่ยว แรงดัน 750 โวลท์ ขนาด 1x2.5 ตร.มม. ยาว 100 ม.	ม้วน	1,028.04
20	งานไฟฟ้า	2006010100700000	สวิชไฟฟ้าทางเดียว 15A 250V รุ่นฟูลคูลเลอร์ ซีรีส์ (WNG 5001-701) ครา พานาโซนิค	อัน	29.91
20	งานไฟฟ้า	2006050100100000	สวิตช์เตอร์ ขนาด 4-65 วัตต์ คราฟิลิปส์	อัน	16.82
20	งานไฟฟ้า	2006060100100000	หลอดไฟฟ้าฟลูออเรสเซนต์ แบบยาว ขนาด 36 วัตต์ คราฟิลิปส์	หลอด	51.40
20	งานไฟฟ้า	2006060200100000	หลอดไฟฟ้า แบบเกลียว ขนาด 60 วัตต์ คราฟิลิปส์	ดวง	23.36
21	เครื่องสูซภัณฑ์	2101010100100000	โถส้วมธรรมดาผนังยong ไม่มีฐาน แบบราดน้ำ เคลือบขาว คราอเมริกันแอสตันคาร์ต รุ่น TF-100	ชิ้น	532.71
21	เครื่องสูซภัณฑ์	2101010100900000	โถส้วมธรรมดาผนังยong ไม่มีฐาน แบบราดน้ำ เคลือบขาว คราคอตโต้ รุ่น C 211	ชิ้น	742.99
21	เครื่องสูซภัณฑ์	2102010100100000	ที่ปัสสาวะเซรามิกชาย ชนิดแขวนผนัง เคลือบขาว คราอเมริกันแอสตันคาร์ต รุ่น TF- 412	ชิ้น	794.39
21	เครื่องสูซภัณฑ์	2102010100200000	ที่ปัสสาวะเซรามิกชาย ชนิดแขวนผนัง เคลือบขาว คราคอตโต้ รุ่น C 307	ชิ้น	1,121.50
21	เครื่องสูซภัณฑ์	2103010100200000	อ่างล้างหน้าเซรามิก ชนิดแขวนผนัง เคลือบขาว คราคอตโต้ รุ่น C 013	ชิ้น	635.51
21	เครื่องสูซภัณฑ์	2105010100100000	ที่วางสบู่เซรามิก ชนิดผนังผนัง เคลือบขาว คราอเมริกันแอสตันคาร์ต รุ่น TF- 9000	ชิ้น	299.07
21	เครื่องสูซภัณฑ์	2105010100200000	ที่วางสบู่เซรามิก ชนิดผนังผนัง เคลือบขาว คราคอตโต้ รุ่น C 805	ชิ้น	341.12
21	เครื่องสูซภัณฑ์	2106010100100000	ที่ใส่กระดาษชำระเซรามิก ชนิดผนังผนัง เคลือบขาว คราอเมริกันแอสตันคาร์ต รุ่น TF- 9002	ชิ้น	242.99
21	เครื่องสูซภัณฑ์	2106010100200000	ที่ใส่กระดาษชำระเซรามิก ชนิดผนังผนัง เคลือบขาว ขนาด 6 x 6 นิ้ว คราคอตโต้ รุ่น C 814	ชิ้น	415.89

export

ระยะเวลา มีนาคม 2569

สำนักงานพาณิชย์จังหวัดกำแพงเพชร กระทรวงพาณิชย์

หมายเหตุ : ผู้มีหน้าที่ชำระค่าต้องชำระค่านำเข้าและประกาศอย่างค่อนเนื่อง เนื่องจากอาจมีการปรับปรุงราคาที่ไม่แน่นอนแล้ว ราคาวัสดุก่อสร้างจังหวัดกำแพงเพชร (ราคาเงินสด ไม่รวมภาษีมูลค่าเพิ่ม ไม่รวมค่าขนส่ง)

วันที่ดาวน์โหลดไฟล์ 30 เมษายน 2569 13:53:24น.

รหัสหมวด	ชื่อหมวดสินค้า	รหัส	รายการ	หน่วย	มีนาคม
01	วัสดุเหล็กกล้าที่	0101010100100000	คอนกรีตผสมเสร็จรูปลูกบาศก์ 180 กก./ตร.ซม. และ รูปทรงกระบอก 140กก./ตร.ซม. ตราซีแพค	ลบ.ม.	1,691.59
01	วัสดุเหล็กกล้าที่	0101010100200000	คอนกรีตผสมเสร็จรูปลูกบาศก์ 210 กก./ตร.ซม. และ รูปทรงกระบอก 180 กก./ตร.ซม. ตราซีแพค	ลบ.ม.	1,728.97
01	วัสดุเหล็กกล้าที่	0101010100300000	คอนกรีตผสมเสร็จรูปลูกบาศก์ 240 กก./ตร.ซม. และรูปทรงกระบอก 210 กก./ตร.ซม. ตราซีแพค	ลบ.ม.	1,654.21
01	วัสดุเหล็กกล้าที่	0101010100400000	คอนกรีตผสมเสร็จรูปลูกบาศก์ 280 กก./ตร.ซม. และ รูปทรงกระบอก 240 กก./ตร.ซม. ตราซีแพค	ลบ.ม.	1,719.63
01	วัสดุเหล็กกล้าที่	0101010100500000	คอนกรีตผสมเสร็จรูปลูกบาศก์ 320 กก./ตร.ซม. และ รูปทรงกระบอก 280 กก./ตร.ซม. ตราซีแพค	ลบ.ม.	1,803.74
01	วัสดุเหล็กกล้าที่	0101010100600000	คอนกรีตผสมเสร็จรูปลูกบาศก์ 350 กก./ตร.ซม. และ รูปทรงกระบอก 300 กก./ตร.ซม. ตราซีแพค	ลบ.ม.	1,855.14
01	วัสดุเหล็กกล้าที่	0101010100700000	คอนกรีตผสมเสร็จรูปลูกบาศก์ 380 กก./ตร.ซม. และ รูปทรงกระบอก 320 กก./ตร.ซม. ตราซีแพค	ลบ.ม.	1,925.24
01	วัสดุเหล็กกล้าที่	0101010100800000	คอนกรีตผสมเสร็จรูปลูกบาศก์ 400 กก./ตร.ซม. และ รูปทรงกระบอก 350 กก./ตร.ซม. ตราซีแพค	ลบ.ม.	1,981.31
03	ชิ้นส่วนโครงสร้างสำเร็จรูป	0303010101400000	เสาเข็มคอนกรีตอัดแรง รูปสี่เหลี่ยมตัน ขนาด 0.18 x 0.18 ม. ยาว 8.00 ม.	ท่อน	1,271.03
03	ชิ้นส่วนโครงสร้างสำเร็จรูป	0303010105600000	เสาเข็มคอนกรีตอัดแรง รูปสี่เหลี่ยมตัน ขนาด 0.22 x 0.22 ม. ยาว 8.00 ม.	ท่อน	1,794.39
03	ชิ้นส่วนโครงสร้างสำเร็จรูป	0303010105700000	เสาเข็มคอนกรีตอัดแรง รูปสี่เหลี่ยมตัน ขนาด 0.26 x 0.26 ม. ยาว 8.00 ม.	ท่อน	2,616.82
03	ชิ้นส่วนโครงสร้างสำเร็จรูป	0303010106400000	เสาเข็มคอนกรีตอัดแรง รูปสี่เหลี่ยมตัน ขนาด 0.35 x 0.35 ม. ยาว 12.00 ม.	ท่อน	6,616.82
04	วัสดุชิ้นส่วนหน้าตัดรูปต่างๆ	0401010100100000	เหล็กเส้นกลมผิวเรียบ SR.24 ยาว 10 เมตร ศก. 6 มม.	ตัน	22,820.87
04	วัสดุชิ้นส่วนหน้าตัดรูปต่างๆ	0401010100200000	เหล็กเส้นกลมผิวเรียบ SR.24 ยาว 10 เมตร ศก. 9 มม.	ตัน	21,461.18
04	วัสดุชิ้นส่วนหน้าตัดรูปต่างๆ	0401010100300000	เหล็กเส้นกลมผิวเรียบ SR.24 ยาว 10 เมตร ศก. 12 มม.	ตัน	21,457.26
04	วัสดุชิ้นส่วนหน้าตัดรูปต่างๆ	0401010100400000	เหล็กเส้นกลมผิวเรียบ SR.24 ยาว 10 เมตร ศก. 15 มม.	ตัน	21,419.31
04	วัสดุชิ้นส่วนหน้าตัดรูปต่างๆ	0401010100500000	เหล็กเส้นกลมผิวเรียบ SR.24 ยาว 10 เมตร ศก. 19 มม.	ตัน	21,635.52
04	วัสดุชิ้นส่วนหน้าตัดรูปต่างๆ	0401010100600000	เหล็กเส้นกลมผิวเรียบ SR.24 ยาว 10 เมตร ศก. 25 มม.	ตัน	21,616.83
04	วัสดุชิ้นส่วนหน้าตัดรูปต่างๆ	0401020100100000	เหล็กเส้นกลมผิวข้ออ้อย SD.30 ยาว 10 เมตร ศก. 12 มม.	ตัน	21,066.45
04	วัสดุชิ้นส่วนหน้าตัดรูปต่างๆ	0401020100200000	เหล็กเส้นกลมผิวข้ออ้อย SD.30 ยาว 10 เมตร ศก. 16 มม.	ตัน	20,934.58
04	วัสดุชิ้นส่วนหน้าตัดรูปต่างๆ	0401020100300000	เหล็กเส้นกลมผิวข้ออ้อย SD.30 ยาว 10 เมตร ศก. 20 มม.	ตัน	21,071.22
04	วัสดุชิ้นส่วนหน้าตัดรูปต่างๆ	0401020100400000	เหล็กเส้นกลมผิวข้ออ้อย SD.30 ยาว 10 เมตร ศก. 25 มม.	ตัน	21,308.41
04	วัสดุชิ้นส่วนหน้าตัดรูปต่างๆ	0401020200200000	เหล็กเส้นกลมผิวข้ออ้อย SD.40 ยาว 10 เมตร ศก. 12 มม.	ตัน	20,625.80
04	วัสดุชิ้นส่วนหน้าตัดรูปต่างๆ	0401020200300000	เหล็กเส้นกลมผิวข้ออ้อย SD.40 ยาว 10 เมตร ศก. 16 มม.	ตัน	20,027.29
04	วัสดุชิ้นส่วนหน้าตัดรูปต่างๆ	0401020200400000	เหล็กเส้นกลมผิวข้ออ้อย SD.40 ยาว 10 เมตร ศก. 20 มม.	ตัน	20,318.97
04	วัสดุชิ้นส่วนหน้าตัดรูปต่างๆ	0401020200500000	เหล็กเส้นกลมผิวข้ออ้อย SD.40 ยาว 10 เมตร ศก. 25 มม.	ตัน	20,532.71
04	วัสดุชิ้นส่วนหน้าตัดรูปต่างๆ	0401030100100000	ลวดผูกเหล็ก ศก. 1.25 มม. (เบอร์ 18)	กก.	32.71
04	วัสดุชิ้นส่วนหน้าตัดรูปต่างๆ	0402010100200000	เหล็กฉาก หนา 4 มม. ยาว 6 เมตร ขนาด 40 x 40 มม. น้ำหนัก 14.5 กก.	ท่อน	332.71
04	วัสดุชิ้นส่วนหน้าตัดรูปต่างๆ	0402010100300000	เหล็กฉาก หนา 4 มม. ยาว 6 เมตร ขนาด 50 x 50 มม. น้ำหนัก 18.4 กก.	ท่อน	411.22
04	วัสดุชิ้นส่วนหน้าตัดรูปต่างๆ	0402010100400000	เหล็กฉาก หนา 6 มม. ยาว 6 เมตร ขนาด 50 x 50 มม. น้ำหนัก 26.8 กก.	ท่อน	603.74
04	วัสดุชิ้นส่วนหน้าตัดรูปต่างๆ	0402010100500000	เหล็กฉาก หนา 6 มม. ยาว 6 เมตร ขนาด 65 x 65 มม. น้ำหนัก 35.5 กก.	ท่อน	794.39
04	วัสดุชิ้นส่วนหน้าตัดรูปต่างๆ	0402010100600000	เหล็กฉาก หนา 6 มม. ยาว 6 เมตร ขนาด 75 x 75 มม. น้ำหนัก 41.1 กก.	ท่อน	1,006.54
04	วัสดุชิ้นส่วนหน้าตัดรูปต่างๆ	0402010101000000	เหล็กฉาก หนา 10 มม. ยาว 6 เมตร ขนาด 100 x 100 มม. น้ำหนัก 89.2 กก.	ท่อน	2,009.35
04	วัสดุชิ้นส่วนหน้าตัดรูปต่างๆ	0402040200100000	เหล็กตัวซี (Light Lip Channel Steel) หนา 2.3 มม. ยาว 6 เมตร ขนาด 75 x 45 x 15 มม. น้ำหนัก 21 กก./ท่อน	ท่อน	386.92
04	วัสดุชิ้นส่วนหน้าตัดรูปต่างๆ	0402040200300000	เหล็กตัวซี (Light Lip Channel Steel) หนา 2.3 มม. ยาว 6 เมตร ขนาด 100 x 50 x 20 มม. น้ำหนัก 23.5 กก.	ท่อน	469.63
04	วัสดุชิ้นส่วนหน้าตัดรูปต่างๆ	0402040200400000	เหล็กตัวซี (Light Lip Channel Steel) หนา 3.2 มม. ยาว 6 เมตร ขนาด 100 x 50 x 20 มม. น้ำหนัก 34.0 กก.	ท่อน	738.32
04	วัสดุชิ้นส่วนหน้าตัดรูปต่างๆ	0402040200500000	เหล็กตัวซี (Light Lip Channel Steel) หนา 2.3 มม. ยาว 6 เมตร ขนาด 125 x 50 x 20 มม. น้ำหนัก 25.5 กก.	ท่อน	578.51
04	วัสดุชิ้นส่วนหน้าตัดรูปต่างๆ	0402040200600000	เหล็กตัวซี (Light Lip Channel Steel) หนา 3.2 มม. ยาว 6 เมตร ขนาด 125 x 50 x 20 มม. น้ำหนัก 36.5 กก.	ท่อน	831.78
04	วัสดุชิ้นส่วนหน้าตัดรูปต่างๆ	0402040200700000	เหล็กตัวซี (Light Lip Channel Steel) หนา 2.3 มม. ยาว 6 เมตร ขนาด 150 x 50 x 20 มม. น้ำหนัก 29.5 กก.	ท่อน	601.87
04	วัสดุชิ้นส่วนหน้าตัดรูปต่างๆ	0402040200800000	เหล็กตัวซี (Light Lip Channel Steel) หนา 3.2 มม. ยาว 6 เมตร ขนาด 150 x 50 x 20 มม. น้ำหนัก 40.3 กก.	ท่อน	808.41
04	วัสดุชิ้นส่วนหน้าตัดรูปต่างๆ	0402040201100000	เหล็กตัวซี (Light Lip Channel Steel) หนา 2.3 มม. ยาว 6 เมตร ขนาด 100 x 50 x 20 มม. น้ำหนัก 20 กก.	ท่อน	457.94
04	วัสดุชิ้นส่วนหน้าตัดรูปต่างๆ	0402040201200000	เหล็กตัวซี (Light Lip Channel Steel) หนา 3.2 มม. ยาว 6 เมตร ขนาด 100 x 50 x 20 มม. น้ำหนัก 26 - 27 กก.	ท่อน	663.55
04	วัสดุชิ้นส่วนหน้าตัดรูปต่างๆ	0402040201400000	เหล็กตัวซี (Light Lip Channel Steel) หนา 2.3 มม. ยาว 6 เมตร ขนาด 125 x 50 x 20 มม. น้ำหนัก 22 - 23 กก.	ท่อน	532.71

ตารางค่าดำเนินการและค่าเสื่อมราคา

ราคาน้ำมันเชื้อเพลิงโซล่า ที่ อำเภอเมือง 40.00 - 40.99 บาท / ลิตร

(ราคาเครื่องจักร 2558)

ลำดับ	ลักษณะงาน	หน่วย	ค่าดำเนินการ บาท/หน่วย	ค่าเสื่อมราคา (บาท)		รวมค่างาน (บาท)	
				ปกติ	ฝนชุก	ปกติ	ฝนชุก
1	งานถางป่าขุดต่อ						
	ขนาดเบา	ตร.ม.	1.64	0.22	0.28	1.86	1.92
	ขนาดกลาง	ตร.ม.	3.44	0.55	0.69	3.99	4.13
	ขนาดหนัก	ตร.ม.	5.25	0.78	0.98	6.03	6.23
2	งานดินคันทาง						
	ขุด - ขน	ลบ.ม. หลวม	20.41	3.51	4.39	23.92	24.80
	บดทับ	ลบ.ม. แน่น	39.64	10.80	13.50	50.44	53.14
3	งานตัด - ขึ้นรูปคันทาง						
	ดิน - ขุดตัด	ลบ.ม. ปกติ	20.28	3.06	3.83	23.34	24.11
	- ตัก	ลบ.ม. หลวม	7.39	1.70	2.13	9.09	9.52
	หินผุ - ขุดตัด	ลบ.ม. ปกติ	33.20	3.34	4.18	36.54	37.38
	- ตันและตัก	ลบ.ม. หลวม	39.67	5.18	6.48	44.85	46.15
	หินแข็ง - เจาะระเบิด	ลบ.ม. ปกติ	67.23	4.66	5.83	71.89	73.06
	- ตันและตัก	ลบ.ม. หลวม	67.16	19.00	23.75	86.16	90.91
4	งานวัสดุคัดเลือก ลูกเรียงรองพื้นทาง						
	ขุด - ขน	ลบ.ม. หลวม	28.59	6.52	8.15	35.11	36.74
	ผสม (ผสมกับวัสดุอื่นๆ)	ลบ.ม. แน่น	9.12	1.46	1.83	10.58	10.95
	บดทับ	ลบ.ม. แน่น	47.57	12.96	16.20	60.53	63.77
5	งานโหล่ทางลูกเรียง ผสม - บดทับ						
	ผสม (ผสมกับวัสดุอื่นๆ)	ลบ.ม. แน่น	17.17	2.75	3.44	19.92	20.61
	บดทับ	ลบ.ม. แน่น	56.47	20.90	26.13	77.37	82.60
6	งานพื้นทาง (หินคลุก)						
	ผสม (Blend)	ลบ.ม. แน่น	21.94	4.20	5.25	26.14	27.19
	บดทับ	ลบ.ม. แน่น	69.39	25.71	32.14	95.10	101.53
7	งานตัดแต่งชั้นบันได	ลบ.ม. แน่น	7.19	1.66	2.08	8.85	9.27
8	งานขุดหรือคันทางเดิมแล้วบดทับ						
	ลูกเรียง 10 ซม.	ตร.ม.	9.83	2.11	2.64	11.94	12.47
	หินคลุก 10 ซม.	ตร.ม.	12.01	3.38	4.23	15.39	16.24
	ผิว AC 5 ซม.	ตร.ม.	10.59	1.75	2.19	12.34	12.78
9	งานลาดยางไพรม์โค้ด	ตร.ม.	7.95	0.62	0.78	8.57	8.73
10	งานลาดยางแทคโค้ด	ตร.ม.	7.37	0.88	1.10	8.25	8.47
11	งานผิวทางแบบบาง						
	ชั้นเดียว (1/2 ")	ตร.ม.	17.02	2.21	2.76	19.23	19.78
	ชั้นเดียว (3/4 ")	ตร.ม.	23.52	3.05	3.81	26.57	27.33
	สองชั้น (3/4 " + 3/8 ")	ตร.ม.	34.97	4.54	5.68	39.51	40.65
	สองชั้น (1 " + 1/2 ")	ตร.ม.	51.21	6.64	8.30	57.85	59.51
12	งานเคลือบหิน ขจัดฝุ่น (Pre - Coat)						
	ชั้นเดียว (1/2 ")	ลบ.ม. หลวม	1.99	0.49	0.61	2.48	2.60
	ชั้นเดียว (3/4 ")	ลบ.ม. หลวม	2.75	0.68	0.85	3.43	3.60
	สองชั้น (3/4 " + 3/8 ")	ลบ.ม. หลวม	4.09	1.00	1.25	5.09	5.34
	สองชั้น (1 " + 1/2 ")	ลบ.ม. หลวม	5.98	1.47	1.84	7.45	7.82



ตารางค่าดำเนินการและค่าเสื่อมราคา

ราคาน้ำมันเชื้อเพลิงโซล่า ที่ อำเภอเมือง 40.00 - 40.99 บาท / ลิตร

(ราคาเครื่องจักร 2558)

ลำดับ	ลักษณะงาน	หน่วย	ค่าดำเนินการ บาท/หน่วย	ค่าเสื่อมราคา (บาท)		รวมค่างาน (บาท)	
				ปกติ	ฝนชุก	ปกติ	ฝนชุก
13	งานผิวทางแอสฟัลต์ติกคอนกรีต						
	ค่าผสมวัสดุแอสฟัลต์ติกคอนกรีต	ตัน	474.28	16.77	20.96	491.05	495.24
	ค่าขนส่งอุปกรณ์ 80 ตัน ระยะขนส่ง 100-300 กม.						
	ค่าติดตั้งเครื่องผสม	ครั้ง	250,000				
	งานปูลาดและบดทับ ผิว AC ทน 5 ซม.						
	บนผิวโพรมิไซด์	ตร.ม.	13.85	2.82	3.53	16.67	17.38
	บนผิวแทคไซด์	ตร.ม.	10.57	2.28	2.85	12.85	13.42
14	งานผิวทางคอนกรีต						
	ค่าติดตั้งเครื่องผสม	ครั้ง	150,000				
	ค่าผสมคอนกรีต	ลบ.ม.	194.83	35.15	43.94	229.98	238.77
	ค่าขนส่งคอนกรีต	ลบ.ม./กม.	15.65	1.74	2.18	17.39	17.83
	ค่าแบบข้างติดตามยาว 2 ข้าง	เมตร	15.26	5.34	6.68	20.60	21.94
	ค่าปูผิวคอนกรีต	ตร.ม.	10.68	1.92	2.40	12.60	13.08
	ค่าตัดรอยต่อคอนกรีต และหยอดยาง	เมตร	23.30	2.53	3.16	25.83	26.46
	ค่าหยอดยางรอยต่อคอนกรีต	เมตร	14.40	2.39	2.99	16.79	17.39
	ค่าบ่มผิวทางคอนกรีต	ตร.ม.	9.57	1.06	1.33	10.63	10.90
15	งาน Stabilized Layer						
	ค่าผสมวัสดุ ลูกกรัง	ลบ.ม. แน่น	36.75	11.03	13.79	47.78	50.54
	ค่าบ่มวัสดุ ลูกกรัง	ลบ.ม. แน่น	47.83	5.29	6.61	53.12	54.44
	ค่าผสมวัสดุ หินคลุก	ลบ.ม. แน่น	40.43	11.03	13.79	51.46	54.22
	ค่าบ่มวัสดุ หินคลุก	ลบ.ม. แน่น	47.83	5.29	6.61	53.12	54.44
16	งาน Pavement In Place Recycling						
	ขุดลึกเฉลี่ย 15 ซม.	ตร.ม.	24.31	5.92	7.40	30.23	31.71
	ขุดลึกเฉลี่ย 20 ซม.	ตร.ม.	30.38	7.39	9.24	37.77	39.62
	ขุดลึกเฉลี่ย 25 ซม.	ตร.ม.	40.51	9.86	12.33	50.37	52.84
	ขุดลึกเฉลี่ย 30 ซม.	ตร.ม.	48.61	11.83	14.79	60.44	63.40
17	งาน Slurry Seal	ตร.ม.	12.00	2.07	2.59	14.07	14.59
18	งาน Fog Spray	ตร.ม.	2.80	0.39	0.49	3.19	3.29
19	งาน Hot Mixed Recycling (บดทับ)						
	ขุดลึก 3 ซม.	ตร.ม.	47.62	5.86	7.33	53.48	54.95
	ขุดลึก 4 ซม.	ตร.ม.	64.38	7.39	9.24	71.77	73.62
	ขุดลึก 5 ซม.	ตร.ม.	78.02	8.11	10.14	86.13	88.16
	ขุดลึก 6 ซม.	ตร.ม.	94.62	9.00	11.25	103.62	105.87
20	งาน Milling						
	ขุดลึก 5 ซม.	ตร.ม.	12.58	1.97	2.46	14.55	15.04
	ขุดลึก 10 ซม.	ตร.ม.	14.68	2.30	2.88	16.98	17.56



ตาราง Factor F งานก่อสร้างทาง

เงินล่วงหน้าจ่าย 0 %
เงินประกันผลงานหัก 0 %

ดอกเบี้ยเงินกู้ 7 % ต่อปี
ค่าภาษีมูลค่าเพิ่ม (VAT) 7 %

ค่างาน (ทุน) (ล้านบาท)	ค่าใช้จ่ายในการดำเนินงานก่อสร้าง (%)				รวมในรูป Factor	ภาษีมูลค่าเพิ่ม (VAT)	Factor F	Factor F ผนวก 1	Factor F ผนวก 2
	ค่า อำนาจการ	ค่า ดอกเบี้ย	ค่า กำไร	รวม ค่าใช้จ่าย					
≤ 5	20.8338	1.1666	5.5000	27.5004	1.2750	1.0700	1.3642	1.3848	1.4054
10	16.0808	1.1666	5.5000	22.7474	1.2274	1.0700	1.3133	1.3345	1.3557
20	10.6384	1.1666	5.5000	17.3050	1.1730	1.0700	1.2551	1.2742	1.2933
30	7.5559	1.1666	5.5000	14.2225	1.1422	1.0700	1.2221	1.2394	1.2567
40	7.4310	1.1666	5.0000	13.5976	1.1359	1.0700	1.2154	1.2342	1.2530
50	6.9412	1.1666	5.0000	13.1078	1.1310	1.0700	1.2101	1.2290	1.2480
60	6.3772	1.1666	5.0000	12.5438	1.1254	1.0700	1.2041	1.2230	1.2418
70	6.3435	1.1666	4.5000	12.0101	1.1201	1.0700	1.1985	1.2177	1.2370
80	6.0233	1.1666	4.5000	11.6899	1.1168	1.0700	1.1949	1.2143	1.2336
90	5.4722	1.1666	4.5000	11.1388	1.1113	1.0700	1.1890	1.2078	1.2265
100	5.1693	1.1666	4.5000	10.8359	1.1083	1.0700	1.1858	1.2042	1.2226
110	4.7961	1.1666	4.0000	9.9627	1.0996	1.0700	1.1765	1.1945	1.2125
120	4.7235	1.1666	4.0000	9.8901	1.0989	1.0700	1.1758	1.1940	1.2122
130	4.4428	1.1666	4.0000	9.6094	1.0960	1.0700	1.1727	1.1906	1.2085
140	4.3285	1.1666	4.0000	9.4951	1.0949	1.0700	1.1715	1.1895	1.2076
150	4.1865	1.1666	4.0000	9.3531	1.0935	1.0700	1.1700	1.1879	1.2057
160	4.0853	1.1666	4.0000	9.2519	1.0925	1.0700	1.1689	1.1869	1.2049
170	4.0051	1.1666	4.0000	9.1717	1.0917	1.0700	1.1681	1.1860	1.2039
180	3.9481	1.1666	4.0000	9.1147	1.0911	1.0700	1.1674	1.1853	1.2031
190	4.2661	1.1666	3.5000	8.9327	1.0893	1.0700	1.1655	1.1843	1.2031
200	4.2419	1.1666	3.5000	8.9085	1.0890	1.0700	1.1652	1.1840	1.2027
210	4.1793	1.1666	3.5000	8.8459	1.0884	1.0700	1.1645	1.1835	1.2024
220	4.0683	1.1666	3.5000	8.7349	1.0873	1.0700	1.1634	1.1821	1.2009
230	3.9805	1.1666	3.5000	8.6471	1.0864	1.0700	1.1624	1.1810	1.1997
240	3.8615	1.1666	3.5000	8.5281	1.0852	1.0700	1.1611	1.1796	1.1980
250	3.7521	1.1666	3.5000	8.4187	1.0841	1.0700	1.1599	1.1782	1.1965
260	3.6511	1.1666	3.5000	8.3177	1.0831	1.0700	1.1589	1.1770	1.1951
270	3.5577	1.1666	3.5000	8.2243	1.0822	1.0700	1.1579	1.1759	1.1939
280	3.4708	1.1666	3.5000	8.1374	1.0813	1.0700	1.1569	1.1748	1.1926
290	3.3900	1.1666	3.5000	8.0566	1.0805	1.0700	1.1561	1.1738	1.1915
300	3.3145	1.1666	3.5000	7.9811	1.0798	1.0700	1.1553	1.1729	1.1905
350	3.2735	1.1666	3.5000	7.9401	1.0794	1.0700	1.1549	1.1724	1.1900
400	3.1484	1.1666	3.5000	7.8150	1.0781	1.0700	1.1535	1.1712	1.1890
450	3.1265	1.1666	3.5000	7.7931	1.0779	1.0700	1.1533	1.1710	1.1887
500	3.0167	1.1666	3.5000	7.6833	1.0768	1.0700	1.1521	1.1698	1.1875
700	2.7734	1.1666	3.5000	7.4400	1.0744	1.0700	1.1496	1.1668	1.1841
> 700	2.7734	1.1666	3.5000	7.4400	1.0744	1.0700	1.1496	1.1668	1.1841

หมายเหตุ

1. กรณีค่างานอยู่ระหว่างช่วงของค่างานต้นทุนที่กำหนด ให้เทียบอัตราส่วนเพื่อหาค่า Factor F
2. ถ้าเป็นงานเงินกู้หรือจากแหล่งอื่นซึ่งไม่ต้องชำระภาษีมูลค่าเพิ่ม ให้ใช้ Factor F ในช่อง "รวมในรูป Factor"

