

## ตารางแสดงวงเงินงบประมาณที่ได้รับจัดสรรและราคากลางในงานจ้างก่อสร้าง

๑. ชื่อโครงการ...ก่อสร้างถนนคอนกรีตเสริมเหล็ก ถนนสีหราชเดโชชัยซอย ๓๑ ซ้างบ้านเลขที่ ๓๓๓/๙๙

๒. หน่วยงานเจ้าของโครงการ.....เทศบาลนครพิษณุโลก

๓. วงเงินงบประมาณที่ได้รับจัดสรร.....๖๓๙,๐๐๐ ..บาท

๔. ลักษณะงาน (โดยสังเขป)

ก่อสร้างถนน ค.ส.ล. หน้า ๐.๑๕ เมตร กว้างเฉลี่ย ๓.๕๐ เมตร (รวมรางระบายน้ำรูปตัวยู ค.ส.ล.) ยาว ๙๐.๐๐ เมตร หรือพื้นที่ไม่น้อยกว่า ๓๑๕.๐๐ ตารางเมตร (วัดรวมฝารางน้ำและฝาบ่อพักในผิวจราจร) พร้อมก่อสร้างรางระบายน้ำ ค.ส.ล. รูปตัวยู ขนาดรางกว้าง ๐.๔๐ เมตร รวมนยาว ๙๐.๐๐ เมตร ตามแบบแปลน เทศบาลนครพิษณุโลก

๕. ราคากลางคำนวณ ณ วันที่ ๓๐ เมษายน ๒๕๖๙ เป็นเงิน ๖๐๗,๖๓๙.๘๔ บาท

๖. บัญชีประมาณการราคากลาง...ก่อสร้างถนนคอนกรีตเสริมเหล็ก ถนนสีหราชเดโชชัยซอย ๓๑ ซ้างบ้านเลขที่ ๓๓๓/๙๙

ราคาที่ได้มาจากการออกแบบและคำนวณโดยคณะกรรมการกำหนดราคากลาง ตามคำสั่งที่ ๒๐๑๗/๒๕๖๗ ลงวันที่ ๒๑ พฤศจิกายน ๒๕๖๗

๗. รายชื่อคณะกรรมการกำหนดราคากลาง

๗.๑ นางนันทินี	ยลพันธุ์	หัวหน้าฝ่ายวิศวกรรมโยธา
๗.๒ จ.ส.อ.จรรยาวรรณ	อินต๊ะแสน	นายช่างโยธาชำนาญงาน
๗.๓ นายนพดล	ดีประดิษฐ์	วิศวกรโยธาปฏิบัติการ

๒๕๐  
 .....  
 .....  
 Stamp

แบบประเมินราคางานก่อสร้างทางสะพาน และท่อเหลี่ยม

ชื่อโครงการ ก่อสร้างถนนสี่ทรางเดโชชัย ซอย 31 ซ้างบ้านเลขที่ 333/99

เงินจ่ายล่วงหน้า 0% เงินประกันผลงาน 0%

อัตราดอกเบี้ย (MLR) 7% ภาษีมูลค่าเพิ่ม 7%

วันที่ประมาณการ 30 เดือน เมษายน พ.ศ. 2569

ลำดับ	รายการ	หน่วย	จำนวน	ราคา/ หน่วย	ราคาทุน	หมายเหตุ
1	EARTH EXCAVATION (งานขุดตัดดิน)	ลบ.ม.	92.99	35.30	3,282.55	
2	CRUSHED ROCK SOIL AGGREGATE TYPE BASE (ชั้นพื้นทางหินคลุก)	ลบ.ม.	36.90	758.08	27,973.15	
3	ไหล่ทางหินคลุก	ลบ.ม.	5.40	440.95	2,381.13	
4	SAND CUSHION UNDER CONCRETE PAVEMENT(ทรายใต้ผิวทาง)	ลบ.ม.	12.30	417.13	5,130.70	
5	PORTLAND CEMENT CONCRETE PAVEMENT (ผิวทาง ค.ส.ล.) 0.15 M.THICK	ตร.ม.	246.00	315.75	77,674.50	
	5.1 EXPANSION JOINT (รอยต่อตัดขาด)	ม.	8.40	200.99	1,688.32	
	5.2 CONTRACTION JOINT (รอยต่อตามขวาง)	ม.	16.80	139.17	2,338.06	
	5.3 LONGITUDINAL JOINT (รอยต่อตามยาว)	ม.	-	-	-	
6	รางระบายน้ำ ค.ส.ล. รูปตัว U ขนาดราง 0.40 M.	ม.	90.00	2,836.18	255,256.20	
7	RC. PIPE CULVERTS (ท่อระบายน้ำ ค.ส.ล.) Dia. 0.60 M. CLASS 3	ม.	-	-	-	
8	RC. PIPE CULVERTS (ท่อระบายน้ำ ค.ส.ล.) Dia. 0.30 M.	ม.	18.00	1,149.74	20,695.32	
9	R.C. MANHOLES (บ่อพัก ค.ส.ล.) Size 0.76 x 1.00 M.	บ่อ	-	-	-	
10	R.C. MANHOLES (บ่อพัก ค.ส.ล.) Size 0.50 x 0.50 M.	บ่อ	9.00	4,041.39	36,372.51	
11	MISCELLANEOUS (อื่น ๆ)					
	- งานเชื่อมระบบระบายน้ำ (เพิ่มบ่อพัก 1 บ่อ )	แห่ง	1.00	12,626.00	12,626.00	
	TOTAL (รวมค่างานต้นทุน)				445,418.44	
	FACTOR F (สำหรับงานทาง)				1.3642	
	เป็นเงิน				607,639.84	
	คิดเป็นราคาค่าก่อสร้าง				607,639.84	
หกแสนเจ็ดพันหกร้อยสามสิบเก้าบาทแปดสิบสี่สตางค์						

คณะกรรมการกำหนดราคากลาง

(ลงชื่อ).....ประธานกรรมการ

(นางนันทินี ยลพันธ์)  
หัวหน้าฝ่ายวิศวกรรมโยธา

(ลงชื่อ) จ.ส.อ.....กรรมการ

(จรรยาพรธน์ อินตะแสน)  
นายช่างโยธาชำนาญงาน

(ลงชื่อ).....กรรมการ

(นายพนอด ตีประดิษฐ์)

เห็นชอบ ดำเนินการตามระเบียบฯ วิศวกรรมโยธาปฏิบัติการ  
 ไม่เห็นชอบ.....

(นายศิริชิน หาญพิทักษ์พงศ์)  
นายกเทศมนตรีนครพิบูลย์โลก

## ชื่อโครงการ ก่อสร้างถนนสี่ราชนครไชยชัย ซอย 31 ซ้ำบ้านเลขที่ 333/99

## รายละเอียดของงาน

โดยก่อสร้างถนนคอนกรีตเสริมเหล็กหนา 0.15 เมตร กว้างเฉลี่ย 3.5 เมตร (รวมรางระบายน้ำรูปตัว ยู ค.ส.ล.) ยาว 90.00 เมตร หรือพื้นที่ไม่น้อยกว่า 315 ตารางเมตร (วัดรวมฝารางน้ำและฝาบ่อพักในผิวจราจร) พร้อมก่อสร้างรางระบายน้ำ ค.ส.ล. รูปตัวยู ขนาดรางกว้าง 0.40 เมตร รวมยาว 90.00 เมตร ตามแบบแปลนของเทศบาลนครพิษณุโลก

งาน	CLEARING AND GRUBBING(ถางป่าขุดต่อ)					
	พื้นที่		=	0.00	ตร.ม.	
งาน	REMOVEAL OF EXISTING STRUCTUERS(งานรื้อโครงสร้างถนนเดิม)					
	พื้นที่		=	-	ตร.ม.	
งาน	EARTH EXCAVATION (งานขุดตัดดิน)					
	ปริมาตรลูกรัง (แน่น)	233.64	0.398	=	92.99	ลบ.ม.
	คิดเป็น		=	92.99	ลบ.ม.	
งาน	CRUSHED ROCK SOIL AGGREGATE TYPE BASE (ชั้นพื้นทางหินคลุก)					
	ปริมาตรหินคลุก (แน่น)	246.00	0.15	=	36.90	ลบ.ม.
	คิดเป็น		=	36.90	ลบ.ม.	
งาน	ไหล่ทางหินคลุก					
	ปริมาตรหินคลุก (แน่น)			=	5.40	ลบ.ม.
	คิดเป็น		=	5.40	ลบ.ม.	
งาน	SAND CUSHION UNDER CONCRETE PAVEMENT					
	ปริมาตรทราย (แน่น)	246.00	0.05	=	12.30	ลบ.ม.
	คิดเป็น		=	12.30	ลบ.ม.	
งาน	รางระบายน้ำ ค.ส.ล. รูปตัว U			=	90.00	ม.
งาน	PORTLAND CEMENT CONCRETE PAVEMENT (ผิวทาง ค.ส.ล.) 0.15 M.THICK					
	พื้นที่		=	246.00	ตร.ม.	
	EXPANSION JOINT	ทุกระยะ 30	=	8.40	ม.	
	CONTRACTION JOINT	ทุกระยะ 10	=	16.80	ม.	
	LONGITUDINAL JOINT		=	0.00	ม.	
งาน	R.C.PIPE (ท่อระบายน้ำ) Ø 0.60		=	0	ม.	
งาน	R.C.PIPE Ø 0.30		=	18	ม.	
งาน	MANHOLE (บ่อพัก) (0.76 x 1.00)		=	0	บ่อ	
งาน	MANHOLE (บ่อพัก) (0.50 x 0.50)		=	9	บ่อ	
งาน	เชื่อมระบบระบายน้ำ (เพิ่มบ่อพัก 1 บ่อ)		=	1	แห่ง	




รายละเอียดการคำนวณค่างานต้นทุนต่อหน่วย งานก่อสร้างทาง สะพาน และท่อเหลี่ยม

ชื่อโครงการ ก่อสร้างถนนสี่หราชเดโชชัย ซอย 31 ชำบ้านเลขที่ 333/99

สถานที่ ถนนสี่หราชเดโชชัย ซอย31 ชำบ้านเลขที่ 333/99

หน่วยงานรับผิดชอบ เทศบาลนครพิษณุโลก

ประมาณการเมื่อ เมษายน 2569

\*ราคาน้ำมันดีเซล บาท/ลิตร = 42.09 บาท ใช้ราคาน้ำมันเชื้อเพลิง 42.00 -42.99 บาท

งานวางป่าขุดต่อ

ค่าขุดเปิดหน้าดิน = 4.05 บาท/ลบ.ม.

ค่างานต้นทุน = 4.05 บาท/ลบ.ม.

1.2 งานรื้อผิวคอนกรีตเดิม (REMOVAL OF EXISTING CONCRETE PAVEMENT) ต่อพื้นที่ 1 ตร.ม.

ความหนาของผิวคอนกรีตเดิม = 0.15 เมตร

ปริมาตรของคอนกรีต = 0.15 ลบ.ม./ตร.ม.

ส่วนขยาย = 0.15 x 1.7 = 0.26 ลบ.ม.

ค่าทุบคอนกรีตเดิม = 400 บาท/ลบ.ม. = 60.00 บาท/ตร.ม.

ค่าดำเนินการ+ค่าเสื่อมดินและตัก (หินผุ) 45.74 บาท/ลบ.ม.รวม = 11.66 บาท/ตร.ม.

ขนทิ้ง 5 กม. x 0.26 = - บาท/ตร.ม.

ค่างานต้นทุน = 71.66 บาท/ตร.ม.

งานรื้อชั้นทางเดิมและก่อสร้างใหม่ (SCARIFICATION & RECONSTRUCTION OF EXISTING BASE) ลูกรังหนา 10 ซม.

ค่าดำเนินการ + ค่าเสื่อมราคา (งานขุดรื้อคันทางเดิมและบดทับ) = 12.14 บาท / ตร.ม.

ค่างานต้นทุน = 12.14 บาท / ตร.ม.

2.2(1) งานตัดดินEARTH EXCAVATION

ค่าดำเนินการ + ค่าเสื่อมราคา (งานตัด-ขึ้นรูปคันทาง : ดิน - ตัก) = 9.26 บาท/ลบ.ม.

ค่าขนทิ้ง 0.00 กม. 0 = - บาท/ลบ.ม.

รวม = 9.26 บาท/ลบ.ม.

ส่วนยุบตัว 1.25 X 9.26 = 11.58 บาท/ลบ.ม.

ค่าดำเนินการ + ค่าเสื่อมราคา (ขุดตัด) = 23.72 บาท/ลบ.ม.

ค่าใช้จ่ายรวม = 35.30 บาท/ลบ.ม.

ค่างานต้นทุน = 35.30 บาท/ลบ.ม.

งานถมทรายหลังท่อ

ค่าวัสดุจากแหล่ง (ทรายคอนกรีต) = 220.00 บาท/ลบ.ม.

ค่าขนส่ง 19.00 กม. 50.44 = 50.44 บาท/ลบ.ม.

รวม = 270.44 บาท/ลบ.ม.

ส่วนยุบตัว 270.44 x 1.40 x 90% = 340.75 บาท/ลบ.ม.

ค่าใช้จ่ายรวม = 340.75 บาท/ลบ.ม.

ค่างานต้นทุน = 340.75 บาท/ลบ.ม.

**3.3(1)งานไหล่ทางหินคลุก (Crushed Rock Soil Aggregate Shoulder)**

ค่าวัสดุจากปากโม้(รวมค่าดำเนินการ+ค่าเสื่อมราคา ชุด-ชน)	=	187.00	บาท/ลบ.ม.
ค่าขนส่ง 97.00 กม. 253.95	=	253.95	บาท/ลบ.ม.
รวม	=	440.95	บาท/ลบ.ม.
ส่วนยุบตัว 440.95 x 1.00	=	440.95	บาท/ลบ.ม.
ค่าดำเนินการ + ค่าเสื่อมราคา (งานไหล่ทางหินคลุก ผสม-บดทับ : บดทับ)	=	51.35	บาท/ลบ.ม.
ค่าดำเนินการ + ค่าเสื่อมราคา (บดทับ)	=	-	บาท/ลบ.ม.
ค่าใช้จ่ายรวม	=	440.95	บาท/ลบ.ม.
ค่างานต้นทุน	=	440.95	บาท/ลบ.ม.

**3.4(1)งานทรายรองใต้ผิวทางคอนกรีต (Sand Cushion Under Concrete Pavement)**

ค่าวัสดุจากแหล่ง (ทรายคอนกรีต)	=	220.00	บาท/ลบ.ม.
ค่าขนส่ง 19.00 กม. 50.44	=	50.44	บาท/ลบ.ม.
รวม	=	270.44	บาท/ลบ.ม.
ส่วนยุบตัว 270.44 x 1.40	=	378.62	บาท/ลบ.ม.
ค่าดำเนินการ + ค่าเสื่อมราคา (บดทับ 75 % ) (งานดินคันทาง:บดทับ)	=	51.35 x 0.75	บาท/ลบ.ม.
ค่าดำเนินการ + ค่าเสื่อมราคา (บดทับ)	=	38.51	บาท/ลบ.ม.
ค่าใช้จ่ายรวม	=	417.13	บาท/ลบ.ม.
ค่างานต้นทุน	=	417.13	บาท/ลบ.ม.

**3.4(2)งานพื้นทางหินคลุก (Crushed Rock Soil Aggregate Type Base)**

ค่าวัสดุจากปากโม้(รวมค่าตัด)	=	187.00	บาท/ลบ.ม.
ค่าขนส่ง 97.00 กม. 253.95	=	253.95	บาท/ลบ.ม.
รวม	=	440.95	บาท/ลบ.ม.
ส่วนยุบตัว 440.95 x 1.50	=	661.43	บาท/ลบ.ม.
ค่าดำเนินการ + ค่าเสื่อมราคา (ผสม)	=	-	บาท/ลบ.ม.
ค่าดำเนินการ + ค่าเสื่อมราคา (บดทับ)	=	96.65	บาท/ลบ.ม.
ค่าใช้จ่ายรวม	=	758.08	บาท/ลบ.ม.
ค่างานต้นทุน	=	758.08	บาท/ลบ.ม.

**4.9(1)ผิวทางพอร์ตแลนด์ซีเมนต์คอนกรีต (Portland Cement Concrete Pavement)**

ขนาดกว้าง 3.50 เมตร ยาว 10 เมตร	=	15.00	ชม.
ปริมาณงานทั้งโครงการ	=	35.00	ตร.ม.
ปริมาณงานทั้งโครงการ	=	1,350.00	ลบ.ม.
ค่าติดตั้งเครื่องผสม = 0.00 / 5,000.00	=	-	บาท/ลบ.ม.
กรณีที่มีปริมาณงานทั้งโครงการน้อยกว่า 5,000 ลบ.ม. ให้ใช้ปริมาณงาน 5,000 ลบ.ม.			
ค่าคอนกรีตผสมเสร็จ+ค่าเทคอนกรีต	=	1,728.97	บาท/ลบ.ม.
คิดจากพื้นที่ 35.00 ตร.ม.	=	35.00	ตร.ม.
ปริมาตรคอนกรีต = 35.00 x 15.00 / 100	=	5.25	ลบ.ม.
ค่าคอนกรีต + ค่าติดตั้งเครื่องผสม 5.25 @ 1,728.97	=	9,077.09	บาท
ค่าขนส่งคอนกรีต.....กม. (ปกติคิดให้ L/4) (งานผิวทางคอนกรีต : ค่าขนส่งคอนกรีต)	=	-	บาท
	=	-	บาท

Handwritten signatures and marks at the bottom of the page.

ค่าตะแกรงเหล็ก	35.00	ตร.ม.	x	20.93	บาท/ตร.ม.	=	732.55	บาท	
ค่าวางตะแกรงเหล็ก	35.00	ตร.ม.	x	6.00	บาท/ตร.ม.	=	210.00	บาท	
ค่าแบบเหล็ก (ค่าแบบข้างติดตามยาว 2 ข้าง)				20.60	x	10.00	=	206.00	บาท
ค่าปูผิวคอนกรีต (ค่าปูผิวคอนกรีต)				12.69	x	35.00	=	444.15	บาท
ค่าบ่ม (ค่าบ่มผิวทางคอนกรีต)				10.90	x	35.00	=	381.50	บาท
ค่าขัดหยาบผิวคอนกรีต	35.00	ตร.ม.	x	0.00	บาท/ตร.ม.	=	-	บาท	
ค่าใช้จ่ายรวม						=	11,051.29	บาท	
ค่างานต้นทุน	11,051.29		/	35.00		=	315.75	บาท/ตร.ม.	

#### 4.9(2)รอยต่อเพื่อขยายตามขวาง Expansion Joint

คิดจากความยาว	3.50	ม.						
ค่าเหล็ก Dowel Bar	12.95	กก.	@	25.14		=	325.56	บาท
Metalcap+ทาสี+จาระบี	11.00	ชุด	@	10.00		=	110.00	บาท
JOINT FILLER	0.53	ตร.ม.	@	23.61		=	12.51	บาท
JOINT SEALER	0.565	ลิตร	@	45.00		=	25.43	บาท
ค่าหยอดยาง	3.50	ม.	@	17.23		=	60.31	บาท
แผ่นพลาสติก	0.00	ม.	@	-		=	-	บาท
ไม้แบบ	0.53	ตร.ม.	@	320.09		=	169.65	บาท
ค่าใช้จ่ายรวม						=	703.46	บาท
ค่างานต้นทุน	703.46		/	3.50		=	200.99	บาท/เมตร

#### 4.9(3)รอยต่อเพื่อหดตามขวาง (Contraction Joint)

คิดจากความยาว	3.50	ม.						
ค่าเหล็ก Dowel Bar	12.95	กก.	@	25.14		=	325.56	บาท
ค่าตัด Joint และหยอดยาง	3.50	ม.	@	26.32		=	92.12	บาท
ทาสี + จาระบี	11.00	ชุด	@	4.00		=	44.00	บาท
JOINT SEALER	0.565	ลิตร	@	45.00		=	25.43	บาท
แผ่นพลาสติก	0.00	ม.	@	-		=	-	บาท
ค่าใช้จ่ายรวม						=	487.11	บาท
ค่างานต้นทุน	487.11		/	3.50		=	139.17	บาท/เมตร

#### 4.9(4)รอยต่อตามยาว (Longitudinal Joint)

คิดจากความยาว	10.00	ม.						
ค่าเหล็ก Tie Bar	15.80	กก.	@	27.41		=	433.08	บาท
ค่าตัด Joint และหยอดยาง	10.00	ม.	@	26.32		=	263.20	บาท
JOINT SEALER	1.613	ลิตร	@	45.00		=	72.59	บาท
ค่าใช้จ่ายรวม						=	768.87	บาท
ค่างานต้นทุน	768.87		/	10.00		=	76.89	บาท/เมตร

๒๖ ๑๒/๑๕/๒๕๖๕

๒๒๖๕

### งานท่อกลมคอนกรีตเสริมเหล็ก(RC.PEPIPE CULVERT) Dia. 0.30 M

คิดต่อความยาว 1.00 เมตร ลึกประมาณ			0.70	เมตร				
ดินขุด	0.84	ลบ.ม.	@	35.30	=	29.65	บาท	
ค่าท่อ Ø 0.30 ม.	1.00	ท่อน	@	230.00	=	230.00	บาท	
ค่าขนส่งท่อคิดจากการขนโดยรถบรรทุก 10 ล้อ เทียบละ 13 ตัน								
ค่าขนส่ง	0.00	กม.	= ( 0.00	x 13 ) + 300	=	-	บาท	
ค่าขนส่งเฉลี่ย =	0.00	/ 48				-	บาท	
ทรายรองพื้น	0.035	ลบ.ม.	@	417.13	=	14.60	บาท	
คอนกรีตหุ้มรอบท่อ	0.364	ลบ.ม.	@	2,020.59	=	735.49	บาท	
ค่าวางและกลบกลับ	1.00	ม.	@	140.00	=	140.00	บาท	
ค่าใช้จ่ายรวม						1,149.74	บาท	
ค่างานต้นทุน						<b>1,149.74</b>	บาท/เมตร	

### MANHOLE FOR RC. PIPE CULVERT Dia 0.30 M.

(บ่อพัก ค.ส.ล.สำหรับท่อ Ø 0.30 เมตร)

ขนาด 0.80 x 0.80 เมตร ลึกประมาณ			0.80	เมตร			
ดินขุด	2.59	ลบ.ม.	@	35.30	=	91.43	บาท
ทรายรองพื้น	0.032	ลบ.ม.	@	417.13	=	13.35	บาท
คอนกรีตหยาบรองพื้น	0.032	ลบ.ม.	@	1,848.28	=	59.14	บาท
คอนกรีตโครงสร้าง	0.411	ลบ.ม.	@	2,020.59	=	830.46	บาท
เหล็กเสริม 9 มม.	17.986	กก.	@	28.87	=	519.26	บาท
เหล็กเสริม 12 มม.	16.527	กก.	@	28.14	=	465.07	บาท
ลวดผูกเหล็ก	0.45	กก.	@	42.06	=	18.93	บาท
ไม้แบบ	3.86	ตร.ม.	@	320.09	=	1,235.55	บาท
เหล็กฉาก L 40 x 40 x 4 มม.	2.816	ม.	@	85.08	=	239.59	บาท
เหล็กแบน 150 x 4 มม.	2.816	ม.	@	159.12	=	448.08	บาท
เหล็กกล่อง 2" x 4" หนา 2.3 มม.	2	อัน	@	28.88	=	57.76	บาท
ทาสีกันสนิม	0.79	ตร.ม.	@	79.46	=	62.77	บาท
ค่าใช้จ่ายรวม						4,041.39	บาท
ค่างานต้นทุน						<b>4,041.39</b>	บาท/บ่อ

### MANHOLE FOR RC. PIPE CULVERT Dia 0.60 M.

(บ่อพัก ค.ส.ล.สำหรับท่อ Ø 0.60 เมตร)

ขนาด 0.76 x 1.00 เมตร ลึกประมาณ			1.250	เมตร	(ลึกจากดินเดิมถึงพื้นคอนกรีตรองบ่อ)		
ดินขุด	5.21	ลบ.ม.	@	35.30	=	183.91	บาท
ทรายรองพื้น (1.06 x 1.30 x 0.10)	0.069	ลบ.ม.	@	417.13	=	28.78	บาท
คอนกรีตรองพื้น (1.06x1.30x0.10)	0.069	ลบ.ม.	@	1,848.28	=	127.53	บาท
คอนกรีตโครงสร้าง	0.868	ลบ.ม.	@	2,020.59	=	1,753.87	บาท
เหล็กเสริม 6 มม.	32.732	กก.	@	30.44	=	996.36	บาท
เหล็กเสริม 12 มม.	42.608	กก.	@	28.14	=	1,198.99	บาท

*(Handwritten signature and initials in blue ink)*

ลวดผูกเหล็ก	1.884	กก.	@	42.06	=	79.24	บาท
ไม้แบบ	8.00	ตร.ม.	@	320.09	=	2,560.72	บาท
เหล็กฉาก L 50 x 50 x 4 มม.	4.510	ม.	@	110.79	=	499.66	บาท
เหล็กแบน 150 x 4 มม.	6.468	ม.	@	159.12	=	1,029.19	บาท
เหล็กกล่อง 2" x 4" ทน 2.3 มม.	4	อัน	@	28.88	=	115.52	บาท
ทาสีกันสนิม	3.02	ตร.ม.	@	79.46	=	239.97	บาท
ค่าใช้จ่ายรวม						8,813.74	บาท
ค่างานต้นทุน						<b>8,813.74</b>	บาท/บ่อ

**งานเชื่อมระบบระบายน้ำและคืนสภาพผิวจราจร(เพิ่มบ่อพัก) MANHOLE FOR RC. PIPE CULVERT Dia 0.60 M.**

(บ่อพัก ค.ส.ล.สำหรับท่อ Ø 0.60 เมตร)

ขนาด 1.40 x 1.70 ม. ลึกประมาณ	<b>1.700</b>	เมตร				(ลึกจากดินเดิมถึงพื้นคอนกรีตรองบ่อ)	
ดินขุด (1.56 x 1.80 x ลึก)	3.79	ลบ.ม.	@	35.30	=	133.79	บาท
ทรายรองพื้น (1.06 x 1.30 x 0.10)	0.069	ลบ.ม.	@	417.13	=	28.78	บาท
คอนกรีตรองพื้น (1.06x1.30x0.10)	0.069	ลบ.ม.	@	1,848.28	=	127.53	บาท
คอนกรีตโครงสร้าง	1.146	ลบ.ม.	@	2,020.59	=	2,315.60	บาท
เหล็กเสริม 6 มม.	32.732	กก.	@	30.44	=	996.36	บาท
เหล็กเสริม 12 มม.	42.608	กก.	@	28.14	=	1,198.99	บาท
ลวดผูกเหล็ก	1.884	กก.	@	42.06	=	79.24	บาท
ไม้แบบ	8.000	ตร.ม.	@	320.09	=	2,560.72	บาท
เหล็กฉาก L 50 x 50 x 4 มม.	4.51	ม.	@	110.79	=	499.66	บาท
เหล็กแบน 150 x 4 มม.	6.468	ม.	@	159.12	=	1,029.19	บาท
เหล็กกล่อง 2" x 4" ทน 2.3 มม.	4	อัน	@	28.88	=	115.52	บาท
ทาสีกันสนิม	3.02	ตร.ม.	@	79.46	=	239.97	บาท
งานรื้อถอนคอนกรีตเดิม	3.59	ตร.ม.	@	71.66	=	257.26	บาท
งานซ่อมแซมคอนกรีตเดิม	2.21	ตร.ม.	@	336.61	=	743.91	บาท
งานวางท่อเพิ่มขนาด Ø 0.60 เมตร	2.00	ม.	@	1,149.74	=	2,299.48	บาท
ค่าใช้จ่ายรวม						12,626.00	บาท
ค่างานต้นทุน						<b>12,626.00</b>	บาท/บ่อ

**งานวางน้ำ ค.ส.ล. ทั่วๆ ต่อความยาว 1 เมตร**

ความลึกวางน้ำเฉลี่ยประมาณ						0.601	เมตร
ระดับดินขุดจากระดับดินเดิมถึงรองพื้นทรายหยาบชุ่มน้ำอัดแน่น						0.851	เมตร
ดินขุด (1.7x1.00x ลึกเฉลี่ย)	1.447	ลบ.ม.	@	35.30	=	51.08	บาท
ทรายรองพื้น (0.05 x 1.00 x 1.40)	0.035	ลบ.ม.	@	417.13	=	14.60	บาท
คอนกรีตรองพื้น	0.035	ลบ.ม.	@	1,848.28	=	64.69	บาท
คอนกรีตโครงสร้างวางน้ำ+ฝา	0.300	ลบ.ม.	@	2,020.59	=	606.18	บาท
เหล็กเสริม 6 มม.	7.86	กก.	@	30.44	=	239.26	บาท
เหล็กเสริม 9 มม.	9.62	กก.	@	28.87	=	277.73	บาท
เหล็กเสริม 12 มม.	6.50	กก.	@	28.14	=	182.91	บาท




Handwritten signatures and initials in blue ink at the bottom of the page.

ลวดผูกเหล็ก	0.60	กก.	@	42.06	=	25.24	บาท
ไม้แบบ	1.80	ตร.ม.	@	320.09	=	576.16	บาท
เหล็กฉาก L 50 x 50 x 4 มม.	6.12	ม.	@	110.79	=	678.03	บาท
ท่อ PVC dia 2"	2.00	อัน	@	11.68	=	23.36	บาท
ทาสีกันสนิม	1.22	ตร.ม.	@	79.46	=	96.94	บาท
ค่าใช้จ่ายรวม						2,836.18	บาท
ค่างานต้นทุน						2,836.18	บาท/เมตร



ค่าระดับ ชื่อโครงการ ก่อสร้างถนนสี่ทราซเดโซชัย ซอย 31 ซ้างบ้านเลขที่ 333/99

sta	ระดับ ก่อสร้างฝารางยู	ระดับ หลังทางเดิม	ระดับ คอนกรีตท้องรางยู	ระยะช่วง	ลึกขุดดิน ถึงคอนกรีตท้องราง	ลึกเฉลี่ยขุดดิน ถึงคอนกรีตท้องราง	ระดับคอนกรีตท้องรางยู ลึกจากฝารางยู	ลึกเฉลี่ยคอนกรีตท้องราง ลึกจากฝารางยู
0+000	44.240	44.242	43.440		0.802		0.800	
0+020	44.240	44.154	43.480	20.00	0.674	0.738	0.760	0.780
0+040	44.240	44.174	43.520	20.00	0.654	0.664	0.720	0.740
0+060	44.240	44.046	43.560	20.00	0.486	0.570	0.680	0.700
0+080	44.240	44.103	43.600	20.00	0.503	0.494	0.640	0.660
0+090	44.240	44.090	43.640	10.00	0.450	0.477	0.600	0.620
				90.00	0.000	0.225	0.000	0.300
ความลึกดินขุดถึงระดับคอนกรีตท้องราง						<b>0.601</b>		0.709
ความลึกดินขุด(ราง)ทั้งหมด(รวมคอนกรีตหยาบ และทรายรอง)						<b>0.851</b>	ลึกรางยูถึงคอนกรีตหยาบ	<b>0.859</b>

ค่าระดับ	ชื่อโครงการ ก่อสร้างถนนสี่หล้าโคกซอย ซอย 31 ซ้ำบ้านเลขที่ 333/99					
sta	ระดับ ก่อสร้างผิวจราจร	ระดับ หลังทางเดิม	ระดับ ท้องหินคลุก	ระยะช่วง	ลึกจากผิวเดิม ท้องหินคลุก	ลึกเฉลี่ยจากผิวเดิม ท้องหินคลุก
0+000	44.240	44.242	43.890		0.352	
0+020	44.240	44.154	43.890	20.00	0.264	0.308
0+040	44.240	44.174	43.890	20.00	0.284	0.274
0+060	44.240	44.046	43.890	20.00	0.156	0.220
0+080	44.240	44.103	43.890	20.00	0.213	0.185
0+090	44.240	44.090	43.890	10.00	0.200	0.207
				90.00		0.398
ความลึกดินขุดถึงระดับท้องหินคลุก						<b>0.398</b>

๒๐

๒๐

แบบสรุปข้อมูลวัสดุ และคำดำเนินการ งานก่อสร้างทาง สะพาน และท่อเหลี่ยม

ชื่อโครงการ ชื่อโครงการ ก่อสร้างถนนสี่ทรางเดโชชัย ซอย 31 ซ้างบ้านเลขที่ 333/99

หน่วยงานเจ้าของโครงการ

เทศบาลนครพิษณุโลก

อยู่ในท้องที่จังหวัด	พิษณุโลก	เขตฝนตก	ปกติ	ราคาน้ำมันโซล่า	42.09 บาท /ลิตร
เงินล่วงหน้าจ่าย	0	%		ดอกเบี้ยเงินกู้	7.00 %
เงินประกันผลงานหัก	0	%		ค่าภาษีมูลค่าเพิ่ม (VAT)	7.00 %

คำนวณราคากลางเมื่อวันที่

เมษายน 2569

ลำดับที่	ชนิดของวัสดุ	หน่วย	ค่าวัสดุ (บาท)	ค่าตัด / คัด (บาท)	รวม (บาท)	หมายเหตุ
1	คอนกรีตผสมเสร็จ 240 ksc. (ลูกบาศก์)	ลบ.ม.	1,691.59		1,691.59	พาณิชย์ พล
2	คอนกรีตผสมเสร็จ 280 ksc. (ลูกบาศก์)	ลบ.ม.	1,728.97		1,728.97	พาณิชย์ พล
3	เหล็ก RB Ø 6 มม.	บ./ตัน	25,539.54	4,900	30,439.54	พาณิชย์ พล
4	เหล็ก RB Ø 9 มม.	บ./ตัน	23,973.15	4,900	28,873.15	พาณิชย์ พล
5	เหล็ก RB Ø 12 มม.	บ./ตัน	24,241.34	3,900	28,141.34	พาณิชย์ พล
6	เหล็ก RB Ø 15 มม.	บ./ตัน	21,562.03	3,900	25,462.03	พาณิชย์ พล
7	เหล็ก RB Ø 19 มม.	บ./ตัน	21,635.52	3,500	25,135.52	พาณิชย์ กพ
8	เหล็ก DB Ø 12 มม.	บ./ตัน	24,206.17	3,900	28,106.17	พาณิชย์ พล
9	เหล็ก DB Ø 16 มม.	บ./ตัน	23,512.05	3,900	27,412.05	พาณิชย์ พล
10	เหล็ก DB Ø 20 มม.	บ./ตัน	23,497.13	3,500	26,997.13	พาณิชย์ พล
11	เหล็ก DB Ø 25 มม.	บ./ตัน	23,277.49	3,500	26,777.49	พาณิชย์ พล
12	Wire Mesh Ø 4 มม. @ 0.20m.#	บ./ตร.ม.	20.93		20.93	พาณิชย์ กพ
13	ลวดผูกเหล็ก	บ./กก.	42.06		42.06	พาณิชย์ พล
14	ปูนซีเมนต์ประเภท 1	บ./ตัน	2,616.82		2,616.82	พาณิชย์ พล
15	ท่อกลมขนาด Ø 0.30 ม. ชั้น 3	ท่อน	230.00		230.00	พาณิชย์ พล
16	ท่อกลมขนาด Ø 0.60 ม. ชั้น 3	ท่อน	475.00		475.00	พาณิชย์ พล
17	ท่อกลมขนาด Ø 0.80 ม. ชั้น 3	ท่อน	925.00		925.00	พาณิชย์ พล
18	ท่อกลมขนาด Ø 1.00 ม. ชั้น 3	ท่อน	1,600.00		1,600.00	พาณิชย์ พล
19	ไม้กระบอก 1" x 8"	ลบ.ฟ.	560.75		560.75	พาณิชย์ พล
20	เหล็กฉาก L 50 x 50 x 4 มม.	ท่อน	443.93		443.93	พาณิชย์ พล
21	เหล็กฉาก L 40 x 40 x 4 มม.	ท่อน	336.45		336.45	พาณิชย์ พล
22	แผ่นพื้นสำเร็จรูป ยาว 3 เมตร	ม.	-		-	พาณิชย์ พล
23	ท่อพีวีซี ชั้น 8.5 ยาว 4 เมตร 2"	ท่อน	151.40		151.40	พาณิชย์ พล
24	ตะปู	กก.	45.80		45.80	พาณิชย์ พล
25	ทรายหยาบ	ลบ.ม.	270.44		270.44	พาณิชย์ พล
26	ทรายถมที่	ลบ.ม.	-		-	

25 

ระยะเวลา มีนาคม 2569

สำนักงานพาณิชย์จังหวัดพิษณุโลก กระทรวงพาณิชย์

export

หมายเหตุ : ผู้มีหน้าที่ใช้ราคาต้องเข้ามาติดตามราคาและประกาศอย่างต่อเนื่อง เนื่องจากอาจมีการปรับปรุงราคาที่เคยแพร่แล้ว ราคาวัสดุก่อสร้างจังหวัดพิษณุโลก

(ราคาเงินสด ไม่รวมภาษีมูลค่าเพิ่ม ไม่รวมค่าขนส่ง)

วันที่ดาวน์โหลดไฟล์ 10 เมษายน 2569 15:08:55น.

รหัสหมวด	รายการ	หน่วย	มีนาคม
01	คอนกรีตผสมเสร็จรูปลูกบาศก์ 180 กก./ตร.ชม. และ รูปทรงกระบอก 140กก./ตร.ชม. ทรายซีแพค	ลบ.ม.	1,803.74
01	คอนกรีตผสมเสร็จรูปลูกบาศก์ 210 กก./ตร.ชม. และ รูปทรงกระบอก 180 กก./ตร.ชม. ทรายซีแพค	ลบ.ม.	1,841.12
01	คอนกรีตผสมเสร็จรูปลูกบาศก์ 240 กก./ตร.ชม. และรูปทรงกระบอก 210 กก./ตร.ชม. ทรายซีแพค	ลบ.ม.	1,878.50
01	คอนกรีตผสมเสร็จรูปลูกบาศก์ 280 กก./ตร.ชม. และ รูปทรงกระบอก 240 กก./ตร.ชม. ทรายซีแพค	ลบ.ม.	1,915.89
01	คอนกรีตผสมเสร็จรูปลูกบาศก์ 320 กก./ตร.ชม. และ รูปทรงกระบอก 280 กก./ตร.ชม. ทรายซีแพค	ลบ.ม.	1,990.65
01	คอนกรีตผสมเสร็จรูปลูกบาศก์ 350 กก./ตร.ชม. และ รูปทรงกระบอก 300 กก./ตร.ชม. ทรายซีแพค	ลบ.ม.	2,037.38
01	คอนกรีตผสมเสร็จรูปลูกบาศก์ 380 กก./ตร.ชม. และ รูปทรงกระบอก 320 กก./ตร.ชม. ทรายซีแพค	ลบ.ม.	2,093.46
01	คอนกรีตผสมเสร็จรูปลูกบาศก์ 400 กก./ตร.ชม. และ รูปทรงกระบอก 350 กก./ตร.ชม. ทรายซีแพค	ลบ.ม.	2,158.88
01	คอนกรีตผสมเสร็จรูปลูกบาศก์ 180 กก./ตร.ชม. และรูปทรงกระบอก 140 กก./ตร.ชม. มีส่วนผสมของปูนซีเมนต์ TPI	ลบ.ม.	1,700.93
01	คอนกรีตผสมเสร็จรูปลูกบาศก์ 210 กก./ตร.ชม. และรูปทรงกระบอก 180 กก./ตร.ชม. มีส่วนผสมของปูนซีเมนต์ TPI	ลบ.ม.	1,738.32
01	คอนกรีตผสมเสร็จรูปลูกบาศก์ 240 กก./ตร.ชม. และรูปทรงกระบอก 210 กก./ตร.ชม. มีส่วนผสมของปูนซีเมนต์ TPI	ลบ.ม.	1,775.70
01	คอนกรีตผสมเสร็จรูปลูกบาศก์ 280 กก./ตร.ชม. และรูปทรงกระบอก 240 กก./ตร.ชม. มีส่วนผสมของปูนซีเมนต์ TPI	ลบ.ม.	1,813.08
01	คอนกรีตผสมเสร็จรูปลูกบาศก์ 320 กก./ตร.ชม. และรูปทรงกระบอก 280 กก./ตร.ชม. มีส่วนผสมของปูนซีเมนต์ TPI	ลบ.ม.	1,850.47
01	คอนกรีตผสมเสร็จรูปลูกบาศก์ 350 กก./ตร.ชม. และรูปทรงกระบอก 300 กก./ตร.ชม. มีส่วนผสมของปูนซีเมนต์ TPI	ลบ.ม.	1,887.85
01	คอนกรีตผสมเสร็จรูปลูกบาศก์ 380 กก./ตร.ชม. และรูปทรงกระบอก 320 กก./ตร.ชม. มีส่วนผสมของปูนซีเมนต์ TPI	ลบ.ม.	1,925.23
01	คอนกรีตผสมเสร็จรูปลูกบาศก์ 400 กก./ตร.ชม. และรูปทรงกระบอก 350 กก./ตร.ชม. มีส่วนผสมของปูนซีเมนต์ TPI	ลบ.ม.	1,962.62
01	คอนกรีตผสมเสร็จรูปลูกบาศก์ 180 กก./ตร.ชม. และรูปทรงกระบอก 140 กก./ตร.ชม.	ลบ.ม.	1,616.82
01	คอนกรีตผสมเสร็จรูปลูกบาศก์ 210 กก./ตร.ชม. และรูปทรงกระบอก 180 กก./ตร.ชม.	ลบ.ม.	1,654.21
01	คอนกรีตผสมเสร็จรูปลูกบาศก์ 240 กก./ตร.ชม. และรูปทรงกระบอก 210 กก./ตร.ชม.	ลบ.ม.	1,691.59
01	คอนกรีตผสมเสร็จรูปลูกบาศก์ 280 กก./ตร.ชม. และรูปทรงกระบอก 240 กก./ตร.ชม.	ลบ.ม.	1,728.97
01	คอนกรีตผสมเสร็จรูปลูกบาศก์ 320 กก./ตร.ชม. และรูปทรงกระบอก 280 กก./ตร.ชม.	ลบ.ม.	1,813.08
01	คอนกรีตผสมเสร็จรูปลูกบาศก์ 350 กก./ตร.ชม. และรูปทรงกระบอก 300 กก./ตร.ชม.	ลบ.ม.	1,897.20
01	คอนกรีตผสมเสร็จรูปลูกบาศก์ 380 กก./ตร.ชม. และรูปทรงกระบอก 320 กก./ตร.ชม.	ลบ.ม.	1,770.09
01	คอนกรีตผสมเสร็จรูปลูกบาศก์ 400 กก./ตร.ชม. และรูปทรงกระบอก 350 กก./ตร.ชม.	ลบ.ม.	1,826.17
04	เหล็กเส้นกลมผิวเรียบ SR.24 ยาว 10 เมตร ศก. 6 มม.	ตัน	25,539.54
04	เหล็กเส้นกลมผิวเรียบ SR.24 ยาว 10 เมตร ศก. 9 มม.	ตัน	23,973.15
04	เหล็กเส้นกลมผิวเรียบ SR.24 ยาว 10 เมตร ศก. 12 มม.	ตัน	24,241.34
04	เหล็กเส้นกลมผิวเรียบ SR.24 ยาว 10 เมตร ศก. 15 มม.	ตัน	21,562.03
04	เหล็กเส้นกลมผิวเรียบ SR.24 ยาว 10 เมตร ศก. 25 มม.	ตัน	25,517.19
04	เหล็กเส้นกลมผิวข้ออ้อย SD.40 ยาว 10 เมตร ศก. 12 มม.	ตัน	24,206.17

04	เหล็กเส้นกลมผิวข้ออ้อย SD.40 ยาว 10 เมตร ศก. 16 มม.	ตัน	23,512.05
04	เหล็กเส้นกลมผิวข้ออ้อย SD.40 ยาว 10 เมตร ศก. 20 มม.	ตัน	23,497.13
04	เหล็กเส้นกลมผิวข้ออ้อย SD.40 ยาว 10 เมตร ศก. 25 มม.	ตัน	23,277.49
04	ลวดผูกเหล็ก ศก. 1.25 มม. (เบอร์ 18)	กก.	42.06
04	เหล็กฉากหนา 4 มม. ยาว 6 เมตร ขนาด 40 x 40 มม. น้ำหนัก 14.5 กก.	ท่อน	336.45
04	เหล็กฉากหนา 4 มม. ยาว 6 เมตร ขนาด 50 x 50 มม. น้ำหนัก 18.4 กก.	ท่อน	443.93
04	เหล็กฉากหนา 6 มม. ยาว 6 เมตร ขนาด 50 x 50 มม. น้ำหนัก 26.8 กก.	ท่อน	630.84
04	เหล็กฉากหนา 6 มม. ยาว 6 เมตร ขนาด 65 x 65 มม. น้ำหนัก 35.5 กก.	ท่อน	953.27
04	เหล็กฉากหนา 6 มม. ยาว 6 เมตร ขนาด 75 x 75 มม. น้ำหนัก 41.1 กก.	ท่อน	971.96
04	เหล็กทรงน้ำ ขนาด 100 มม. x 50 มม. น้ำหนัก 56.2 กก./ท่อน ยาว 6 เมตร	ท่อน	1,355.14
04	เหล็กตัวซี (Light Lip Channel Steel) หนา 2.3 มม. ยาว 6 เมตร ขนาด 100 x 50 x 20 มม. น้ำหนัก 23.5 กก.	ท่อน	700.93
04	เหล็กตัวซี (Light Lip Channel Steel) หนา 2.3 มม. ยาว 6 เมตร ขนาด 75 x 45 x 15 มม. น้ำหนัก 15 -16 กก.	ท่อน	523.36
05	ท่อเหล็กเคลือบสังกะสี รวมข้อต่อตรง 1 อัน ประเภท BS-M ยาว 6 เมตร ศก. 1/2 นิ้ว	ท่อน	342.06
05	ท่อเหล็กเคลือบสังกะสี รวมข้อต่อตรง 1 อัน ประเภท BS-M ยาว 6 เมตร ศก. 3/4 นิ้ว	ท่อน	459.81
05	ท่อเหล็กเคลือบสังกะสี รวมข้อต่อตรง 1 อัน ประเภท BS-M ยาว 6 เมตร ศก. 1 นิ้ว	ท่อน	563.55
05	ข้อต่อตรงเหล็กเคลือบสังกะสี ศก. 1/2 นิ้ว	อัน	14.95
05	ข้อต่อตรงเหล็กเคลือบสังกะสี ศก. 3/4 นิ้ว	อัน	20.56
05	ข้อต่อตรงเหล็กเคลือบสังกะสี ศก. 1 นิ้ว	อัน	35.51
05	ข้อต่องอเหล็กเคลือบสังกะสี 90 องศา ศก. 1/2 นิ้ว	อัน	17.76
05	ข้อต่องอเหล็กเคลือบสังกะสี 90 องศา ศก. 3/4 นิ้ว	อัน	26.87
05	ข้อต่องอเหล็กเคลือบสังกะสี 90 องศา ศก. 1 นิ้ว	อัน	43.69
05	สามทาง 90 องศาเหล็กเคลือบสังกะสี ศก. 1/2 นิ้ว	อัน	25.00
05	สามทาง 90 องศาเหล็กเคลือบสังกะสี ศก. 3/4 นิ้ว	อัน	35.51
05	สามทาง 90 องศาเหล็กเคลือบสังกะสี ศก. 1 นิ้ว	อัน	62.39
05	ท่อลูมิเนียม หนา 0.5 มม. ยาว 6 เมตร เส้นผ่านศูนย์กลาง 3/4"	ท่อน	145.00
05	ท่อลูมิเนียม หนา 1.0 มม. ยาว 6 เมตร เส้นผ่านศูนย์กลาง 1/2"	ท่อน	102.80
05	ท่อลูมิเนียม หนา 1.0 มม. ยาว 6 เมตร เส้นผ่านศูนย์กลาง 1"	ท่อน	158.88
05	ท่อลูมิเนียม หนา 0.5 มม. ยาว 6 เมตร เส้นผ่านศูนย์กลาง 1/2"	ท่อน	102.00
05	ท่อลูมิเนียม หนา 0.5 มม. ยาว 6 เมตร เส้นผ่านศูนย์กลาง 1"	ท่อน	173.00
05	ท่อ พีวีซี แข็ง ท่อประปา ชนิดปลายธรรมดา ชั้น 8.5 ยาว 4 เมตร เส้นผ่านศูนย์กลาง 1/2" トラท่อน้ำไทย	ท่อน	35.51
05	ท่อ พีวีซี แข็ง ท่อประปา ชนิดปลายธรรมดา ชั้น 8.5 ยาว 4 เมตร เส้นผ่านศูนย์กลาง 3/4" トラท่อน้ำไทย	ท่อน	43.93
05	ท่อ พีวีซี แข็ง ท่อประปา ชนิดปลายธรรมดา ชั้น 8.5 ยาว 4 เมตร เส้นผ่านศูนย์กลาง 1" トラท่อน้ำไทย	ท่อน	58.88
05	ท่อ พีวีซี แข็ง ท่อประปา ชนิดปลายธรรมดา ชั้น 8.5 ยาว 4 เมตร เส้นผ่านศูนย์กลาง 1 1/4" トラท่อน้ำไทย	ท่อน	72.90
05	ท่อ พีวีซี แข็ง ท่อประปา ชนิดปลายธรรมดา ชั้น 8.5 ยาว 4 เมตร เส้นผ่านศูนย์กลาง 1 1/2" トラท่อน้ำไทย	ท่อน	96.26
05	ท่อ พีวีซี แข็ง ท่อประปา ชนิดปลายธรรมดา ชั้น 8.5 ยาว 4 เมตร เส้นผ่านศูนย์กลาง 2" トラท่อน้ำไทย	ท่อน	151.40
05	ท่อ พีวีซี แข็ง ท่อประปา ชนิดปลายธรรมดา ชั้น 8.5 ยาว 4 เมตร เส้นผ่านศูนย์กลาง 4" トラท่อน้ำไทย	ท่อน	538.32

05	ข้อต่อท่อ พีวีซี สามทาง 90 องศา สำหรับใช้กับท่อรับแรงดัน เส้นผ่าศูนย์กลาง 1/2" トラフ่อน้ำไทย	ชั้น	6.54
05	ข้อต่อท่อ พีวีซี สามทาง 90 องศา สำหรับใช้กับท่อรับแรงดัน เส้นผ่าศูนย์กลาง 3/4" トラフ่อน้ำไทย	ชั้น	8.41
05	ข้อต่อท่อ พีวีซี สามทาง 90 องศา สำหรับใช้กับท่อรับแรงดัน เส้นผ่าศูนย์กลาง 1" トラフ่อน้ำไทย	ชั้น	14.95
05	ข้อต่อท่อ พีวีซี สามทาง 90 องศา สำหรับใช้กับท่อรับแรงดัน เส้นผ่าศูนย์กลาง 1 1/4" トラフ่อน้ำไทย	ชั้น	20.56
05	ข้อต่อท่อ พีวีซี สามทาง 90 องศา สำหรับใช้กับท่อรับแรงดัน เส้นผ่าศูนย์กลาง 1 1/2" トラフ่อน้ำไทย	ชั้น	29.91
05	ข้อต่อท่อ พีวีซี สามทาง 90 องศา สำหรับใช้กับท่อรับแรงดัน เส้นผ่าศูนย์กลาง 2" トラフ่อน้ำไทย	ชั้น	45.79
05	ข้อต่อท่อ พีวีซี สามทาง 90 องศา สำหรับใช้กับท่อรับแรงดัน เส้นผ่าศูนย์กลาง 2 1/2" トラフ่อน้ำไทย	ชั้น	100.00
05	ข้อต่อท่อ พีวีซี สามทาง 90 องศา สำหรับใช้กับท่อรับแรงดัน เส้นผ่าศูนย์กลาง 3" トラフ่อน้ำไทย	ชั้น	179.44
05	ข้อต่อท่อ พีวีซี สามทาง 90 องศา สำหรับใช้กับท่อรับแรงดัน เส้นผ่าศูนย์กลาง 4" トラフ่อน้ำไทย	ชั้น	385.05
05	ท่อระบายน้ำคอนกรีตไม่เสริมเหล็ก ปากลิ้นราง ยาว 1 เมตร ศก. 0.30 ม.	ท่อน	150.00
05	ท่อระบายน้ำคอนกรีตไม่เสริมเหล็ก ปากลิ้นราง ยาว 1 เมตร ศก. 0.40 ม.	ท่อน	190.00
05	ท่อระบายน้ำคอนกรีตไม่เสริมเหล็ก ปากลิ้นราง ยาว 1 เมตร ศก. 0.60 ม.	ท่อน	310.00
05	ท่อระบายน้ำคอนกรีตไม่เสริมเหล็ก ปากลิ้นราง ยาว 1 เมตร ศก. 0.80 ม.	ท่อน	550.00
05	ท่อระบายน้ำคอนกรีตไม่เสริมเหล็ก ปากลิ้นราง ยาว 1 เมตร ศก. 1.00 ม.	ท่อน	800.00
05	ท่อระบายน้ำคอนกรีตเสริมเหล็ก ปากลิ้นราง ชั้น 3 ยาว 1 เมตร ศก. 0.30 ม.	ท่อน	230.00
05	ท่อระบายน้ำคอนกรีตเสริมเหล็ก ปากลิ้นราง ชั้น 3 ยาว 1 เมตร ศก. 0.40 ม.	ท่อน	300.00
05	ท่อระบายน้ำคอนกรีตเสริมเหล็ก ปากลิ้นราง ชั้น 3 ยาว 1 เมตร ศก. 0.60 ม.	ท่อน	475.00
05	ท่อระบายน้ำคอนกรีตเสริมเหล็ก ปากลิ้นราง ชั้น 3 ยาว 1 เมตร ศก. 0.80 ม.	ท่อน	925.00
05	ท่อระบายน้ำคอนกรีตเสริมเหล็ก ปากลิ้นราง ชั้น 3 ยาว 1 เมตร ศก. 1.00 ม.	ท่อน	1,600.00
05	ท่อระบายน้ำคอนกรีตเสริมเหล็ก ปากลิ้นราง ชั้น 3 ยาว 1 เมตร ศก. 1.20 ม.	ท่อน	2,100.00
05	ท่อระบายน้ำคอนกรีตเสริมเหล็ก ปากลิ้นราง ชั้น 3 ยาว 1 เมตร ศก. 1.50 ม.	ท่อน	3,500.00
05	ท่อระบายน้ำคอนกรีตเสริมเหล็ก ปากลิ้นราง ชั้น 2 ยาว 1 เมตร ศก. 0.30 ม.	ท่อน	240.00
05	ท่อระบายน้ำคอนกรีตเสริมเหล็ก ปากลิ้นราง ชั้น 2 ยาว 1 เมตร ศก. 0.40 ม.	ท่อน	350.00
05	ท่อระบายน้ำคอนกรีตเสริมเหล็ก ปากลิ้นราง ชั้น 2 ยาว 1 เมตร ศก. 0.60 ม.	ท่อน	750.00
05	ท่อระบายน้ำคอนกรีตเสริมเหล็ก ปากลิ้นราง ชั้น 2 ยาว 1 เมตร ศก. 0.80 ม.	ท่อน	1,400.00
05	ท่อระบายน้ำคอนกรีตเสริมเหล็ก ปากลิ้นราง ชั้น 2 ยาว 1 เมตร ศก. 1.00 ม.	ท่อน	2,100.00
05	ท่อระบายน้ำคอนกรีตเสริมเหล็ก ปากลิ้นราง ชั้น 2 ยาว 1 เมตร ศก. 1.20 ม.	ท่อน	3,000.00
05	ท่อระบายน้ำคอนกรีตเสริมเหล็ก ปากลิ้นราง ชั้น 2 ยาว 1 เมตร ศก. 1.50 ม.	ท่อน	5,000.00
06	มุ้งลวดอลูมิเนียม ขนาดกว้าง 90 ซม ยาว 30 เมตร สีขาว	ม้วน	1,635.51
06	ลวดหนามเคลือบสังกะสี เบอร์ 15	กก.	48.48
06	ลวดหนามเคลือบสังกะสี เบอร์ 12	กก.	47.90
07	แผ่นฉนวนกันความร้อน ขนาด 66 ซม. x 4 ม. หนา 3 นิ้ว トラフข้าง	แผ่น	322.43
08	กระเบื้องคอนกรีตมุงหลังคา ซีแพคโมเนีย ขนาด 33 x 42 ซม. สีแดง เทา อิฐ น้ำตาล トラフข้าง	แผ่น	15.89
08	ครอบสันโค้งกระเบื้องคอนกรีต สีแดง เทา อิฐ น้ำตาล トラフข้าง	แผ่น	36.45
08	ครอบข้างกระเบื้องคอนกรีต สีแดง เทา อิฐ น้ำตาล トラฟข้าง	แผ่น	36.45
08	ครอบข้างปิดชายกระเบื้องคอนกรีต สีแดง เทา อิฐ น้ำตาล トラฟข้าง	แผ่น	44.86

11	ไม้ยาง ไม้ใส ขนาด 1/2" x 6" ยาว 4 - 4.50 เมตร		ลบ.ฟ.	607.48
11	ไม้ยาง ไม้ใส ขนาด 1" x 6" ยาว 4 - 4.50 เมตร	export	ลบ.ฟ.	588.79
11	ไม้ยาง ไม้ใส ขนาด 1" x 8" ยาว 4 - 4.50 เมตร		ลบ.ฟ.	588.79
11	ไม้ยาง ไม้ใส ขนาด 1 1/2" x 3" ยาว 4 - 4.50 เมตร		ลบ.ฟ.	560.75
11	ไม้ยาง ไม้ใส ขนาด 4" x 4" ยาว 4 - 4.50 เมตร		ลบ.ฟ.	607.48
11	ไม้ยาง ไม้ใส ขนาด 1" x 6" ยาว 4 - 4.50 เมตร		ศอก	51.40
11	ไม้ยาง ไม้ใส ขนาด 1" x 8" ยาว 4 - 4.50 เมตร		ศอก	70.09
11	ไม้ยาง ไม้ใส ขนาด 1 1/2" x 3" ยาว 4 - 4.50 เมตร		ศอก	33.64
11	ไม้กะบาก ไม้ใส ขนาด 1" x 6" ยาว 4 - 4.50 เมตร		ลบ.ฟ.	560.75
11	ไม้กะบาก ไม้ใส ขนาด 1" x 8" ยาว 4 - 4.50 เมตร		ลบ.ฟ.	560.75
11	ไม้กะบาก ไม้ใส ขนาด 1" x 10" ยาว 4 - 4.50 เมตร		ลบ.ฟ.	560.75
11	ไม้กะบาก ไม้ใส ขนาด 1" x 6" ยาว 4 - 4.50 เมตร		ศอก	45.00
11	ไม้กะบาก ไม้ใส ขนาด 1" x 8" ยาว 4 - 4.50 เมตร		ศอก	56.00
12	สีน้ำมันเคลือบชนิดเงา ขนาด 3.785 ลิตร ตราไอ ซี ไอ ดูลักซ์		แกลลอน	892.52
12	สีน้ำมันเคลือบชนิดเงา ขนาด 3.785 ลิตร ตรา ที โอ เอ		แกลลอน	579.44
12	สีน้ำพลาสติก ทาภายใน ชนิดด้าน ขนาด 3.785 ลิตร ตรา ที โอ เอ (E 100)		แกลลอน	373.83
12	สีน้ำพลาสติก ทาภายใน ขนาด 3.785 ลิตร ตรา กัปตัน (ไวนิล แมท)		แกลลอน	429.91
12	สีน้ำพลาสติก ภายนอก ชนิดด้าน ขนาด 3.785 ลิตร ตรา ที โอ เอ (E 100)		แกลลอน	485.98
12	สีน้ำพลาสติก ภายนอก ขนาด 3.785 ลิตร ตรา ไอ ซี ไอ ดูลักซ์ (เพนทาโลท์ A921)		แกลลอน	546.73
12	สีน้ำพลาสติก ภายนอก ขนาด 18.925 ลิตร ตรา ไอ ซี ไอ ดูลักซ์ (เพนทาโลท์ A921)		ถัง	2,775.70
12	สีรองพื้นโลหะใหม่ ขนาด 3.785 ลิตร ตราพัต (รัสทอน ชนิดพิเศษ เบอร์ 100)		แกลลอน	439.25
12	น้ำมันเคลือบแข็ง ภายใน ขนาด 3.785 ลิตร ตราเครื่องบิน ปี 52 (ยูนิเทน ยู 202)		แกลลอน	953.27
12	น้ำมันเคลือบแข็ง ภายนอก ขนาด 3.785 ลิตร ตราเครื่องบิน ปี 52 (ยูนิเทน ยู 404)		แกลลอน	1,238.32
12	แลกเกอร์ ชนิดเงา ขนาด 3.785 ลิตร ตรา ที โอ เอ		แกลลอน	495.33
12	ทินเนอร์ ขนาด 2.1 ลิตร ตรา NECO		กระป๋อง	228.97
13	กระดาษทรายขัดไม้ เบอร์ 0 ขนาด 9 x 11 นิ้ว ตราจระเข้ 3 ดาว		โหล	62.62
13	กระดาษทรายขัดไม้ เบอร์ 3 ขนาด 9 x 11 นิ้ว ตราจระเข้ 3 ดาว		โหล	74.77
14	บานประตูไม้อัดสีก ชนิดใช้ภายใน หน้า 3.5 ซม. ขนาด 70 x 200 ซม.		บาน	556.07
14	บานประตูไม้อัดสีก ชนิดใช้ภายใน หน้า 3.5 ซม. ขนาด 80 x 200 ซม.		บาน	523.36
14	บานประตูไม้อัดสีก ชนิดใช้ภายใน หน้า 3.5 ซม. ขนาด 70 x 200 ซม. ตราโพธิ์แดง		บาน	724.30
14	บานประตูไม้อัดสีก ชนิดใช้ภายใน หน้า 3.5 ซม. ขนาด 80 x 200 ซม. ตราโพธิ์แดง		บาน	761.68
14	บานประตูไม้อัดสีก ชนิดใช้ภายนอก หน้า 3.5 ซม. ขนาด 80 x 200 ซม. ตราโพธิ์แดง		บาน	1,401.87
14	บานประตูไม้อัดยาง ชนิดใช้ภายใน หน้า 3.5 ซม. ขนาด 70 x 200 ซม.		บาน	514.02
14	บานประตูไม้อัดยาง ชนิดใช้ภายใน หน้า 3.5 ซม. ขนาด 80 x 200 ซม.		บาน	495.33
14	บานประตูไม้อัดยาง ชนิดใช้ภายนอก หน้า 3.5 ซม. ขนาด 70 x 200 ซม. ตราโพธิ์แดง		บาน	1,056.07
14	บานประตูไม้อัดยาง ชนิดใช้ภายนอก หน้า 3.5 ซม. ขนาด 80 x 200 ซม. ตราโพธิ์แดง		บาน	1,130.84

14	บานประตูไม้เนื้อแข็ง บานทึบ ขนาด 80 x 200 ซม. กรอบบานขนาด 1 1/4" x 4" ลูกฟักหนา 1/2"	บาน	1,074.77
14	บานประตูไม้เนื้อแข็ง บานทึบ ขนาด 70 x 180 ซม. export	บาน	948.60
14	บานประตูไม้เนื้อแข็ง บานทึบ ขนาด 80 x 180 ซม.	บาน	981.31
14	บานประตูไม้เนื้อแข็ง บานทึบ ขนาด 80 x 200 ซม.	บาน	1,074.77
14	วงกบประตูไม้เนื้อแข็ง ไม่มีช่องแสง ขนาด 70 x 200 ซม. ขนาดไม้วงกบ 2" x 4"	ชุด	607.48
14	วงกบประตูไม้เนื้อแข็ง ไม่มีช่องแสง ขนาด 80 x 200 ซม. ขนาดไม้วงกบ 2" x 4"	ชุด	607.48
14	วงกบประตูไม้เนื้อแข็ง ไม่มีช่องแสง ขนาด 90 x 200 ซม. ขนาดไม้วงกบ 2" x 4"	ชุด	607.48
14	วงกบหน้าต่างไม้เนื้อแข็ง ไม่มีช่องแสง ขนาด 60 x 110 ซม. ขนาดไม้วงกบ 2" x 4"	ชุด	546.73
14	วงกบหน้าต่างไม้เนื้อแข็ง ไม่มีช่องแสง ขนาด 70 x 110 ซม. ขนาดไม้วงกบ 2" x 4"	ชุด	546.73
14	วงกบหน้าต่างไม้เนื้อแข็ง ไม่มีช่องแสง ขนาด 80 x 110 ซม. ขนาดไม้วงกบ 2" x 4"	ชุด	546.73
14	น็อตหัวกลมสำหรับงานไม้ ขนาดเส้นผ่าศูนย์กลาง 9 มม. ยาว 6 นิ้ว	กก.	51.40
14	ตะปูตอกไม้ ชนิดผอม ขนาด 3 นิ้ว	กก.	45.80
14	ตะปูตอกคอนกรีต ขนาด 3" - 4"	กก.	75.70
14	ตะปูเกลียว ขนาด 3"	ตัว	2.80
14	ตะปูเกลียว ขนาด 4"	ตัว	2.99
14	ขอยึดกระเบื้อง ขนาด 6"	อัน	2.80
14	ขอยึดกระเบื้อง ขนาด 8"	อัน	4.21
14	กลอนอลูมิเนียม ขนาด 6 นิ้ว	อัน	31.78
14	กลอนทองเหลือง ขนาด 6 นิ้ว	อัน	45.79
15	ปูนซีเมนต์ไฮดรอลิก ปูนถุง บรรจุ 50 กก./ถุง ตราช้าง SCG สูตรไฮบริด	ตัน	2,990.65
15	ปูนซีเมนต์ไฮดรอลิก ปูนถุง บรรจุ 50 กก./ถุง ตรา ทีพีโอ ปูนแดง 299	ตัน	2,672.90
15	ปูนซีเมนต์ไฮดรอลิก ปูนถุง บรรจุ 50 กก./ถุง ตรา บัวแดง ไฮเทค เอ็กซ์ตร้า	ตัน	2,616.82
15	ปูนซีเมนต์ผสม ปูนถุง บรรจุ 50 กก./ถุง ตราเสือ	ตัน	3,341.12
15	ปูนซีเมนต์ผสม ปูนถุง บรรจุ 50 กก./ถุง ตราดอกบัว	ตัน	2,710.28
15	ปูนซีเมนต์ผสม ปูนถุง บรรจุ 50 กก./ถุง ตราทีพีโอ (เขียว)	ตัน	2,336.45
15	ฟลีนโค้ท เบอร์ 3 ขนาด 3.5 กก. ตราเซลล์	กระป๋อง	420.56
15	แฉลแลค ชนิดเกล็ด สีขาว ตรา .....	กก.	495.33
15	แฉลแลค ชนิดเกล็ด สีเหลือง	กก.	429.91
15	น้ำยาประสานท่อพีวีซี ชนิดธรรมดา ขนาด 250 กรัม ตราท่อน้ำไทย	กระป๋อง	123.84
18	ก๊อคน้ำบอลสนาม ขนาด 1/2 นิ้ว	อัน	140.19
18	ก๊อกล้างหน้า แบบอะคริลิก ขนาด 1/2 นิ้ว ตราคอตโต้ รุ่น CT_162C7N	อัน	728.97
19	ถังเก็บน้ำแสดนเลส ขนาดจุ 1100 ลิตร รุ่น DMCB 1100X ทรงสูง พื้นปูน รวมขาตั้ง ตราเพชร	ใบ	10,514.02
20	สายไฟฟ้าเดินภายในอาคาร VAF สายแบนแกนคู่ ขนาด 2 x 1.5 ตร.มม. ยาว 100 ม.	ม้วน	1,350.61
20	สายไฟฟ้าเดินภายในอาคาร VAF สายแบนแกนคู่ ขนาด 2 x 2.5 ตร.มม. ยาว 100 ม.	ม้วน	2,080.52
20	สายไฟฟ้า VAF สายแบนแกนคู่ แรงดัน 300 โวลท์ ขนาด 2 x 1.0 ตร.มม. ยาว 100 เมตร ตราบางกอกเคเบิล	ม้วน	971.96
20	สายเคเบิล THW สายกลมแกนเดี่ยว แรงดัน 750 โวลท์ ขนาด 1x1.5 ตร.มม. ยาว 100 ม.	ม้วน	877.57

Handwritten signatures and marks at the bottom of the page.

ระยะเวลา มีนาคม 2569

สำนักงานพาณิชย์จังหวัดกำแพงเพชร กระทรวงพาณิชย์

export

หมายเหตุ : ผู้มีหน้าที่ใช้ราคาต้องเข้ามาติดตามราคาและประกาศอย่างต่อเนื่อง เนื่องจากอาจมีการปรับปรุงราคาที่เคยแพร่แล้ว

ราคาวัสดุก่อสร้างจังหวัดกำแพงเพชร (ราคาเงินสด ไม่รวมภาษีมูลค่าเพิ่ม ไม่รวมค่าขนส่ง)

วันที่ควานีโหลดไฟล์ 10 เมษายน 2569 15:21:15น.

รหัสหมวด	รายการ	หน่วย	มีนาคม
01	คอนกรีตผสมเสร็จรูปลูกบาศก์ 180 กก./ตร.ซม. และ รูปทรงกระบอก 140กก./ตร.ซม. ทรายซีแพค	ลบ.ม.	1,691.59
01	คอนกรีตผสมเสร็จรูปลูกบาศก์ 210 กก./ตร.ซม. และ รูปทรงกระบอก 180 กก./ตร.ซม. ทรายซีแพค	ลบ.ม.	1,728.97
01	คอนกรีตผสมเสร็จรูปลูกบาศก์ 240 กก./ตร.ซม. และรูปทรงกระบอก 210 กก./ตร.ซม. ทรายซีแพค	ลบ.ม.	1,654.21
01	คอนกรีตผสมเสร็จรูปลูกบาศก์ 280 กก./ตร.ซม. และ รูปทรงกระบอก 240 กก./ตร.ซม. ทรายซีแพค	ลบ.ม.	1,719.63
01	คอนกรีตผสมเสร็จรูปลูกบาศก์ 320 กก./ตร.ซม. และ รูปทรงกระบอก 280 กก./ตร.ซม. ทรายซีแพค	ลบ.ม.	1,803.74
01	คอนกรีตผสมเสร็จรูปลูกบาศก์ 350 กก./ตร.ซม. และ รูปทรงกระบอก 300 กก./ตร.ซม. ทรายซีแพค	ลบ.ม.	1,855.14
01	คอนกรีตผสมเสร็จรูปลูกบาศก์ 380 กก./ตร.ซม. และ รูปทรงกระบอก 320 กก./ตร.ซม. ทรายซีแพค	ลบ.ม.	1,925.24
01	คอนกรีตผสมเสร็จรูปลูกบาศก์ 400 กก./ตร.ซม. และ รูปทรงกระบอก 350 กก./ตร.ซม. ทรายซีแพค	ลบ.ม.	1,981.31
03	เสาเข็มคอนกรีตอัดแรง รูปสี่เหลี่ยมตัน ขนาด 0.18 x 0.18 ม. ยาว 8.00 ม.	ท่อน	1,271.03
03	เสาเข็มคอนกรีตอัดแรง รูปสี่เหลี่ยมตัน ขนาด 0.22 x 0.22 ม. ยาว 8.00 ม.	ท่อน	1,794.39
03	เสาเข็มคอนกรีตอัดแรง รูปสี่เหลี่ยมตัน ขนาด 0.26 x 0.26 ม. ยาว 8.00 ม.	ท่อน	2,616.82
03	เสาเข็มคอนกรีตอัดแรง รูปสี่เหลี่ยมตัน ขนาด 0.35 x 0.35 ม. ยาว 12.00 ม.	ท่อน	6,616.82
04	เหล็กเส้นกลมผิวเรียบ SR.24 ยาว 10 เมตร ศก. 6 มม.	ตัน	22,820.87
04	เหล็กเส้นกลมผิวเรียบ SR.24 ยาว 10 เมตร ศก. 9 มม.	ตัน	21,461.18
04	เหล็กเส้นกลมผิวเรียบ SR.24 ยาว 10 เมตร ศก. 12 มม.	ตัน	21,457.26
04	เหล็กเส้นกลมผิวเรียบ SR.24 ยาว 10 เมตร ศก. 15 มม.	ตัน	21,419.31
04	เหล็กเส้นกลมผิวเรียบ SR.24 ยาว 10 เมตร ศก. 19 มม.	ตัน	21,635.52
04	เหล็กเส้นกลมผิวเรียบ SR.24 ยาว 10 เมตร ศก. 25 มม.	ตัน	21,616.83
04	เหล็กเส้นกลมผิวข้ออ้อย SD.30 ยาว 10 เมตร ศก. 12 มม.	ตัน	21,066.45
04	เหล็กเส้นกลมผิวข้ออ้อย SD.30 ยาว 10 เมตร ศก. 16 มม.	ตัน	20,934.58
04	เหล็กเส้นกลมผิวข้ออ้อย SD.30 ยาว 10 เมตร ศก. 20 มม.	ตัน	21,071.22
04	เหล็กเส้นกลมผิวข้ออ้อย SD.30 ยาว 10 เมตร ศก. 25 มม.	ตัน	21,308.41
04	เหล็กเส้นกลมผิวข้ออ้อย SD.40 ยาว 10 เมตร ศก. 12 มม.	ตัน	20,625.80
04	เหล็กเส้นกลมผิวข้ออ้อย SD.40 ยาว 10 เมตร ศก. 16 มม.	ตัน	20,027.29
04	เหล็กเส้นกลมผิวข้ออ้อย SD.40 ยาว 10 เมตร ศก. 20 มม.	ตัน	20,318.97
04	เหล็กเส้นกลมผิวข้ออ้อย SD.40 ยาว 10 เมตร ศก. 25 มม.	ตัน	20,532.71
04	ลวดผูกเหล็ก ศก. 1.25 มม. (เบอร์ 18)	กก.	32.71
04	เหล็กฉาก หน้า 4 มม. ยาว 6 เมตร ขนาด 40 x 40 มม. น้ำหนัก 14.5 กก.	ท่อน	332.71
04	เหล็กฉาก หน้า 4 มม. ยาว 6 เมตร ขนาด 50 x 50 มม. น้ำหนัก 18.4 กก.	ท่อน	411.22
04	เหล็กฉาก หน้า 6 มม. ยาว 6 เมตร ขนาด 50 x 50 มม. น้ำหนัก 26.8 กก.	ท่อน	603.74

04	เหล็กฉาก หน้า 6 มม. ยาว 6 เมตร ขนาด 65 x 65 มม. น้ำหนัก 35.5 กก.	ท่อน	794.39
04	เหล็กฉาก หน้า 6 มม. ยาว 6 เมตร ขนาด 75 x 75 มม. น้ำหนัก 41.1 กก.	ท่อน	1,006.54
04	เหล็กฉาก หน้า 10 มม. ยาว 6 เมตร ขนาด 100 x 100 มม. น้ำหนัก 89.2 กก.	ท่อน	2,009.35
04	เหล็กตัวซี (Light Lip Channel Steel) หน้า 2.3 มม. ยาว 6 เมตร ขนาด 75 x 45 x 15 มม. น้ำหนัก 21 กก./ท่อน	ท่อน	386.92
04	เหล็กตัวซี (Light Lip Channel Steel) หน้า 2.3 มม. ยาว 6 เมตร ขนาด 100 x 50 x 20 มม. น้ำหนัก 23.5 กก.	ท่อน	469.63
04	เหล็กตัวซี (Light Lip Channel Steel) หน้า 3.2 มม. ยาว 6 เมตร ขนาด 100 x 50 x 20 มม. น้ำหนัก 34.0 กก.	ท่อน	738.32
04	เหล็กตัวซี (Light Lip Channel Steel) หน้า 2.3 มม. ยาว 6 เมตร ขนาด 125 x 50 x 20 มม. น้ำหนัก 25.5 กก.	ท่อน	578.51
04	เหล็กตัวซี (Light Lip Channel Steel) หน้า 3.2 มม. ยาว 6 เมตร ขนาด 125 x 50 x 20 มม. น้ำหนัก 36.5 กก.	ท่อน	831.78
04	เหล็กตัวซี (Light Lip Channel Steel) หน้า 2.3 มม. ยาว 6 เมตร ขนาด 150 x 50 x 20 มม. น้ำหนัก 29.5 กก.	ท่อน	601.87
04	เหล็กตัวซี (Light Lip Channel Steel) หน้า 3.2 มม. ยาว 6 เมตร ขนาด 150 x 50 x 20 มม. น้ำหนัก 40.3 กก.	ท่อน	808.41
04	เหล็กตัวซี (Light Lip Channel Steel) หน้า 2.3 มม. ยาว 6 เมตร ขนาด 100 x 50 x 20 มม. น้ำหนัก 20 กก.	ท่อน	457.94
04	เหล็กตัวซี (Light Lip Channel Steel) หน้า 3.2 มม. ยาว 6 เมตร ขนาด 100 x 50 x 20 มม. น้ำหนัก 26 - 27 กก.	ท่อน	663.55
04	เหล็กตัวซี (Light Lip Channel Steel) หน้า 2.3 มม. ยาว 6 เมตร ขนาด 125 x 50 x 20 มม. น้ำหนัก 22 - 23 กก.	ท่อน	532.71
04	ตะแกรงเหล็กเส้นกลมผิวเรียบ สีเหลี่ยมจัตุรัส ศก. 4.0 มม. ขนาดตาราง 0.20 x 0.20 ม. กว้าง 2.0 เมตร ยาว 25 เมตร	ตร.ม.	21.62
04	ตะแกรงเหล็กเส้นกลมผิวเรียบ สีเหลี่ยมจัตุรัส ศก. 4.0 มม. ขนาดตาราง 0.20 x 0.20 ม. กว้าง 2.5 เมตร ยาว 25 เมตร	ตร.ม.	20.93
04	ตะแกรงเหล็กเส้นกลมผิวเรียบ สีเหลี่ยมจัตุรัส ศก. 4.0 มม. ขนาดตาราง 0.20 x 0.20 ม. กว้าง 2.5 เมตร ยาว 50 เมตร	ตร.ม.	24.30
04	ตะแกรงเหล็กเส้นกลมผิวเรียบ สีเหลี่ยมจัตุรัส ศก. 4.0 มม. ขนาดตาราง 0.20 x 0.20 ม. กว้าง 3.0 เมตร ยาว 25 เมตร	ตร.ม.	23.61
04	ตะแกรงเหล็กเส้นกลมผิวเรียบ สีเหลี่ยมจัตุรัส ศก. 4.0 มม. ขนาดตาราง 0.20 x 0.20 ม. กว้าง 3.0 เมตร ยาว 50 เมตร	ตร.ม.	24.30
05	ท่อเหล็กกลวงสี่เหลี่ยมจัตุรัส หน้า 1.2 มม. ขนาด 3/4" x 3/4" ยาว 6 เมตร	ท่อน	106.08
05	ท่อเหล็กกลวงสี่เหลี่ยมจัตุรัส หน้า 1.2 มม. ขนาด 1" x 1" ยาว 6 เมตร	ท่อน	127.57
05	ท่อเหล็กกลวงสี่เหลี่ยมจัตุรัส หน้า 2.0 มม. ขนาด 1 1/2" x 1 1/2" ยาว 6 เมตร	ท่อน	286.45
05	ท่อเหล็กกลวงสี่เหลี่ยมจัตุรัส หน้า 2.0 มม. ขนาด 2" x 2" ยาว 6 เมตร	ท่อน	490.66
05	ท่อเหล็กกลวงสี่เหลี่ยมจัตุรัส หน้า 2.0 มม. ขนาด 3" x 3" ยาว 6 เมตร	ท่อน	672.90
05	ท่อเหล็กเคลือบสังกะสี รวมข้อต่อตรง 1 อัน ประเภท BS-M ยาว 6 เมตร ศก. 1/2 นิ้ว	ท่อน	190.66
05	ท่อเหล็กเคลือบสังกะสี รวมข้อต่อตรง 1 อัน ประเภท BS-M ยาว 6 เมตร ศก. 3/4 นิ้ว	ท่อน	235.51
05	ท่อเหล็กเคลือบสังกะสี รวมข้อต่อตรง 1 อัน ประเภท BS-M ยาว 6 เมตร ศก. 1 นิ้ว	ท่อน	313.08
05	ข้อต่อตรงเหล็กเคลือบสังกะสี ศก. 1/2 นิ้ว	อัน	12.15
05	ข้อต่อตรงเหล็กเคลือบสังกะสี ศก. 3/4 นิ้ว	อัน	17.29
05	ข้อต่อตรงเหล็กเคลือบสังกะสี ศก. 1 นิ้ว	อัน	23.83
05	ข้อต่องอเหล็กเคลือบสังกะสี 90 องศา ศก. 1/2 นิ้ว	อัน	13.08
05	ข้อต่องอเหล็กเคลือบสังกะสี 90 องศา ศก. 3/4 นิ้ว	อัน	19.63
05	ข้อต่องอเหล็กเคลือบสังกะสี 90 องศา ศก. 1 นิ้ว	อัน	28.04
05	สามทาง 90 องศาเหล็กเคลือบสังกะสี ศก. 1/2 นิ้ว	อัน	19.63
05	สามทาง 90 องศาเหล็กเคลือบสังกะสี ศก. 3/4 นิ้ว	อัน	28.98
05	สามทาง 90 องศาเหล็กเคลือบสังกะสี ศก. 1 นิ้ว	อัน	39.72
05	ท่อ พีวีซี แข็ง ท่อประปา ชนิดปลายธรรมดา ชั้น 8.5 ยาว 4 เมตร เส้นผ่านศูนย์กลาง 1/2" ตรา TSD	ท่อน	46.73

*(Handwritten signatures and marks)*

*(Handwritten signature)*

1	คอนกรีตส่วนผสม 1 : 3 : 5 (คอนกรีตหยาบ)					
	- ปูนซีเมนต์ปอร์ตแลนด์ (ป	260	กก.	2.88	748.41	มอก.15/2514
	- ทรายหยาบ	0.62	ลบ.ม.	200.37	124.23	
	- หินเบอร์ 1-2	1.03	ลบ.ม.	532.66	548.64	
	- น้ำผสมคอนกรีต	180	ลิตร	-	-	
		1	ลบ.ม.	=	1,421.28	*

2	งานทาสีน้ำมัน ตะแกรงเหล็ก ประตูลูก					
	สีทารองพื้น	0.038	แกลลอน	439.25	16.69	
	สีทาทับหน้า	0.038	แกลลอน	579.44	22.02	
	น้ำมันผสมสี	0.0115	แกลลอน	412.69	4.75	
					43.46	

สีรองพื้นโลหะ ตราพัด ( รัสกอน ) ขนาด 3.785 ลิตร ราคา 439.25 บาท  
สีเคลือบน้ำมันชนิดเงา ขนาด 3.785 ลิตร ตรา ที โอ เอ ราคา 579.44 บาท  
ทินเนอร์ขนาด 2.1 ลิตร ตรา NECO ราคา 228.97 บาท  
412.69 บาท

๒๕ ๑๑-๑-๖๖ ๒๓๓๓

ราคาน้ำมันดีเซลหน้าปั๊ม ปตท. เขตจังหวัดพิษณุโลก

42.00 -42.99

บาท/ลิตร

ข้อมูลราคาวัสดุใช้ของพาณิชย์จังหวัดพิษณุโลก ประจำเดือน

มีนาคม

2569

FORM WORK (งานไม้แบบ)

Type of Form work	Unit	unit Cost	(1) For General		(2) For Easy		(3) For Bridge Box	
			Qty	Cost	Qty	Cost	Qty	Cost
ไม้กระบอก	Cu.ft	560.75	1	560.75	1	560.75	1	560.75
ไม้โครง	Cu.ft	560.75	0.30	162.55	0.30	168.23	0.30	168.23
ไม้ค้ำยัน	each	150	0.30	45	0.30	45	0.30	45
ตะปู	kgs.	45.8	0.25	11.45	0.25	11.45	0.25	11.45
Total				779.75		785.43		785.43
Use	times		4	194.94	5	157.09	3	261.81
Labour				163		163		163
Total Bht/m <sup>2</sup>				357.94		320.09		424.81
Use Bht/m <sup>2</sup>				357.94		320.09		424.81

*Handwritten signature and notes in blue ink.*

ข้อมูลที่ใช้ประกอบราคากลางค่าวัสดุและค่าขนส่งต่อหน่วย

เทศบาลนครพิษณุโลก อำเภอเมือง จังหวัดพิษณุโลก

อยู่ในท้องที่จังหวัดพิษณุโลก เทศบาลนครพิษณุโลก เขตฝนตกปกติ ราคาน้ำมันดีเซล 42.00 -42.99 บาท/ลิตร

เงินล่วงหน้าจ่าย 0.00% อัตราดอกเบี้ยเงินกู้ (MLR) 7.00% เงินประกันผลงานหัก 0.00% ภาษีมูลค่าเพิ่ม 7.00%

ที่	รายการ	หน่วย	ค่าวัสดุ (บาท)	ระยะขนส่ง (กม.)	ค่าขนส่ง (บาท)	ค่าขนส่ง (บาท)	ค่าตัด/ตัดเหล็ก (บาท)	รวม (บาท)	หมายเหตุ	วิธีขนส่ง
1	ดินลูกรัง	ลบ.ม.				-	-			10 ล้อ + ลากพ่วง
2	หินคลุก	ลบ.ม.	187.00	97.00	253.95	-	-	440.95	บจก. บ่อทองศิลา	10 ล้อ + ลากพ่วง
3	หินย่อย 3/4	ลบ.ม.	410.00	97.00	253.95	-	-	663.95	บจก. บ่อทองศิลา	10 ล้อ + ลากพ่วง
4	หินย่อย 1/2	ลบ.ม.	410.00	97.00	253.95	-	-	663.95	บจก. บ่อทองศิลา	10 ล้อ + ลากพ่วง
5	หินย่อย 3/8	ลบ.ม.	277.00	97.00	253.95	-	-	530.95	บจก. บ่อทองศิลา	10 ล้อ + ลากพ่วง
6	หินฝุ่น	ลบ.ม.	217.00	97.00	253.95	-	-	470.95	บจก. บ่อทองศิลา	10 ล้อ + ลากพ่วง
7	ทรายถม	ลบ.ม.	220.00	19.00	50.44	-	-	270.44	บ่อทรายสุชน	10 ล้อ + ลากพ่วง

ค้นหาราคาน้ำมัน: พิษณุโลก

เมืองพิษณุโลก

เมษายน

2569

ค้นหา

ราคาน้ำมันขายปลีกภูมิภาค ประจำปี พ.ศ. 2569

(หน่วยแสดงเป็น บาท/ลิตร)

\* ราคานี้ไม่รวมภาษีบำรุงท้องที่ (ถ้ามี)

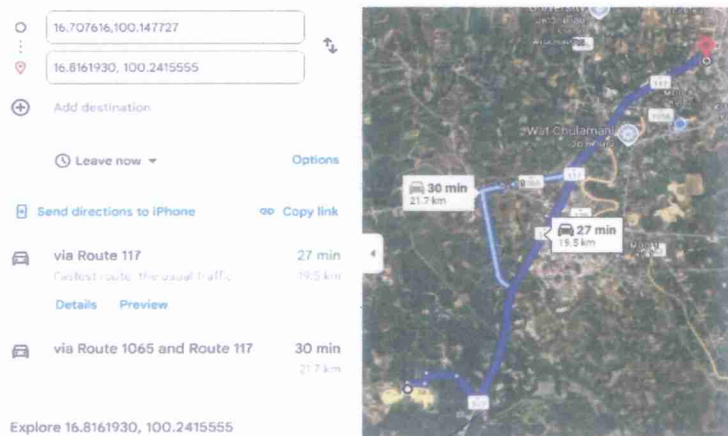
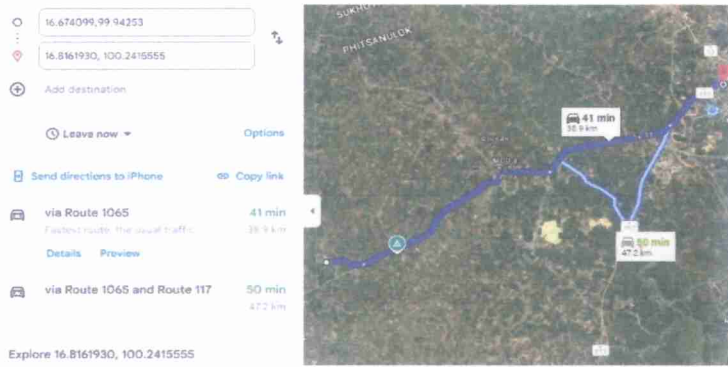
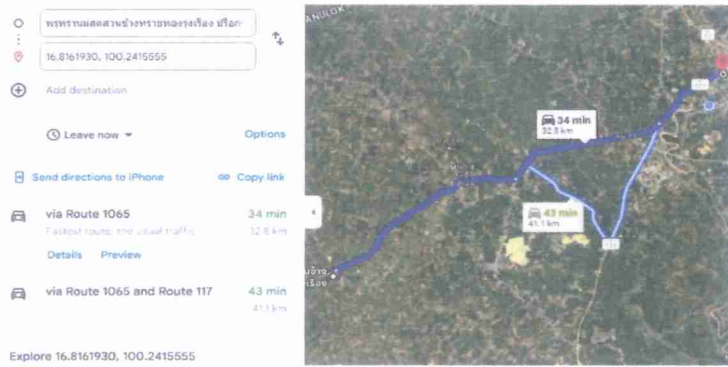
วัน - เวลา	Diesel B20	Diesel	Gasohol E85	Gasohol E20	Gasohol 91	Gasohol 95	เบนซิน	ซูเปอร์ฟาวเวอร์ Diesel	ซูเปอร์ฟาวเวอร์ Gasohol 95
21-04-2569 05:00	34.70	42.09	31.78	35.84	42.47	42.84	52.43	63.99	51.93
17-04-2569 05:00	35.90	43.29	31.78	35.84	42.47	42.84	52.43	65.19	51.93
11-04-2569 05:00	37.40	44.79	32.28	36.34	42.97	43.34	52.93	66.69	52.43
09-04-2569 05:00	43.40	48.79	35.28	39.34	43.97	44.34	52.93	68.69	53.43
05-04-2569 05:00	45.54	50.93	35.28	39.34	43.97	44.34	52.93	70.83	53.43
04-04-2569 05:00	42.74	48.13	35.28	39.34	43.97	44.34	52.93	64.33	53.43
03-04-2569 05:00	42.74	48.13	36.08	39.34	43.97	44.34	52.93	64.33	53.43
02-04-2569 05:00	0.00	44.63	35.38	38.64	43.27	43.64	52.23	60.33	53.43

Handwritten signatures and initials in blue ink at the bottom of the page.

ข้อมูลที่ใช้ประกอบราคากลางค่าวัสดุและค่าขนส่งต่อหน่วย  
เทศบาลนครพิษณุโลก อำเภอเมือง จังหวัดพิษณุโลก

อยู่ในท้องที่จังหวัดพิษณุโลก เทศบาลนครพิษณุโลก เขตฝนตกปกติ ราคาน้ำมันดีเซล 42.00 -42.99 บาท/ลิตร  
เงินล่วงหน้าจ่าย 0.00% อัตราดอกเบี้ยเงินกู้ (MLR) 7.00% เงินประกันผลงานหัก 0.00% ภาษีมูลค่าเพิ่ม 7.00%

ที่	รายการ	หน่วย	ค่าวัสดุ (บาท)	ระยะขนส่ง (กม.)	ค่าขนส่ง (บาท)	ค่าขนส่ง (บาท)	ค่าตัด/ตัดเหล็ก (บาท)	รวม (บาท)	หมายเหตุ	วิธีขนส่ง
1	ทรายผสมคอนกรีต	ลบ.ม.	275.00	32.00	84.36	-	-	359.36	บ่อทรายประมวล	10 ล้อ+ลากพ่วง
2	ทรายถม	ลบ.ม.	220.00	32.00	84.36	-	-	304.36	บ่อทรายประมวล	10 ล้อ+ลากพ่วง
3	ทรายละเอียด	ลบ.ม.	360.00	32.00	84.36	-	-	444.36	บ่อทรายประมวล	10 ล้อ+ลากพ่วง
1	ทรายผสมคอนกรีต	ลบ.ม.	275.00	38.00	100.01	-	-	375.01	บ่อทรายนิยมบางระกำ	10 ล้อ+ลากพ่วง
2	ทรายถม	ลบ.ม.	220.00	38.00	100.01	-	-	320.01	บ่อทรายนิยมบางระกำ	10 ล้อ+ลากพ่วง
3	ทรายละเอียด	ลบ.ม.	360.00	38.00	100.01	-	-	460.01	บ่อทรายนิยมบางระกำ	10 ล้อ+ลากพ่วง
1	ทรายผสมคอนกรีต	ลบ.ม.	275.00	19.00	50.44	-	-	325.44	บ่อทรายสุชน	10 ล้อ+ลากพ่วง
2	ทรายถม	ลบ.ม.	220.00	19.00	50.44	-	-	270.44	บ่อทรายสุชน	10 ล้อ+ลากพ่วง
3	ทรายละเอียด	ลบ.ม.	360.00	19.00	50.44	-	-	410.44	บ่อทรายสุชน	10 ล้อ+ลากพ่วง



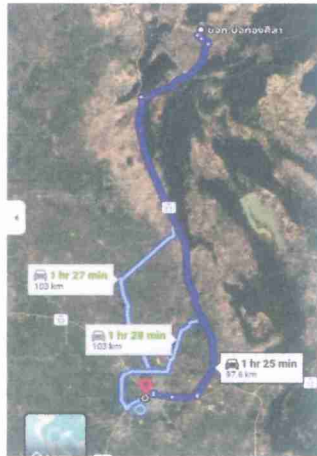
Handwritten notes and signatures in blue ink at the bottom of the page.

ข้อมูลที่ใช้ประกอบราคากลางค่าวัสดุและค่าขนส่งต่อหน่วย  
เทศบาลนครพิษณุโลก อำเภอเมือง จังหวัดพิษณุโลก

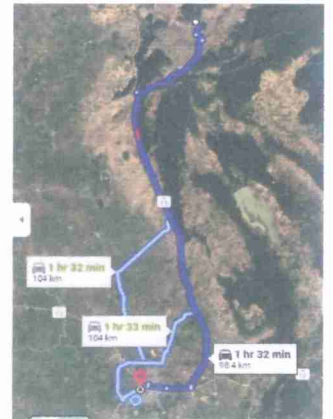
อยู่ในท้องที่จังหวัดพิษณุโลก เทศบาลนครพิษณุโลก เขตฝนตกปกติ ราคาน้ำมันดีเซล 42.00 -42.99 บาท/ลิตร  
เงินล่วงหน้าจ่าย 0.00% อัตราดอกเบี้ยเงินกู้ (MLR) 7.00% เงินประกันผลงานหัก 0.00% ภาษีมูลค่าเพิ่ม 7.00%

ที่	รายการ	หน่วย	ค่าวัสดุ (บาท)	ระยะขนส่ง (กม.)	ค่าขนส่ง (บาท)	ค่าขนส่ง (บาท)	ค่าตัด/ตัดเหล็ก (บาท)	รวม (บาท)	หมายเหตุ	วิธีขนส่ง
1	หินคลุก	ลบ.ม.	187.00	97.00	253.95	-	-	440.95	โรงไม่หินบ่อทองศิลา	10 ล้อ+ลากพ่วง
2	หินย่อย 3/4	ลบ.ม.	410.00	97.00	253.95	-	-	663.95	โรงไม่หินบ่อทองศิลา	10 ล้อ+ลากพ่วง
3	หินย่อย 1/2	ลบ.ม.	410.00	97.00	253.95	-	-	663.95	โรงไม่หินบ่อทองศิลา	10 ล้อ+ลากพ่วง
4	หินย่อย 3/8	ลบ.ม.	277.00	97.00	253.95	-	-	530.95	โรงไม่หินบ่อทองศิลา	10 ล้อ+ลากพ่วง
5	หินฝุ่น	ลบ.ม.	217.00	97.00	253.95	-	-	470.95	โรงไม่หินบ่อทองศิลา	10 ล้อ+ลากพ่วง
6	หินผสม AC	ลบ.ม.	298.00	97.00	253.95	-	-	551.95	โรงไม่หินบ่อทองศิลา	10 ล้อ+ลากพ่วง
1	หินคลุก	ลบ.ม.	187.00	98.00	256.58	-	-	443.58	โรงไม่หินศิลาญาติ	10 ล้อ+ลากพ่วง
2	หินย่อย 3/4	ลบ.ม.	410.00	98.00	256.58	-	-	666.58	โรงไม่หินศิลาญาติ	10 ล้อ+ลากพ่วง
3	หินย่อย 1/2	ลบ.ม.	410.00	98.00	256.58	-	-	666.58	โรงไม่หินศิลาญาติ	10 ล้อ+ลากพ่วง
4	หินย่อย 3/8	ลบ.ม.	277.00	98.00	256.58	-	-	533.58	โรงไม่หินศิลาญาติ	10 ล้อ+ลากพ่วง
5	หินฝุ่น	ลบ.ม.	217.00	98.00	256.58	-	-	473.58	โรงไม่หินศิลาญาติ	10 ล้อ+ลากพ่วง
6	หินผสม AC	ลบ.ม.	298.00	98.00	256.58	-	-	554.58	โรงไม่หินศิลาญาติ	10 ล้อ+ลากพ่วง
1	หินคลุก	ลบ.ม.	187.00	110.00	287.85	-	-	474.85	โรงไม่หินศิลาพิชัย	10 ล้อ+ลากพ่วง
2	หินย่อย 3/4	ลบ.ม.	410.00	110.00	287.85	-	-	697.85	โรงไม่หินศิลาพิชัย	10 ล้อ+ลากพ่วง
3	หินย่อย 1/2	ลบ.ม.	410.00	110.00	287.85	-	-	697.85	โรงไม่หินศิลาพิชัย	10 ล้อ+ลากพ่วง
4	หินย่อย 3/8	ลบ.ม.	277.00	110.00	287.85	-	-	564.85	โรงไม่หินศิลาพิชัย	10 ล้อ+ลากพ่วง
5	หินฝุ่น	ลบ.ม.	217.00	110.00	287.85	-	-	504.85	โรงไม่หินศิลาพิชัย	10 ล้อ+ลากพ่วง
6	หินผสม AC	ลบ.ม.	298.00	110.00	287.85	-	-	585.85	โรงไม่หินศิลาพิชัย	10 ล้อ+ลากพ่วง

Add destination  
 Leave now Options  
 Send directions to iPhone Copy link  
 via Route 11 1 hr 25 min 97.6 km  
 Details Preview  
 via Route 1246 and Route 11 1 hr 27 min 103 km  
 via Route 1246, Route 11 and ถนน เมืองพิษณุโลก 1 hr 28 min 103 km  
 Explore 16.8161930, 100.2415555



Add destination  
 Leave now Options  
 Send directions to iPhone Copy link  
 via Route 11 1 hr 32 min 96.4 km  
 Details Preview  
 via Route 1246 and Route 11 1 hr 32 min 104 km  
 via Route 1246, Route 11 and ถนน เมืองพิษณุโลก 1 hr 33 min 104 km



Add destination  
 Leave now Options  
 Send directions to iPhone Copy link  
 via Route 11 1 hr 49 min 110 km  
 Details Preview  
 via Route 1244 and Route 11 1 hr 51 min 116 km  
 via Route 11 and Route 1310 1 hr 49 min 110 km



Handwritten signatures and initials in blue ink at the bottom of the page.

ขมูทแหววทาพทวตตุเนพท สานกงานทางหลวงท 5

ประจาเดือน.....กุมภาพันธ์.....พ.ศ. ....2569.....

ลำดับที่	ชื่อแหล่งวัสดุ	ที่ตั้ง	ปริมาณวัสดุ (ลบ.ม.)	ราคาทีแหล่งวัสดุ (ไม่รวมภาษีมูลค่าเพิ่ม) บาท / ลบ.ม.			ข้อมูลจากแขวงทางหลวง	หมายเหตุ
				ทรายผสมคอนกรีต	ทรายถมคันทาง	ทรายละเอียด		
				รวมค่าชุด	รวมค่าชุด	รวมค่าชุด		
1	บ่อทรายประมวล	สาย 1065 ตอน หนองกุลา - พิชญโลก กม.43+900 RT. 0.2 กม. ค่าพิกิตที่ปากทางเข้าแหล่ง lat 16.683711 long 99.992904 ค่าพิกิตทีแหล่งวัสดุ lat 16.68166 long 99.99570	50 (ลบ.ม./วัน)	ราคาเดิม	275	220	360	พิชญโลก
				ราคาสืบ	275	220	360	
				ราคาพาณิชย์	-	-	-	
				ราคา สทล.5	275	220	360	
2	บ่อทรายนิคมบางระกำ	สาย 1303 ตอน ปลายนา - หนองตุม กม.2+000 RT. 2.6 กม. ค่าพิกิตที่ปากทางเข้าแหล่ง lat 16.671794 long 99.935642 ค่าพิกิตทีแหล่งวัสดุ lat 16.674099 long 99.94253	660 (ลบ.ม./วัน)	ราคาเดิม	275	220	360	พิชญโลก
				ราคาสืบ	330	270	420	
				ราคาพาณิชย์	-	-	-	
				ราคา สทล.5	275	220	360	
3	บ่อทรายสุชน	สาย 117 ตอน นครสวรรค์ - พิชญโลก กม.112+400 LT. 3.0 กม. ค่าพิกิตที่ปากทางเข้าแหล่ง lat 16.717520 long 100.160484 ค่าพิกิตทีแหล่งวัสดุ lat 16.707616 long 100.147727	660 (ลบ.ม./วัน)	ราคาเดิม	275	220	360	พิชญโลก
				ราคาสืบ	ไม่มีข้อมูลราคาสืบ			
				ราคาพาณิชย์	-	-	-	
				ราคา สทล.5	275	220	360	
4	ท่าทรายเมืองเจริญ	สาย 117 ตอน ไร่อ้อย - อุดรดิตถ์ กม.213+700 RT. 0.9 กม. ค่าพิกิตที่ปากทางเข้าแหล่ง lat 17.555612 long 100.110061 ค่าพิกิตทีแหล่งวัสดุ lat 17.54503 long 100.115114	250 (ลบ.ม./วัน)	ราคาเดิม	385	200	429	อุดรดิตถ์
				ราคาสืบ	-	220	-	
				ราคาพาณิชย์	420	205	429	
				ราคา สทล.5	400	205	429	
5	ท่าทรายชลิตดา	สาย 11 ตอน บึงหลัก - หนองน้ำเขียว กม.322+800 RT. 3.5 กม. ค่าพิกิตที่ปากทางเข้าแหล่ง lat 17.635234 long 100.127597 ค่าพิกิตทีแหล่งวัสดุ lat 17.651301 long 100.131894	100-150 (ลบ.ม./วัน)	ราคาเดิม	385	200	429	อุดรดิตถ์
				ราคาสืบ	400	300	450	
				ราคาพาณิชย์	420	205	429	
				ราคา สทล.5	400	205	429	

หมายเหตุ : ราคาพาณิชย์อ้างอิงเดือน มกราคม 2569

ลงชื่อ.....  
(นายพันการณื เหมพิสุทธิ์)  
ว.ทล.5

วันที่ ..... กุมภาพันธ์ 2569

ลงชื่อ.....  
(นายบัณฑิต รักชาติ)  
ว.ทล.5 รักษาราชการแทน พ.ท.ล.5

(นายพิษณุ อังคุ)  
นายช่างสำรวจ  
วิศวกรรมหลวง

ข้อมูลราคาวัสดุและแหล่งวัสดุในพื้นที่สำนักงานทางหลวงที่ 5

ประจำเดือน.....กุมภาพันธ์.....พ.ศ. ....2569.....

ลำดับที่	ชื่อแหล่งวัสดุ	ที่ตั้ง	กำลังการผลิต (ตัน/วัน)	ราคาแหล่งวัสดุ (ไม่รวมภาษีมูลค่าเพิ่ม) บาท / สบ.ม.										ข้อมูลจากแนวทางหลวง	หมายเหตุ		
				หิน Single Size						หินผสมคอนกรีต	หินผสม AC.	หินคลุก	หินฝุ่น				
				หิน 3/8"	หิน 1/2"	หิน 3/4"	หิน 1"	หิน 2,2.5"	หินเรียง								
1	โรงโม่หินบ่อทองศิลา	สาย 1214 คอน น้ำอ่าง - วังมาขัน กม.24+385 LT. 2.7 กม. ค่าพิกัดที่ปากทางเข้าแหล่ง lat.17.482794 long 100.341179 ค่าพิกัดที่แหล่งวัสดุ lat 17.48479 long 100.34034	3,500 ตัน	ราคาเดิม	277	410	410	390	660	325	410	298	187	217	อูตรดิตถ์		
				ราคาสีบ	277	420	420	390	-	345	420	302	187	217			
				ราคาพาณิชย์	-	-	-	392	-	-	-	-	205	-			
				ราคา สทล.5	277	410	410	390	660	325	410	298	187	217			
2	โรงโม่หินศิลาขุติ	สาย 1214 คอน น้ำอ่าง - วังมาขัน กม.24+385 LT. 4.2 กม. ค่าพิกัดที่ปากทางเข้าแหล่ง lat 17.468869 long 100.336954 ค่าพิกัดที่แหล่งวัสดุ lat 17.492938 long 100.335629	2,800 ตัน	ราคาเดิม	277	410	410	390	660	325	410	298	187	217	อูตรดิตถ์		
				ราคาสีบ	280	430	430	390	-	-	430	312	200	230			
				ราคาพาณิชย์	-	-	-	392	-	-	-	-	205	-			
				ราคา สทล.5	277	410	410	390	660	325	410	298	187	217			
3	โรงโม่หินศิลาพิชัย	สาย 117 คอน ป่าขุ่น - วังมาขัน กม.216+900 LT. 5.0 กม. ค่าพิกัดที่ปากทางเข้าแหล่ง lat 17.585126 long 100.232884 ค่าพิกัดที่แหล่งวัสดุ lat 17.619615 long 100.259336	580 ตัน	ราคาเดิม	277	410	410	390	660	325	410	298	187	217	อูตรดิตถ์		
				ราคาสีบ	280	410	410	390	660	325	410	305	200	230			
				ราคาพาณิชย์	-	-	-	392	-	-	-	-	205	-			
				ราคา สทล.5	277	410	410	390	660	325	410	298	187	217			

หมายเหตุ : ราคาพาณิชย์อ้างอิงเดือน มกราคม 2569

ลงชื่อ.....  
(นายพันการณ เหมพิสุทธิ)  
ว.ทล.5

วันที่ กุมภาพันธ์ 2569

ลงชื่อ.....  
(นายบัณฑิต รักษาดี)  
รท.ทล.5 รัชชาราชการหนน ผส.ทล.5

*(Handwritten signatures)*

*(Handwritten signature)*  
นายพันการณ เหมพิสุทธิ  
นายช่างเทคนิค  
ผู้ตรวจการ

ตารางค่าดำเนินการและค่าเสื่อมราคา

ราคาน้ำมันเชื้อเพลิงโซล่า ที่ อำเภอเมือง 42.00 - 42.99 บาท / ลิตร

( ราคาเครื่องจักร 2558 )

ลำดับ	ลักษณะงาน	หน่วย	ค่าดำเนินการ บาท/หน่วย	ค่าเสื่อมราคา(บาท)		รวมค่างาน (บาท)	
				ปกติ	ฝนชุก	ปกติ	ฝนชุก
1	งานถางป่าขุดคอ						
	ขนาดเบา	ตร.ม.	1.66	0.22	0.28	1.88	1.94
	ขนาดกลาง	ตร.ม.	3.50	0.55	0.69	4.05	4.19
	ขนาดหนัก	ตร.ม.	5.36	0.78	0.98	6.14	6.34
2	งานดินคันทาง						
	ขุด - ขน	ลบ.ม. หลวม	20.84	3.51	4.39	24.35	25.23
	บดทับ	ลบ.ม. แน่น	40.55	10.80	13.50	51.35	54.05
3	งานตัด - ขึ้นรูปคันทาง						
	ดิน - ขุดตัด	ลบ.ม. ปกติ	20.66	3.06	3.83	23.72	24.49
	- ตัก	ลบ.ม. หลวม	7.56	1.70	2.13	9.26	9.69
	หินผุ - ขุดตัด	ลบ.ม. ปกติ	33.97	3.34	4.18	37.31	38.15
	- คั่นและตัก	ลบ.ม. หลวม	40.56	5.18	6.48	45.74	47.04
	หินแข็ง - เจาะระเบิด	ลบ.ม. ปกติ	68.10	4.66	5.83	72.76	73.93
	- คั่นและตัก	ลบ.ม. หลวม	69.06	19.00	23.75	88.06	92.81
4	งานวัสดุคัดเลือก ลูกวิ่งรองพื้นทาง						
	ขุด - ขน	ลบ.ม. หลวม	29.20	6.52	8.15	35.72	37.35
	ผสม ( ผสมกับวัสดุอื่นๆ )	ลบ.ม. แน่น	9.29	1.46	1.83	10.75	11.12
	บดทับ	ลบ.ม. แน่น	48.66	12.96	16.20	61.62	64.86
5	งานไหล่ทางลูกวิ่ง ผสม - บดทับ						
	ผสม ( ผสมกับวัสดุอื่นๆ )	ลบ.ม. แน่น	17.48	2.75	3.44	20.23	20.92
	บดทับ	ลบ.ม. แน่น	57.71	20.90	26.13	78.61	83.84
6	งานพื้นทาง ( หินคลุก )						
	ผสม ( Blend )	ลบ.ม. แน่น	22.22	4.20	5.25	26.42	27.47
	บดทับ	ลบ.ม. แน่น	70.94	25.71	32.14	96.65	103.08
7	งานตัดแต่งชั้นบนไค	ลบ.ม. แน่น	7.34	1.66	2.08	9.00	9.42
8	งานขุดหรือคันทางเดิมแล้วบดทับ						
	ลูกวิ่ง 10 ซม.	ตร.ม.	10.03	2.11	2.64	12.14	12.67
	หินคลุก 10 ซม.	ตร.ม.	12.26	3.38	4.23	15.64	16.49
	ผิว AC 5 ซม.	ตร.ม.	10.79	1.75	2.19	12.54	12.98
9	งานลาดยางไพรม์ไค้ด	ตร.ม.	8.21	0.62	0.78	8.83	8.99
10	งานลาดยางเทค ไค้ด	ตร.ม.	7.60	0.88	1.10	8.48	8.70
11	งานผิวทางแบบบาง						
	ชั้นเดียว ( 1/2 " )	ตร.ม.	17.54	2.21	2.76	19.75	20.30
	ชั้นเดียว ( 3/4 " )	ตร.ม.	24.24	3.05	3.81	27.29	28.05
	สองชั้น ( 3/4 " + 3/8 " )	ตร.ม.	36.04	4.54	5.68	40.58	41.72
	สองชั้น ( 1 " + 1/2 " )	ตร.ม.	52.78	6.64	8.30	59.42	61.08
12	งานเคลือบหิน ขจัดฝุ่น ( Pre - Coat )						
	ชั้นเดียว ( 1/2 " )	ลบ.ม. หลวม	2.02	0.49	0.61	2.51	2.63
	ชั้นเดียว ( 3/4 " )	ลบ.ม. หลวม	2.80	0.68	0.85	3.48	3.65
	สองชั้น ( 3/4 " + 3/8 " )	ลบ.ม. หลวม	4.16	1.00	1.25	5.16	5.41
	สองชั้น ( 1 " + 1/2 " )	ลบ.ม. หลวม	6.09	1.47	1.84	7.56	7.93

ตารางค่าดำเนินการและค่าเสื่อมราคา

ราคามันเชื้อเพลิงโซล่า ที่ อำเภอเมือง 42.00 - 42.99 บาท / ลิตร

( ราคาเครื่องจักร 2558 )

ลำดับ	ลักษณะงาน	หน่วย	ค่าดำเนินการ บาท/หน่วย	ค่าเสื่อมราคา (บาท)		รวมค่างาน (บาท)	
				ปกติ	ฝนชุก	ปกติ	ฝนชุก
13	งานผิวทางแอสฟัลต์ติกคอนกรีต						
	ค่าผสมวัสดุแอสฟัลต์ติกคอนกรีต	ตัน	495.84	16.77	20.96	512.61	516.80
	ค่าขนส่งอุปกรณ์ 80 ตัน ระยะขนส่ง 100-300 กม.						
	ค่าติดตั้งเครื่องผสม	ครั้ง	250,000				
	งานปูลาดและบดทับ ผิว AC หนา 5 ซม.						
	บนผิวโพรมีไคต์	ตร.ม.	14.18	2.82	3.53	17.00	17.71
	บนผิวเทคไคต์	ตร.ม.	10.79	2.28	2.85	13.07	13.64
14	งานผิวทางคอนกรีต						
	ค่าติดตั้งเครื่องผสม	ครั้ง	150,000				
	ค่าผสมคอนกรีต	ลบ.ม.	201.75	35.15	43.94	236.90	245.69
	ค่าขนส่งคอนกรีต	ลบ.ม./กม.	16.20	1.74	2.18	17.94	18.38
	ค่าแบบข้างติดตามยาว 2 ข้าง	เมตร	15.26	5.34	6.68	20.60	21.94
	ค่าปูผิวคอนกรีต	ตร.ม.	10.77	1.92	2.40	12.69	13.17
	ค่าตัดรอยต่อคอนกรีต และหยอดยาง	เมตร	23.79	2.53	3.16	26.32	26.95
	ค่าหยอดยางรอยต่อคอนกรีต	เมตร	14.84	2.39	2.99	17.23	17.83
	ค่าบ่มผิวทางคอนกรีต	ตร.ม.	9.84	1.06	1.33	10.90	11.17
15	งาน Stabilized Layer						
	ค่าผสมวัสดุ ลูกกรัง	ลบ.ม. แน่น	37.56	11.03	13.79	48.59	51.35
	ค่าบ่มวัสดุ ลูกกรัง	ลบ.ม. แน่น	49.19	5.29	6.61	54.48	55.80
	ค่าผสมวัสดุ หินคลุก	ลบ.ม. แน่น	41.31	11.03	13.79	52.34	55.10
	ค่าบ่มวัสดุ หินคลุก	ลบ.ม. แน่น	49.19	5.29	6.61	54.48	55.80
16	งาน Pavement In Place Recycling						
	บุคลิกเฉลี่ย 15 ซม.	ตร.ม.	24.59	5.92	7.40	30.51	31.99
	บุคลิกเฉลี่ย 20 ซม.	ตร.ม.	30.74	7.39	9.24	38.13	39.98
	บุคลิกเฉลี่ย 25 ซม.	ตร.ม.	40.98	9.86	12.33	50.84	53.31
	บุคลิกเฉลี่ย 30 ซม.	ตร.ม.	49.18	11.83	14.79	61.01	63.97
17	งาน Slurry Seal	ตร.ม.	12.34	2.07	2.59	14.41	14.93
18	งาน Fog Spray	ตร.ม.	2.88	0.39	0.49	3.27	3.37
19	งาน Hot Mixed Recycling (บดทับ)						
	บุคลิก 3 ซม.	ตร.ม.	48.27	5.86	7.33	54.13	55.60
	บุคลิก 4 ซม.	ตร.ม.	65.14	7.39	9.24	72.53	74.38
	บุคลิก 5 ซม.	ตร.ม.	78.95	8.11	10.14	87.06	89.09
	บุคลิก 6 ซม.	ตร.ม.	95.75	9.00	11.25	104.75	107.00
20	งาน Milling						
	บุคลิก 5 ซม.	ตร.ม.	12.97	1.97	2.46	14.94	15.43
	บุคลิก 10 ซม.	ตร.ม.	15.13	2.30	2.88	17.43	18.01

ตารางค่าขนส่งวัสดุก่อสร้าง รถบรรทุก 10 ล้อ และรถลากพ่วง (กรณีน้ำหนักรวมไม่เกิน 47 ตัน)

ภูมิภาคประเทศเป็น ที่ราบ พืชทางลาดยาง และการจราจรปกติ

ราคาน้ำมันเชื้อเพลิงโซล่า ที่ อำเภอเมือง 42.00 - 42.99 บาท / ลิตร

ระยะ ขนส่ง กม.	ค่าบรรทุก บาท / ตัน	ค่าบรรทุก บาท / ลบ.ม.	ระยะ ขนส่ง กม.	ค่าบรรทุก บาท / ตัน	ค่าบรรทุก บาท / ลบ.ม.	ระยะ ขนส่ง กม.	ค่าบรรทุก บาท / ตัน	ค่าบรรทุก บาท / ลบ.ม.
1	4.81	6.73	41	77.03	107.84	81	151.59	212.23
2	6.50	9.10	42	78.90	110.45	82	153.43	214.81
3	8.20	11.48	43	80.75	113.05	83	155.31	217.44
4	9.89	13.85	44	82.62	115.67	84	157.16	220.02
5	11.58	16.21	45	84.48	118.28	85	159.04	222.66
6	13.28	18.59	46	86.35	120.89	86	160.90	225.26
7	14.97	20.96	47	88.21	123.50	87	162.75	227.85
8	16.66	23.33	48	90.07	126.10	88	164.61	230.45
9	18.36	25.70	49	91.94	128.71	89	166.47	233.06
10	20.05	28.07	50	93.80	131.32	90	168.37	235.72
11	21.74	30.44	51	95.67	133.94	91	170.23	238.33
12	23.44	32.81	52	97.53	136.54	92	172.06	240.89
13	25.13	35.18	53	99.39	139.14	93	173.93	243.50
14	26.83	37.56	54	101.25	141.75	94	175.80	246.12
15	28.58	40.01	55	103.12	144.37	95	177.68	248.75
16	30.44	42.61	56	104.98	146.97	96	179.55	251.37
17	32.30	45.22	57	106.84	149.57	97	181.39	253.95
18	34.17	47.83	58	108.70	152.19	98	183.27	256.58
19	36.03	50.44	59	110.57	154.80	99	185.11	259.15
20	37.89	53.05	60	112.44	157.42	100	187.00	261.80
21	39.76	55.66	61	114.30	160.02	101	188.84	264.38
22	41.62	58.27	62	116.16	162.63	102	190.73	267.03
23	43.49	60.88	63	118.03	165.24	103	192.58	269.61
24	45.35	63.48	64	119.90	167.86	104	194.43	272.20
25	47.21	66.10	65	121.75	170.45	105	196.33	274.86
26	49.07	68.70	66	123.62	173.07	106	198.18	277.45
27	50.94	71.31	67	125.48	175.67	107	200.03	280.05
28	52.80	73.92	68	127.34	178.28	108	201.89	282.65
29	54.66	76.53	69	129.20	180.88	109	203.75	285.25
30	56.53	79.14	70	131.07	183.50	110	205.61	287.85
31	58.39	81.75	71	132.94	186.11	111	207.47	290.45
32	60.25	84.36	72	134.81	188.74	112	209.33	293.06
33	62.12	86.97	73	136.66	191.33	113	211.20	295.67
34	63.98	89.57	74	138.54	193.96	114	213.06	298.29
35	65.84	92.18	75	140.40	196.56	115	214.93	300.90
36	67.71	94.80	76	142.26	199.16	116	216.80	303.52
37	69.57	97.40	77	144.12	201.76	117	218.68	306.15
38	71.44	100.01	78	145.98	204.37	118	220.55	308.77
39	73.31	102.63	79	147.85	206.99	119	222.43	311.40
40	75.16	105.23	80	149.72	209.60	120	224.24	313.94

Handwritten signatures and marks at the bottom of the page.



## ตาราง Factor F งานก่อสร้างทาง

เงินล่วงหน้าจ่าย            0 %  
เงินประกันผลงานหัก        0 %

ดอกเบี้ยเงินกู้                    7 % ต่อปี  
ค่าภาษีมูลค่าเพิ่ม (VAT)        7 %

ค่างาน (ทุน) (ล้านบาท)	ค่าใช้จ่ายในการดำเนินงานก่อสร้าง (%)				รวมในรูป Factor	ภาษีมูลค่าเพิ่ม (VAT)	Factor F	Factor F ฝนชุก 1	Factor F ฝนชุก 2
	ค่า อำนวยการ	ค่า ดอกเบี้ย	ค่า กำไร	รวม ค่าใช้จ่าย					
≤ 5	20.8338	1.1666	5.5000	27.5004	1.2750	1.0700	1.3642	1.3848	1.4054
10	16.0808	1.1666	5.5000	22.7474	1.2274	1.0700	1.3133	1.3345	1.3557
20	10.6384	1.1666	5.5000	17.3050	1.1730	1.0700	1.2551	1.2742	1.2933
30	7.5559	1.1666	5.5000	14.2225	1.1422	1.0700	1.2221	1.2394	1.2567
40	7.4310	1.1666	5.0000	13.5976	1.1359	1.0700	1.2154	1.2342	1.2530
50	6.9412	1.1666	5.0000	13.1078	1.1310	1.0700	1.2101	1.2290	1.2480
60	6.3772	1.1666	5.0000	12.5438	1.1254	1.0700	1.2041	1.2230	1.2418
70	6.3435	1.1666	4.5000	12.0101	1.1201	1.0700	1.1985	1.2177	1.2370
80	6.0233	1.1666	4.5000	11.6899	1.1168	1.0700	1.1949	1.2143	1.2336
90	5.4722	1.1666	4.5000	11.1388	1.1113	1.0700	1.1890	1.2078	1.2265
100	5.1693	1.1666	4.5000	10.8359	1.1083	1.0700	1.1858	1.2042	1.2226
110	4.7961	1.1666	4.0000	9.9627	1.0996	1.0700	1.1765	1.1945	1.2125
120	4.7235	1.1666	4.0000	9.8901	1.0989	1.0700	1.1758	1.1940	1.2122
130	4.4428	1.1666	4.0000	9.6094	1.0960	1.0700	1.1727	1.1906	1.2085
140	4.3285	1.1666	4.0000	9.4951	1.0949	1.0700	1.1715	1.1895	1.2076
150	4.1865	1.1666	4.0000	9.3531	1.0935	1.0700	1.1700	1.1879	1.2057
160	4.0853	1.1666	4.0000	9.2519	1.0925	1.0700	1.1689	1.1869	1.2049
170	4.0051	1.1666	4.0000	9.1717	1.0917	1.0700	1.1681	1.1860	1.2039
180	3.9481	1.1666	4.0000	9.1147	1.0911	1.0700	1.1674	1.1853	1.2031
190	4.2661	1.1666	3.5000	8.9327	1.0893	1.0700	1.1655	1.1843	1.2031
200	4.2419	1.1666	3.5000	8.9085	1.0890	1.0700	1.1652	1.1840	1.2027
210	4.1793	1.1666	3.5000	8.8459	1.0884	1.0700	1.1645	1.1835	1.2024
220	4.0683	1.1666	3.5000	8.7349	1.0873	1.0700	1.1634	1.1821	1.2009
230	3.9805	1.1666	3.5000	8.6471	1.0864	1.0700	1.1624	1.1810	1.1997
240	3.8615	1.1666	3.5000	8.5281	1.0852	1.0700	1.1611	1.1796	1.1980
250	3.7521	1.1666	3.5000	8.4187	1.0841	1.0700	1.1599	1.1782	1.1965
260	3.6511	1.1666	3.5000	8.3177	1.0831	1.0700	1.1589	1.1770	1.1951
270	3.5577	1.1666	3.5000	8.2243	1.0822	1.0700	1.1579	1.1759	1.1939
280	3.4708	1.1666	3.5000	8.1374	1.0813	1.0700	1.1569	1.1748	1.1926
290	3.3900	1.1666	3.5000	8.0566	1.0805	1.0700	1.1561	1.1738	1.1915
300	3.3145	1.1666	3.5000	7.9811	1.0798	1.0700	1.1553	1.1729	1.1905
350	3.2735	1.1666	3.5000	7.9401	1.0794	1.0700	1.1549	1.1724	1.1900
400	3.1484	1.1666	3.5000	7.8150	1.0781	1.0700	1.1535	1.1712	1.1890
450	3.1265	1.1666	3.5000	7.7931	1.0779	1.0700	1.1533	1.1710	1.1887
500	3.0167	1.1666	3.5000	7.6833	1.0768	1.0700	1.1521	1.1698	1.1875
700	2.7734	1.1666	3.5000	7.4400	1.0744	1.0700	1.1496	1.1668	1.1841
> 700	2.7734	1.1666	3.5000	7.4400	1.0744	1.0700	1.1496	1.1668	1.1841

### หมายเหตุ

1. กรณีค่างานอยู่ระหว่างช่วงของค่างานต้นทุนที่กำหนด ให้เทียบอัตราส่วนเพื่อหาค่า Factor F
2. ถ้าเป็นงานเงินกู้หรือจากแหล่งอื่นซึ่งไม่ต้องชำระภาษีมูลค่าเพิ่ม ให้ใช้ Factor F ในช่อง "รวมในรูป Factor"