

ตารางแสดงวงเงินงบประมาณที่ได้รับจัดสรรและราคากลางในงานจ้างก่อสร้าง

๑. ชื่อโครงการ...ปรับปรุงถนนคอนกรีตเสริมเหล็ก ถนนราษฎร์อุทิศ ซอย ๙ แยกขวาซอย ๒ ซ้ำบ้านเลขที่ ๓๘๕/๓
๒. หน่วยงานเจ้าของโครงการ.....เทศบาลนครพิษณุโลก
๓. วงเงินงบประมาณที่ได้รับจัดสรร.....๘๒๕,๐๐๐ ..บาท
๔. ลักษณะงาน (โดยสังเขป)
ปรับปรุงถนน ค.ส.ล. หน้า ๐.๑๕ เมตร กว้างเฉลี่ย ๓.๗๐ เมตร (รวมรางวี ค.ส.ล.) ยาว ๑๘๖.๐๐ เมตร หรือพื้นที่ไม่น้อยกว่า ๖๙๔.๐๐ ตารางเมตร (วัดรวมฝาบ่อพักในผิวจราจร) พร้อมยกระดับขอบบ่อพักเดิม รวมยาว ๑๘๖.๐๐ เมตร ตามแบบแปลนเทศบาลนครพิษณุโลก
๕. ราคากลาง ณ วันที่ ๖ พฤษภาคม ๒๕๖๙ เป็นเงิน ๙๒๙,๒๖๐.๘๔ บาท
๖. บัญชีประมาณการราคากลาง...ปรับปรุงถนนคอนกรีตเสริมเหล็ก ถนนราษฎร์อุทิศ ซอย ๙ แยกขวาซอย ๒ ซ้ำบ้านเลขที่ ๓๘๕/๓

ราคาที่ได้มาจากการออกแบบและคำนวณโดยคณะกรรมการกำหนดราคากลาง ตามคำสั่งที่ ๒๐๒๗/๒๕๖๗ ลงวันที่ ๒๑ พฤศจิกายน ๒๕๖๗

๗. รายชื่อคณะกรรมการกำหนดราคากลาง

๗.๑ นางนันทินี	ยลพันธุ์	หัวหน้าฝ่ายวิศวกรรมโยธา
๗.๒ นางสาวศิริพร	ตีผึ้ง	นายช่างโยธาชำนาญงาน
๗.๓ นายนพดล	ตีประดิษฐ์	วิศวกรโยธาปฏิบัติการ





แบบประมาณราคางานก่อสร้างทางสะพาน และท่อเหลี่ยม

ชื่อโครงการ ปรับปรุงถนนคอนกรีตเสริมเหล็กถนนราษฎร์อุทิศ ซอย 9 แยกขวาซอย 2 ซ้ำบ้านเลขที่ 385/3

เงินจ่ายล่วงหน้า 0% เงินประกันผลงาน 0%

วันที่ประมาณการเดือน 6 พฤษภาคม 2569

อัตราดอกเบี้ย (MLR) 7% ภาษีมูลค่าเพิ่ม 7%

ลำดับ	รายการ	หน่วย	จำนวน	ราคา/ หน่วย	ราคาทุน	หมายเหตุ
1	REMOVAL OF EXISTING CONCRETE PAVEMENT (งานรื้อผิวคอนกรีตเดิม)	ตร.ม.	674.44	79.92	53,901.24	
2	EARTH EXCAVATION (งานขุดตัดดิน)	ลบ.ม.	-	34.70	-	
3	CRUSHED ROCK SOIL AGGREGATE TYPE BASE (ชั้นพื้นทางหินคลุก)	ลบ.ม.	65.19	742.31	48,391.19	
4	SAND CUSHION UNDER CONCRETE PAVEMENT(ทรายใต้ผิวทาง)	ลบ.ม.	32.60	421.64	13,745.46	
5	PORTLAND CEMENT CONCRETE PAVEMENT (ผิวทาง ค.ส.ล.) 0.15 M.THICK	ตร.ม.	651.94	314.66	205,139.44	
	5.1 EXPANSION JOINT (รอยต่อตัดขาด)	ม.	22.38	200.55	4,488.31	
	5.2 CONTRACTION JOINT (รอยต่อตามขวาง)	ม.	44.76	138.69	6,207.76	
	5.3 LONGITUDINAL JOINT (รอยต่อตามยาว)	ม.	-	74.69	-	
6	PVC PIPE (ท่อระบายน้ำ พีวีซี) Dia. 4" CLASS 13.5	ม.	39.50	346.79	13,698.21	
7	R.C. MANHOLES (บ่อพัก ค.ส.ล.) Size 0.50 x 0.50 M.	บ่อ	38.00	5,750.51	218,519.38	
8	งานยกระดับขอบบ่อพักเดิม ขนาด 0.75 x 1.10 ม.	บ่อ	19.00	3,167.84	60,188.96	
9	งานเปลี่ยนฝาบ่อพักเหล็กตะแกรง ขนาด 0.75 x 1.10 ม.	ฝา	19.00	2,994.55	56,896.45	
TOTAL (รวมค่างานต้นทุน)					681,176.40	
FACTOR F (สำหรับงานทาง)					1.3642	
เป็นเงิน					929,260.84	
คิดเป็นราคาค่าก่อสร้าง					929,260.84	

เก้าแสนสองหมื่นเก้าพันสองร้อยหกสิบบาทแปดสิบสี่สตางค์

คณะกรรมการกำหนดราคากลาง

(ลงชื่อ).....ประธานกรรมการ
(นางนันท์สินี ยลพันธุ์)
หัวหน้าฝ่ายวิศวกรรมโยธา

(ลงชื่อ).....กรรมการ
(นางสาวศรित्र ดิษฐ์)
นายช่างโยธาชำนาญงาน

(ลงชื่อ).....กรรมการ
(นายนพดล ดีประดิษฐ์)
วิศวกรโยธาปฏิบัติการ

เห็นชอบ ดำเนินการตามระเบียบฯ
 ไม่เห็นชอบ.....

(นายศิริชิน หาญพิทักษ์พงศ์)
นายกเทศมนตรีนครพิบูลย์โลก

ข้อมูลสำรวจปริมาณงานก่อสร้างทางสะพาน และท่อเหลี่ยม

หน่วยงาน เทศบาลนครพิษณุโลก

ชื่อโครงการ ปรับปรุงถนนคอนกรีตเสริมเหล็กถนนราษฎร์อุทิศ ซอย 9 แยกขวาซอย 2 ซ้ำบ้านเลขที่ 385/3

รายละเอียดของงาน

ปรับปรุงถนนคอนกรีตเสริมเหล็ก หนา 0.15 ม. กว้างเฉลี่ย 3.70 เมตร (รวมรางวี ค.ส.ล.) ยาว 186.00 เมตร หรือมีพื้นที่ ไม่น้อยกว่า 694.00 ตารางเมตร (วัดรวมฝาบ่อพักในผิวจราจร) พร้อมยกระดับขอบบ่อพักเดิม รวมยาว 186.00 เมตร ตามแบบ แปลนของเทศบาลนครพิษณุโลก

งาน	REMOVAL OF EXISTING CONCRETE PAVEMENT (งานรื้อผิวคอนกรีตเดิม)					
	พื้นที่		=	674.44	ตร.ม.	
งาน	EARTH EXCAVATION (งานตัดดิน)					
	ปริมาตร	-	0.35	=	-	ลบ.ม.
งาน	งาน EARTH EMBANKMENT (ลูกรังรองพื้นทาง)					
	ปริมาตรลูกรัง (แน่น)	651.94	0	=	-	ลบ.ม.
	คิดเป็น			=	-	ลบ.ม.
งาน	CRUSHED ROCK SOIL AGGREGATE TYPE BASE (ชั้นพื้นทางหินคลุก)					
	ปริมาตรหินคลุก (แน่น)	651.94	0.10	=	65.19	ลบ.ม.
	คิดเป็น			=	65.19	ลบ.ม.
งาน	ไหล่ทางหินคลุก					
	ปริมาตรหินคลุก (แน่น)			=	0.00	ลบ.ม.
	คิดเป็น			=	0.00	ลบ.ม.
งาน	SAND CUSHION UNDER CONCRETE PAVEMENT					
	ปริมาตรทราย (แน่น)	651.94	0.05	=	32.60	ลบ.ม.
	คิดเป็น			=	32.60	ลบ.ม.
งาน	PORTLAND CEMENT CONCRETE PAVEMENT (ผิวทาง ค.ส.ล.) 0.15 M.THICK					
	พื้นที่			=	651.94	ตร.ม.
	EXPANSION JOINT	ทุกระยะ	30	=	22.38	ม.
	CONTRACTION JOINT	ทุกระยะ	10	=	44.76	ม.
	LONGITUDINAL JOINT			=	0.00	ม.
งาน	R.C.PIPE (ท่อระบายน้ำ) Ø 0.60					
				=	0.00	ม.
งาน	ท่อ PVC Ø 4 นิ้ว (ชั้น 13.5)					
				=	39.50	ม.
งาน	MANHOLE (บ่อพัก) (0.76 x 1.00)					
				=	0	บ่อ
งาน	MANHOLE (บ่อพัก) (0.50 x 0.50)					
				=	38	บ่อ
งาน	ยกระดับขอบบ่อพักเดิม (0.75 x 1.10)					
				=	19	บ่อ
งาน	เปลี่ยนฝาบ่อพักเหล็กตะแกรง (0.75 x 1.10)					
				=	19	ฝา

3.3(1)งานไหล่ทางหินคลุก (Crushed Rock Soil Aggregate Shoulder)

ค่าวัสดุจากปากโม้(รวมค่าดำเนินการ+ค่าเสื่อมราคา ชุด-ชน)	=	187.00	บาท/ลบ.ม.
ค่าขนส่ง	96.00 กม.	244.47	= 244.47 บาท/ลบ.ม.
รวม		431.47	บาท/ลบ.ม.
ส่วนยุบตัว	431.47 x 1.00		= 431.47 บาท/ลบ.ม.
ค่าดำเนินการ + ค่าเสื่อมราคา (งานไหล่ทางหินคลุก ผสม-บดทับ : บดทับ		95.10	= - บาท/ลบ.ม.
ค่าดำเนินการ + ค่าเสื่อมราคา (บดทับ)			= บาท/ลบ.ม.
ค่าใช้จ่ายรวม		431.47	บาท/ลบ.ม.
ค่างานต้นทุน		431.47	บาท/ลบ.ม.

3.4(1)งานทรายรองใต้ผิวทางคอนกรีต (Sand Cushion Under Concrete Pavement)

ค่าวัสดุจากแหล่ง (ทรายคอนกรีต)	=	220.00	บาท/ลบ.ม.
ค่าขนส่ง	21.00 กม.	54.15	= 54.15 บาท/ลบ.ม.
รวม		274.15	บาท/ลบ.ม.
ส่วนยุบตัว	274.15 x 1.40		= 383.81 บาท/ลบ.ม.
ค่าดำเนินการ + ค่าเสื่อมราคา (บดทับ 75 %) (งานดินคันทาง:บดทับ)		50.44 x 0.75	= 37.83 บาท/ลบ.ม.
ค่าใช้จ่ายรวม		421.64	บาท/ลบ.ม.
ค่างานต้นทุน		421.64	บาท/ลบ.ม.

3.4(2)งานพื้นทางหินคลุก (Crushed Rock Soil Aggregate Type Base)

ค่าวัสดุจากปากโม้(รวมค่าตัด)	=	187.00	บาท/ลบ.ม.
ค่าขนส่ง	96.00 กม.	244.47	= 244.47 บาท/ลบ.ม.
รวม		431.47	บาท/ลบ.ม.
ส่วนยุบตัว	431.47 x 1.50		= 647.21 บาท/ลบ.ม.
ค่าดำเนินการ + ค่าเสื่อมราคา (ผสม)			= - บาท/ลบ.ม.
ค่าดำเนินการ + ค่าเสื่อมราคา (บดทับ)		95.10	= 95.10 บาท/ลบ.ม.
ค่าใช้จ่ายรวม		742.31	บาท/ลบ.ม.
ค่างานต้นทุน		742.31	บาท/ลบ.ม.

4.9(1)ผิวทางพอร์ตแลนด์ซีเมนต์คอนกรีต (Portland Cement Concrete Pavement)

ขนาดกว้าง	4 เมตร	ยาว	10 เมตร	หน้า	15.00	ชม.
ปริมาณงานทั้งโครงการ				=	40.00	ตร.ม.
ค่าติดตั้งเครื่องผสม	0.00	/	5,000.00	=	104.07	ลบ.ม.
กรณีที่ปริมาณงานทั้งโครงการน้อยกว่า 5,000 ลบ.ม. ให้ใช้ปริมาณงาน 5,000 ลบ.ม.				=	-	บาท/ลบ.ม.
ค่าคอนกรีตผสมเสร็จ+ค่าเทคอนกรีต			1,728.97 + 0.00	=	1,728.97	บาท/ลบ.ม.
คิดจากพื้นที่			40.00 ตร.ม.	=	40.00	ตร.ม.
ปริมาตรคอนกรีต	40.00	x	15.00 / 100	=	6.00	ลบ.ม.
ค่าคอนกรีต + ค่าติดตั้งเครื่องผสม	6.00	@	1,728.97	=	10,373.82	บาท
ค่าขนส่งคอนกรีต.....กม. (ปกติคิดให้ L/4) (งานผิวทางคอนกรีต : ค่าขนส่งคอนกรีต)				=	-	บาท
ค่าตะแกรงเหล็ก	40.00	ตร.ม.	x 20.93	บาท/ตร.ม.	837.20	บาท

ค่าวางตะแกรงเหล็ก	40.00	ตร.ม.	x	6.00	บาท/ตร.ม.	=	240.00	บาท	
ค่าแบบเหล็ก (ค่าแบบข้างติดตามยาว 2 ข้าง)				20.60	x	10.00	=	206.00	บาท
ค่าปูผิวคอนกรีต (ค่าปูผิวคอนกรีต)				12.60	x	40.00	=	504.00	บาท
ค่าบ่ม (ค่าบ่มผิวทางคอนกรีต)				10.63	x	40.00	=	425.20	บาท
ค่าขัดหยาบผิวคอนกรีต	40.00	ตร.ม.	x	0.00	บาท/ตร.ม.	=	-	บาท	
ค่าใช้จ่ายรวม						=	12,586.22	บาท	
ค่างานต้นทุน	12,586.22		/	40.00		=	314.66	บาท/ตร.ม.	

4.9(2)รอยต่อเมื่อขยายตามขวาง (Expansion Joint)

คิดจากความยาว	3.50	ม.						
ค่าเหล็ก Dowel Bar	12.95	กก.	@	25.14		=	325.56	บาท
PVC cap+ทาสี+จาระบี	11.00	ชุด	@	10.00		=	110.00	บาท
JOINT FILLER	0.53	ตร.ม.	@	23.61		=	12.51	บาท
JOINT SEALER	0.565	ลิตร	@	45.00		=	25.43	บาท
ค่าหยอดยาง	3.50	ม.	@	16.79		=	58.77	บาท
แผ่นพลาสติก	0.00	ม.	@	0.00		=	-	บาท
ไม้แบบ	0.53	ตร.ม.	@	320.09		=	169.65	บาท
ค่าใช้จ่ายรวม						=	701.92	บาท
ค่างานต้นทุน	701.92		/	3.50		=	200.55	บาท/เมตร

4.9(3)รอยต่อเมื่อหดตามขวาง (Contraction Joint)

คิดจากความยาว	3.50	ม.						
ค่าเหล็ก Dowel Bar	12.95	กก.	@	25.14		=	325.56	บาท
ค่าตัด Joint และหยอดยาง	3.50	ม.	@	25.83		=	90.41	บาท
ทาสี + จาระบี	11.00	ชุด	@	4.00		=	44.00	บาท
JOINT SEALER	0.565	ลิตร	@	45.00		=	25.43	บาท
แผ่นพลาสติก	0.00	ม.	@	0.00		=	-	บาท
ค่าใช้จ่ายรวม						=	485.40	บาท
ค่างานต้นทุน	485.40		/	3.50		=	138.69	บาท/เมตร

4.9(4)รอยต่อตามยาว (Longitudinal Joint)

คิดจากความยาว	10.00	ม.						
ค่าเหล็ก Tie Bar	15.80	กก.	@	27.41		=	433.08	บาท
ค่าตัด Joint และหยอดยาง	10.00	ม.	@	24.12		=	241.20	บาท
JOINT SEALER	1.613	ลิตร	@	45.00		=	72.59	บาท
ค่าใช้จ่ายรวม						=	746.87	บาท
ค่างานต้นทุน	746.87		/	10.00		=	74.69	บาท/เมตร



งานท่อ PVC Dia. 4 นิ้ว

คิดต่อความยาว 1.00 เมตร ลึกประมาณ			0.70	เมตร				
ดินขุด	0.21	ลบ.ม.	@	34.70	=	7.29	บาท	
ค่าท่อ PVC Ø 4 นิ้ว	1.00	เมตร	@	233.18	=	233.18	บาท	
ค่าขนส่งท่อคิดจากการขนโดยรถบรรทุก 10 ล้อ เที่ยวละ 13 ตัน								
ค่าขนส่งท่อขึ้น-ลง คิดเที่ยวละ 300.- บาท								
ค่าขนส่ง	0.00	กม.	= (0.00	x	13) + 300	=	-	บาท
ค่าขนส่งเฉลี่ย =	0.00	/ 48					-	บาท
ทรายรองพื้น	0.015	ลบ.ม.	@	421.64	=	6.32	บาท	
คอนกรีตหุ้มรอบท่อ	0.000	ลบ.ม.	@	2,020.59	=	-	บาท	
ค่าวางและกลบกลับ	1.00	ม.	@	100.00	=	100.00	บาท	
ค่าใช้จ่ายรวม						346.79	บาท	
ค่างานต้นทุน						346.79	บาท/เมตร	

งานท่อกลมคอนกรีตเสริมเหล็ก(RC.PIPE CULVERT) Dia. 0.60 M

คิดต่อความยาว 1.00 เมตร ลึกประมาณ			1.480	เมตร				
ดินขุด	1.98	ลบ.ม.	@	34.70	=	68.71	บาท	
ค่าท่อ Ø 0.60 ม.	1.00	ท่อน	@	475.00	=	475.00	บาท	
ค่าขนส่งท่อคิดจากการขนโดยรถบรรทุก 10 ล้อ เที่ยวละ 13 ตัน								
ค่าขนส่งท่อขึ้น-ลง คิดเที่ยวละ 300.- บาท								
ค่าขนส่ง	0.00	กม.	= (0.00	x	13) + 300	=	-	บาท
ค่าขนส่งเฉลี่ย =	0.00	/ 24					-	บาท
ทรายรองพื้น	0.038	ลบ.ม.	@	421.64	=	16.02	บาท	
ค่าวางและกลบกลับ	1.00	ม.	@	345.00	=	345.00	บาท	
ทรายกลบหลังท่อ	0.058	ลบ.ม.	@	345.43	=	20.03	บาท	
แผ่นพื้นสำเร็จ	1.00	ม.	@	68.75	=	68.75	บาท	
คอนกรีตลือคท่อ	2.00	อัน	@	40.00	=	80.00	บาท	
ค่าใช้จ่ายรวม						1,073.51	บาท	
ค่างานต้นทุน						1,073.51	บาท/เมตร	

MANHOLE FOR RC. PIPE CULVERT Dia 0.30 M.

(บ่อพัก ค.ส.ล.สำหรับท่อ Ø 0.30 เมตร)

ขนาด 0.80 x 0.80 เมตร ลึกประมาณ			1.15	เมตร			
ดินขุด	2.592	ลบ.ม.	@	34.70	=	89.94	บาท
ทรายรองพื้น	0.032	ลบ.ม.	@	421.64	=	13.49	บาท
คอนกรีตหยาบรองพื้น	0.032	ลบ.ม.	@	1,985.55	=	63.54	บาท
คอนกรีตโครงสร้าง	0.547	ลบ.ม.	@	2,020.59	=	1,105.26	บาท
เหล็กเสริม 9 มม.	24.544	กก.	@	28.87	=	708.59	บาท
เหล็กเสริม 12 มม.	16.377	กก.	@	28.14	=	460.85	บาท
เหล็กเสริม 16 มม.	23.260	กก.	@	27.41	=	637.56	บาท
ลาดผูกเหล็ก	0.610	กก.	@	42.06	=	25.66	บาท

ไม้แบบ	5.68	ตร.ม.	@	320.09	=	1,818.11	บาท
เหล็กฉาก L 40 x 40 x 4 มม.	2.816	ม.	@	91.94	=	258.90	บาท
เหล็กแบน 150 x 4 มม.	2.816	ม.	@	159.12	=	448.08	บาท
เหล็กกล่อง 2" x 4" หนา 2.3 มม.	2	อัน	@	28.88	=	57.76	บาท
ทาสีกันสนิม	0.79	ตร.ม.	@	79.46	=	62.77	บาท
ค่าใช้จ่ายรวม						5,750.51	บาท
ค่างานต้นทุน						5,750.51	บาท/บ่อ

MANHOLE FOR RC. PIPE CULVERT Dia 0.60 M.

(บ่อพัก ค.ส.ล.สำหรับท่อ Ø 0.60 เมตร)

ขนาด 0.76 x 1.00 เมตร	ลึกระมาณ	1.930	เมตร	(ลึกจากระดับผิวจราจรถึงพื้นคอนกรีตรองบ่อ)			
ดินขุด	9.14	ลบ.ม.	@	34.70	=	317.16	บาท
ทรายรองพื้น	0.069	ลบ.ม.	@	421.64	=	29.09	บาท
คอนกรีตรองพื้น	0.069	ลบ.ม.	@	1,985.55	=	137.00	บาท
คอนกรีตโครงสร้าง	1.29	ลบ.ม.	@	2,020.59	=	2,606.56	บาท
เหล็กเสริม 6 มม.	50.976	กก.	@	30.44	=	1,551.71	บาท
เหล็กเสริม 12 มม.	42.608	กก.	@	28.14	=	1,198.99	บาท
เหล็กเสริม 16 มม.	27.426	กก.	@	27.41	=	751.75	บาท
ลวดผูกเหล็ก	2.34	กก.	@	42.06	=	98.42	บาท
ไม้แบบ	13.61	ตร.ม.	@	320.09	=	4,356.42	บาท
เหล็กฉาก L 50 x 50 x 4 มม.	4.51	ม.	@	109.59	=	494.25	บาท
เหล็กแบน 150 x 4 มม.	6.47	ม.	@	159.12	=	1,029.51	บาท
เหล็กกล่อง 2" x 4" หนา 2.3 มม.	4	อัน	@	28.88	=	115.52	บาท
ทาสีกันสนิม	3.02	ตร.ม.	@	79.46	=	239.97	บาท
ค่าใช้จ่ายรวม						12,926.35	บาท
ค่างานต้นทุน						12,926.35	บาท/บ่อ

งานเชื่อมระบบระบายน้ำและคืนสภาพผิวจราจร MANHOLE FOR RC. PIPE CULVERT Dia 0.60 M.

(บ่อพัก ค.ส.ล.สำหรับท่อ Ø 0.60 เมตร)

ขนาด 0.76 x 1.00 เมตร	ลึกระมาณ	1.930	เมตร	(ลึกจากดินเดิมถึงพื้นคอนกรีตรองบ่อ)			
คิดจากปริมาตรคอนกรีตของบ่อพักที่ต้องทุบทิ้ง					=	0.07	ลบ.ม.
ค่าทุบคอนกรีต ลบ.ม.@ 400 =					=	28.00	บาท
ส่วนขยาย=	0.07	X 1.70			=	0.12	ลบ.ม.
ค่าดำเนินการ+ค่าเสื่อม(หินผุ-ดินและตัก)				44.85	=	44.85	บาท/ลบ.ม.
ขนทิ้ง	0	กม.			=	-	บาท/ลบ.ม.
รวมค่าขนทิ้ง					=	44.85	บาท/ลบ.ม.
ค่าขนคอนกรีตที่ทุบแล้วไปทิ้ง=					=	5.38	บาท
ค่าทุบคอนกรีต+ค่าขนทิ้ง=					=	33.38	บาท
ค่างานต้นทุน					=	33.38	บาท
งานรื้อถอนคอนกรีตเดิม	2.50	ตร.ม.	@	79.92	=	199.80	บาท
งานซ่อมแซมคอนกรีตเดิม	2.50	ตร.ม.	@	335.74	=	839.35	บาท
งานวางท่อเพิ่มขนาด Ø 0.60 เมตร	2.00	ม.	@	1,073.51	=	2,147.02	บาท
ค่าใช้จ่ายรวม						3,219.55	บาท
ค่างานต้นทุน						3,219.55	บาท/บ่อ

งานเชื่อมระบบระบายน้ำและคืนสภาพผิวจราจร(เพิ่มบ่อพัก) MANHOLE FOR RC. PIPE CULVERT Dia 0.60 M.

(บ่อพัก ค.ส.ล.สำหรับท่อ Ø 0.60 เมตร)

ขนาด 0.76 x 1.00 เมตร ลึกประมาณ	2.147	เมตร	(ลึกจากดินเดิมถึงพื้นคอนกรีตรองบ่อ)				
ดินขุด	9.14	ลบ.ม.	@	34.70	=	317.16	บาท
ทรายรองพื้น	0.069	ลบ.ม.	@	421.64	=	29.09	บาท
คอนกรีตรองพื้น	0.069	ลบ.ม.	@	1,984.55	=	136.93	บาท
คอนกรีตโครงสร้าง	1.290	ลบ.ม.	@	2,018.59	=	2,603.98	บาท
เหล็กเสริม 6 มม.	50.976	กก.	@	30.44	=	1,551.71	บาท
เหล็กเสริม 12 มม.	42.608	กก.	@	28.14	=	1,198.99	บาท
ลวดผูกเหล็ก	2.340	กก.	@	42.06	=	98.42	บาท
ไม้แบบ	13.610	ตร.ม.	@	320.09	=	4,356.42	บาท
เหล็กฉาก L 50 x 50 x 4 มม.	4.51	ม.	@	109.59	=	494.25	บาท
เหล็กแบน 150 x 4 มม.	6.470	ม.	@	159.12	=	1,029.51	บาท
เหล็กกล่อง 2" x 4" หนา 2.3 มม.	4	อัน	@	28.88	=	115.52	บาท
ทาสีกันสนิม	3.02	ตร.ม.	@	79.46	=	239.97	บาท
งานรื้อถอนคอนกรีตเดิม	2.50	ตร.ม.	@	220.00	=	550.00	บาท
งานซ่อมแซมคอนกรีตเดิม	2.50	ตร.ม.	@	27.43	=	68.58	บาท
งานวางท่อเพิ่มขนาด Ø 0.60 เมตร	3.00	ม.	@	1,073.51	=	3,220.53	บาท
ค่าใช้จ่ายรวม						16,011.06	บาท
ค่างานต้นทุน						16,011.06	บาท/บ่อ

Non-Shrink Concrete

- Non-Shrink Grout	1500	กก.	@ =226/25	=	13,560.00	บาท
- หิน 1/2"	0.72	ลบ.ม.	@ 654.47	=	473.93	บาท
- น้ำผสมคอนกรีต	180	ลิตร	@ 0.0164	=	2.952	บาท
- ค่าแรงเท	0	ลบ.ม.	@ 436	=	0.00	บาท
รวม Non-Shrink Concrete	1	ลบ.ม.	=		14,036.88	บาท
					14,036.88	บาท

เทียบ นำหนักหิน

ใช้	(900+1200)/2	=	1050	กก./ ลบ.ม.
	หินย่อย 3/4 นิ้ว นน.	=	1450	กก.
	เปอร์เซ็นต์	=	72.41	%
	หาร 100	=	0.72	ลบ.ม.

การประเมินราคาต้นทุนของงานก่อสร้างทางและท่อเหลี่ยม

งานยกระดับขอบบ่อพักเดิม

ลำดับ	รายการ	จำนวน	หน่วยนับ	ค่าวัสดุ	ค่าแรง	ค่าวัสดุ+ค่าแรง
1	บ่อพัก ขนาด 0.75 x 1.10					
	งานรื้อถอนคอนกรีตปากบ่อพักเดิม	0.071	ลบ.ม.	-	400.00	28.40
	ปริมาณ NON SHRINK CONCRETE	0.126	ลบ.ม.	14,036.88	467.00	1,827.49
	ไม้แบบ	1.880	ตร.ม.	157.09	163.00	601.77
	เหล็กฉาก 50 x 50 x 4 มม.	12.481	กก.	23.67	12.00	445.20
	ทาสีเหล็กฉาก	0.370	ตร.ม.	43.46	36.00	29.40
	เหล็กเส้นกลม 6 มม.	7.431	กก.	25.54	4.90	226.20
	ลวดผูกเหล็ก	0.223	กก.	42.06	-	9.38
	รวม					3,167.84
						3,167.84
2	ฝาบ่อพักเหล็กตะแกรง ขนาด 0.75 x 1.10					
	เหล็กแบน 2"	20.300	กก.	37.54	12.00	1,005.66
	เหล็กแบน 1 1/2"	36.960	กก.	37.54	12.00	1,831.00
	ทาสี	1.987	ตร.ม.	43.46	36.00	157.89
						2,994.55
						2,994.55
2	บ่อพัก ขนาด 0.95 x 1.20					
	งานรื้อถอนคอนกรีตปากบ่อพักเดิม		ลบ.ม.	-	400.00	-
	ปริมาณ NON SHRINK CONCRETE		ลบ.ม.	14,036.88	436.00	-
	ไม้แบบ		ตร.ม.	157.09	133.00	-
	เหล็กฉาก 50 x 50 x 4 มม.		กก.	23.67	10.00	-
	ทาสีเหล็กฉาก		ตร.ม.	43.46	25.33	-
	เหล็กเส้นกลม 6 มม.		กก.	25.54	4.40	-
	ลวดผูกเหล็ก		กก.	42.06	-	-
						-

ราคาน้ำมันดีเซลหน้าปั๊ม ปตท. เขตจังหวัดพิษณุโลก

40.00 -40.99

บาท/ลิตร

ข้อมูลราคาวัสดุใช้ของพาณิชย์จังหวัดพิษณุโลก ประจำเดือน

มีนาคม

2569

FORM WORK (งานไม้แบบ)

Type of Form work	Unit	unit Cost	(1) For General		(2) For Easy		(3) For Bridge Box	
			Qty	Cost	Qty	Cost	Qty	Cost
ไม้กระบอก	Cu.ft	560.75	1	560.75	1	560.75	1	560.75
ไม้คร่า	Cu.ft	560.75	0.30	162.55	0.30	168.23	0.30	168.23
ไม้ค้ำยัน	each	150.00	0.30	45	0.30	45	0.30	45
ตะปู	kgs.	45.80	0.25	11.45	0.25	11.45	0.25	11.45
Total				779.75		785.43		785.43
Use	times		4	194.94	5	157.09	3	261.81
Labour				163		163		163
Total Bht/m ²				357.94		320.09		424.81
Use Bht/m ²				357.94		320.09		424.81

1	คอนกรีตส่วนผสม 1 : 3 : 5 (คอนกรีตหยาบ)					
	- ปูนซีเมนต์ปอร์ตแลนด์ (เช่น ตราช้าง,ท	260	กก.	2.62	680.37	มอก.15/2514
	- ทรายหยาบ	0.62	ลบ.ม.	329.15	204.07	
	- หินเบอร์ 1-2	1.03	ลบ.ม.	654.47	674.10	
	- น้ำผสมคอนกรีต	180	ลิตร	-	-	
	รวมคอนกรีต 1 : 3 : 5	1	ลบ.ม.	=	1,558.55	*

2	งานทาสีน้ำมัน ตะแกรงเหล็ก ประตูลเหล็ก					
	สีทารองพื้น	0.038	แกลลอน	439.25	16.69	
	สีทาทับหน้า	0.038	แกลลอน	579.44	22.02	
	น้ำมันผสมสี	0.0115	แกลลอน	412.69	4.75	
					43.46	

สีรองพื้นโลหะ ตราพัด (รัสคอน) ขนาด 3.785 ลิตร ราคา 439.25 บาท

สีเคลือบน้ำมันชนิดเงา ขนาด 3.785 ลิตร ตรา ที โอ เอ ราคา 579.44 บาท

ทินเนอร์ขนาด 2.1 ลิตร ตรา NECO ราคา 228.97 412.69 บาท





แบบสรุปข้อมูลวัสดุ และค่าดำเนินการ งานก่อสร้างทาง สะพาน และท่อเหลี่ยม

ชื่อโครงการ ปรับปรุงถนนคอนกรีตเสริมเหล็กถนนราษฎร์อุทิศ ซอย 9 แยกขวาซอย 2 ซ้ำบ้านเลขที่ 385/3

หน่วยงานเจ้าของโครงการ

เทศบาลนครพิษณุโลก

อยู่ในท้องถิ่นจังหวัด	พิษณุโลก	เขตฝนตก	ปกติ	ราคาน้ำมันโซล่า	40.59	บาท /ลิตร
เงินล่วงหน้าจ่าย	0	%		ดอกเบี้ยเงินกู้	7.00	%
เงินประกันผลงานหัก	0	%		ค่าภาษีมูลค่าเพิ่ม (VAT)	7.00	%

คำนวณราคากลางเมื่อวันที่

เมษายน 2569

ลำดับที่	ชนิดของวัสดุ	หน่วย	ค่าวัสดุ (บาท)	ค่าตัด / ตัด (บาท)	รวม (บาท)	หมายเหตุ
1	คอนกรีตผสมเสร็จ 240 ksc (cube)	ลบ.ม.	1,691.59		1,691.59	พาณิชย์ พล
2	คอนกรีตผสมเสร็จ 280 ksc (cube)	ลบ.ม.	1,728.97		1,728.97	พาณิชย์ พล
3	เหล็ก RB Ø 6 มม.	บ./ตัน	25,539.54	4,900	30,439.54	พาณิชย์ พล
4	เหล็ก RB Ø 9 มม.	บ./ตัน	23,973.15	4,900	28,873.15	พาณิชย์ พล
5	เหล็ก RB Ø 12 มม.	บ./ตัน	24,241.34	3,900	28,141.34	พาณิชย์ พล
6	เหล็ก RB Ø 15 มม.	บ./ตัน	21,562.03	3,900	25,462.03	พาณิชย์ พล
7	เหล็ก RB Ø 19 มม.	บ./ตัน	21,635.52	3,500	25,135.52	พาณิชย์ กพ
8	เหล็ก DB Ø 12 มม.	บ./ตัน	24,206.17	3,900	28,106.17	พาณิชย์ พล
9	เหล็ก DB Ø 16 มม.	บ./ตัน	23,512.05	3,900	27,412.05	พาณิชย์ พล
10	เหล็ก DB Ø 20 มม.	บ./ตัน	23,497.13	3,500	26,997.13	พาณิชย์ พล
11	เหล็ก DB Ø 25 มม.	บ./ตัน	23,277.49	3,500	26,777.49	พาณิชย์ พล
12	Wire Mesh Ø 4 มม. @ 0.20m.#	บ./ตร.ม.	20.93		20.93	พาณิชย์ กพ
13	ลวดผูกเหล็ก	บ./กก.	42.06		42.06	พาณิชย์ พล
14	ปูนซีเมนต์ประเภท 1	บ./ตัน	2,616.82		2,616.82	พาณิชย์ พล
15	ท่อกลมขนาด Ø 0.30 ม. ชั้น 3	ท่อน	230.00		230.00	พาณิชย์ พล
16	ท่อกลมขนาด Ø 0.60 ม. ชั้น 3	ท่อน	475.00		475.00	พาณิชย์ พล
17	ท่อกลมขนาด Ø 0.80 ม. ชั้น 3	ท่อน	925.00		925.00	พาณิชย์ พล
18	ท่อกลมขนาด Ø 1.00 ม. ชั้น 3	ท่อน	1,600.00		1,600.00	พาณิชย์ พล
19	ไม้กระบาก 1" x 8"	ลบ.ฟ.	560.75		560.75	พาณิชย์ พล
20	เหล็กฉาก L 50 x 50 x 4 มม.	ท่อน	435.51		435.51	พาณิชย์ พล
21	เหล็กฉาก L 40 x 40 x 4 มม.	ท่อน	330.84		330.84	พาณิชย์ พล
22	ท่อพีวีซี ชั้น 13.5 ยาว 4 เมตร 4"	ท่อน	932.71		932.71	พาณิชย์ พล
23	ท่อพีวีซี ชั้น 8.5 ยาว 4 เมตร 2"	ท่อน	151.40		151.40	พาณิชย์ พล
24	ตะปู	กก.	45.80		45.80	พาณิชย์ พล
25	ทรายหยาบ	ลบ.ม.	329.15		329.15	บ่อทรายสุชน
26	ทรายถมที่	ลบ.ม.	274.15		274.15	บ่อทรายสุชน

๒๖

๒๗

๒๘

ระยะเวลา มีนาคม 2569

สำนักงานพาณิชย์จังหวัดพิษณุโลก กระทรวงพาณิชย์

export

หมายเหตุ : ผู้มีหน้าที่ใช้ราคาต้องเข้ามาติดตามราคาและประกาศอย่างต่อเนื่อง เนื่องจากอาจมีการปรับปรุงราคาที่เคยแพร่แล้ว ราคาวัสดุก่อสร้างจังหวัดพิษณุโลก

(ราคาเงินสด ไม่รวมภาษีมูลค่าเพิ่ม ไม่รวมค่าขนส่ง)

วันที่ดาวน์โหลดไฟล์ 10 เมษายน 2569 15:08:55น.

รหัสหมวด	รายการ	หน่วย	มีนาคม
01	คอนกรีตผสมเสร็จรูปลูกบาศก์ 180 กก./ตร.ชม. และ รูปทรงกระบอก 140กก./ตร.ชม. ทรายซีแพค	ลบ.ม.	1,803.74
01	คอนกรีตผสมเสร็จรูปลูกบาศก์ 210 กก./ตร.ชม. และ รูปทรงกระบอก 180 กก./ตร.ชม. ทรายซีแพค	ลบ.ม.	1,841.12
01	คอนกรีตผสมเสร็จรูปลูกบาศก์ 240 กก./ตร.ชม. และรูปทรงกระบอก 210 กก./ตร.ชม. ทรายซีแพค	ลบ.ม.	1,878.50
01	คอนกรีตผสมเสร็จรูปลูกบาศก์ 280 กก./ตร.ชม. และ รูปทรงกระบอก 240 กก./ตร.ชม. ทรายซีแพค	ลบ.ม.	1,915.89
01	คอนกรีตผสมเสร็จรูปลูกบาศก์ 320 กก./ตร.ชม. และ รูปทรงกระบอก 280 กก./ตร.ชม. ทรายซีแพค	ลบ.ม.	1,990.65
01	คอนกรีตผสมเสร็จรูปลูกบาศก์ 350 กก./ตร.ชม. และ รูปทรงกระบอก 300 กก./ตร.ชม. ทรายซีแพค	ลบ.ม.	2,037.38
01	คอนกรีตผสมเสร็จรูปลูกบาศก์ 380 กก./ตร.ชม. และ รูปทรงกระบอก 320 กก./ตร.ชม. ทรายซีแพค	ลบ.ม.	2,093.46
01	คอนกรีตผสมเสร็จรูปลูกบาศก์ 400 กก./ตร.ชม. และ รูปทรงกระบอก 350 กก./ตร.ชม. ทรายซีแพค	ลบ.ม.	2,158.88
01	คอนกรีตผสมเสร็จรูปลูกบาศก์ 180 กก./ตร.ชม. และรูปทรงกระบอก 140 กก./ตร.ชม. มีส่วนผสมของปูนซีเมนต์ TPI	ลบ.ม.	1,700.93
01	คอนกรีตผสมเสร็จรูปลูกบาศก์ 210 กก./ตร.ชม. และรูปทรงกระบอก 180 กก./ตร.ชม. มีส่วนผสมของปูนซีเมนต์ TPI	ลบ.ม.	1,738.32
01	คอนกรีตผสมเสร็จรูปลูกบาศก์ 240 กก./ตร.ชม. และรูปทรงกระบอก 210 กก./ตร.ชม. มีส่วนผสมของปูนซีเมนต์ TPI	ลบ.ม.	1,775.70
01	คอนกรีตผสมเสร็จรูปลูกบาศก์ 280 กก./ตร.ชม. และรูปทรงกระบอก 240 กก./ตร.ชม. มีส่วนผสมของปูนซีเมนต์ TPI	ลบ.ม.	1,813.08
01	คอนกรีตผสมเสร็จรูปลูกบาศก์ 320 กก./ตร.ชม. และรูปทรงกระบอก 280 กก./ตร.ชม. มีส่วนผสมของปูนซีเมนต์ TPI	ลบ.ม.	1,850.47
01	คอนกรีตผสมเสร็จรูปลูกบาศก์ 350 กก./ตร.ชม. และรูปทรงกระบอก 300 กก./ตร.ชม. มีส่วนผสมของปูนซีเมนต์ TPI	ลบ.ม.	1,887.85
01	คอนกรีตผสมเสร็จรูปลูกบาศก์ 380 กก./ตร.ชม. และรูปทรงกระบอก 320 กก./ตร.ชม. มีส่วนผสมของปูนซีเมนต์ TPI	ลบ.ม.	1,925.23
01	คอนกรีตผสมเสร็จรูปลูกบาศก์ 400 กก./ตร.ชม. และรูปทรงกระบอก 350 กก./ตร.ชม. มีส่วนผสมของปูนซีเมนต์ TPI	ลบ.ม.	1,962.62
01	คอนกรีตผสมเสร็จรูปลูกบาศก์ 180 กก./ตร.ชม. และรูปทรงกระบอก 140 กก./ตร.ชม.	ลบ.ม.	1,616.82
01	คอนกรีตผสมเสร็จรูปลูกบาศก์ 210 กก./ตร.ชม. และรูปทรงกระบอก 180 กก./ตร.ชม.	ลบ.ม.	1,654.21
01	คอนกรีตผสมเสร็จรูปลูกบาศก์ 240 กก./ตร.ชม. และรูปทรงกระบอก 210 กก./ตร.ชม.	ลบ.ม.	1,691.59
01	คอนกรีตผสมเสร็จรูปลูกบาศก์ 280 กก./ตร.ชม. และรูปทรงกระบอก 240 กก./ตร.ชม.	ลบ.ม.	1,728.97
01	คอนกรีตผสมเสร็จรูปลูกบาศก์ 320 กก./ตร.ชม. และรูปทรงกระบอก 280 กก./ตร.ชม.	ลบ.ม.	1,813.08
01	คอนกรีตผสมเสร็จรูปลูกบาศก์ 350 กก./ตร.ชม. และรูปทรงกระบอก 300 กก./ตร.ชม.	ลบ.ม.	1,897.20
01	คอนกรีตผสมเสร็จรูปลูกบาศก์ 380 กก./ตร.ชม. และรูปทรงกระบอก 320 กก./ตร.ชม.	ลบ.ม.	1,770.09
01	คอนกรีตผสมเสร็จรูปลูกบาศก์ 400 กก./ตร.ชม. และรูปทรงกระบอก 350 กก./ตร.ชม.	ลบ.ม.	1,826.17
04	เหล็กเส้นกลมผิวเรียบ SR.24 ยาว 10 เมตร ศก. 6 มม.	ตัน	25,539.54
04	เหล็กเส้นกลมผิวเรียบ SR.24 ยาว 10 เมตร ศก. 9 มม.	ตัน	23,973.15
04	เหล็กเส้นกลมผิวเรียบ SR.24 ยาว 10 เมตร ศก. 12 มม.	ตัน	24,241.34
04	เหล็กเส้นกลมผิวเรียบ SR.24 ยาว 10 เมตร ศก. 15 มม.	ตัน	21,562.03
04	เหล็กเส้นกลมผิวเรียบ SR.24 ยาว 10 เมตร ศก. 25 มม.	ตัน	25,517.19
04	เหล็กเส้นกลมผิวข้ออ้อย SD.40 ยาว 10 เมตร ศก. 12 มม.	ตัน	24,206.17

04	เหล็กเส้นกลมผิวข้ออ้อย SD.40 ยาว 10 เมตร ศก. 16 มม.	ตัน	23,512.05
04	เหล็กเส้นกลมผิวข้ออ้อย SD.40 ยาว 10 เมตร ศก. 20 มม.	ตัน	23,497.13
04	เหล็กเส้นกลมผิวข้ออ้อย SD.40 ยาว 10 เมตร ศก. 25 มม.	ตัน	23,277.49
04	ลวดผูกเหล็ก ศก. 1.25 มม. (เบอร์ 18)	กก.	42.06
04	เหล็กฉาก หน้า 4 มม. ยาว 6 เมตร ขนาด 40 x 40 มม. น้ำหนัก 14.5 กก.	ท่อน	336.45
04	เหล็กฉาก หน้า 4 มม. ยาว 6 เมตร ขนาด 50 x 50 มม. น้ำหนัก 18.4 กก.	ท่อน	443.93
04	เหล็กฉาก หน้า 6 มม. ยาว 6 เมตร ขนาด 50 x 50 มม. น้ำหนัก 26.8 กก.	ท่อน	630.84
04	เหล็กฉาก หน้า 6 มม. ยาว 6 เมตร ขนาด 65 x 65 มม. น้ำหนัก 35.5 กก.	ท่อน	953.27
04	เหล็กฉาก หน้า 6 มม. ยาว 6 เมตร ขนาด 75 x 75 มม. น้ำหนัก 41.1 กก.	ท่อน	971.96
04	เหล็กรางน้ำ ขนาด 100 มม. x 50 มม. น้ำหนัก 56.2 กก./ท่อน ยาว 6 เมตร	ท่อน	1,355.14
04	เหล็กตัวซี (Light Lip Channel Steel) หน้า 2.3 มม. ยาว 6 เมตร ขนาด 100 x 50 x 20 มม. น้ำหนัก 23.5 กก.	ท่อน	700.93
04	เหล็กตัวซี (Light Lip Channel Steel) หน้า 2.3 มม. ยาว 6 เมตร ขนาด 75 x 45 x 15 มม. น้ำหนัก 15 -16 กก.	ท่อน	523.36
05	ท่อเหล็กเคลือบสังกะสี รวมข้อต่อตรง 1 อัน ประเภท BS-M ยาว 6 เมตร ศก. 1/2 นิ้ว	ท่อน	342.06
05	ท่อเหล็กเคลือบสังกะสี รวมข้อต่อตรง 1 อัน ประเภท BS-M ยาว 6 เมตร ศก. 3/4 นิ้ว	ท่อน	459.81
05	ท่อเหล็กเคลือบสังกะสี รวมข้อต่อตรง 1 อัน ประเภท BS-M ยาว 6 เมตร ศก. 1 นิ้ว	ท่อน	563.55
05	ข้อต่อตรงเหล็กเคลือบสังกะสี ศก. 1/2 นิ้ว	อัน	14.95
05	ข้อต่อตรงเหล็กเคลือบสังกะสี ศก. 3/4 นิ้ว	อัน	20.56
05	ข้อต่อตรงเหล็กเคลือบสังกะสี ศก. 1 นิ้ว	อัน	35.51
05	ข้อต่องอเหล็กเคลือบสังกะสี 90 องศา ศก. 1/2 นิ้ว	อัน	17.76
05	ข้อต่องอเหล็กเคลือบสังกะสี 90 องศา ศก. 3/4 นิ้ว	อัน	26.87
05	ข้อต่องอเหล็กเคลือบสังกะสี 90 องศา ศก. 1 นิ้ว	อัน	43.69
05	สามทาง 90 องศาเหล็กเคลือบสังกะสี ศก. 1/2 นิ้ว	อัน	25.00
05	สามทาง 90 องศาเหล็กเคลือบสังกะสี ศก. 3/4 นิ้ว	อัน	35.51
05	สามทาง 90 องศาเหล็กเคลือบสังกะสี ศก. 1 นิ้ว	อัน	62.39
05	ท่อลูมิเนียม หน้า 0.5 มม. ยาว 6 เมตร เส้นผ่านศูนย์กลาง 3/4"	ท่อน	145.00
05	ท่อลูมิเนียม หน้า 1.0 มม. ยาว 6 เมตร เส้นผ่านศูนย์กลาง 1/2"	ท่อน	102.80
05	ท่อลูมิเนียม หน้า 1.0 มม. ยาว 6 เมตร เส้นผ่านศูนย์กลาง 1"	ท่อน	158.88
05	ท่อลูมิเนียม หน้า 0.5 มม. ยาว 6 เมตร เส้นผ่านศูนย์กลาง 1/2"	ท่อน	102.00
05	ท่อลูมิเนียม หน้า 0.5 มม. ยาว 6 เมตร เส้นผ่านศูนย์กลาง 1"	ท่อน	173.00
05	ท่อ พีวีซี แข็ง ท่อประปา ชนิดปลายธรรมดา ชั้น 8.5 ยาว 4 เมตร เส้นผ่านศูนย์กลาง 1/2" トラท่อน้ำไทย	ท่อน	35.51
05	ท่อ พีวีซี แข็ง ท่อประปา ชนิดปลายธรรมดา ชั้น 8.5 ยาว 4 เมตร เส้นผ่านศูนย์กลาง 3/4" トラท่อน้ำไทย	ท่อน	43.93
05	ท่อ พีวีซี แข็ง ท่อประปา ชนิดปลายธรรมดา ชั้น 8.5 ยาว 4 เมตร เส้นผ่านศูนย์กลาง 1" トラท่อน้ำไทย	ท่อน	58.88
05	ท่อ พีวีซี แข็ง ท่อประปา ชนิดปลายธรรมดา ชั้น 8.5 ยาว 4 เมตร เส้นผ่านศูนย์กลาง 1 1/4" トラท่อน้ำไทย	ท่อน	72.90
05	ท่อ พีวีซี แข็ง ท่อประปา ชนิดปลายธรรมดา ชั้น 8.5 ยาว 4 เมตร เส้นผ่านศูนย์กลาง 1 1/2" トラท่อน้ำไทย	ท่อน	96.26
05	ท่อ พีวีซี แข็ง ท่อประปา ชนิดปลายธรรมดา ชั้น 8.5 ยาว 4 เมตร เส้นผ่านศูนย์กลาง 2" トラท่อน้ำไทย	ท่อน	151.40
05	ท่อ พีวีซี แข็ง ท่อประปา ชนิดปลายธรรมดา ชั้น 8.5 ยาว 4 เมตร เส้นผ่านศูนย์กลาง 4" トラท่อน้ำไทย	ท่อน	538.32

05	ข้อต่อท่อ พีวีซี สามทาง 90 องศา สำหรับใช้กับท่อรับแรงดัน เส้นผ่าศูนย์กลาง 1/2"	ตราท่อน้ำไทย	ชั้น	6.54
05	ข้อต่อท่อ พีวีซี สามทาง 90 องศา สำหรับใช้กับท่อรับแรงดัน เส้นผ่าศูนย์กลาง 3/4"	ตราท่อน้ำไทย	ชั้น	8.41
05	ข้อต่อท่อ พีวีซี สามทาง 90 องศา สำหรับใช้กับท่อรับแรงดัน เส้นผ่าศูนย์กลาง 1"	ตราท่อน้ำไทย	ชั้น	14.95
05	ข้อต่อท่อ พีวีซี สามทาง 90 องศา สำหรับใช้กับท่อรับแรงดัน เส้นผ่าศูนย์กลาง 1 1/4"	ตราท่อน้ำไทย	ชั้น	20.56
05	ข้อต่อท่อ พีวีซี สามทาง 90 องศา สำหรับใช้กับท่อรับแรงดัน เส้นผ่าศูนย์กลาง 1 1/2"	ตราท่อน้ำไทย	ชั้น	29.91
05	ข้อต่อท่อ พีวีซี สามทาง 90 องศา สำหรับใช้กับท่อรับแรงดัน เส้นผ่าศูนย์กลาง 2"	ตราท่อน้ำไทย	ชั้น	45.79
05	ข้อต่อท่อ พีวีซี สามทาง 90 องศา สำหรับใช้กับท่อรับแรงดัน เส้นผ่าศูนย์กลาง 2 1/2"	ตราท่อน้ำไทย	ชั้น	100.00
05	ข้อต่อท่อ พีวีซี สามทาง 90 องศา สำหรับใช้กับท่อรับแรงดัน เส้นผ่าศูนย์กลาง 3"	ตราท่อน้ำไทย	ชั้น	179.44
05	ข้อต่อท่อ พีวีซี สามทาง 90 องศา สำหรับใช้กับท่อรับแรงดัน เส้นผ่าศูนย์กลาง 4"	ตราท่อน้ำไทย	ชั้น	385.05
05	ท่อระบายน้ำคอนกรีตไม่เสริมเหล็ก ปากลิ้นราง ยาว 1 เมตร ศก. 0.30 ม.		ท่อน	150.00
05	ท่อระบายน้ำคอนกรีตไม่เสริมเหล็ก ปากลิ้นราง ยาว 1 เมตร ศก. 0.40 ม.		ท่อน	190.00
05	ท่อระบายน้ำคอนกรีตไม่เสริมเหล็ก ปากลิ้นราง ยาว 1 เมตร ศก. 0.60 ม.		ท่อน	310.00
05	ท่อระบายน้ำคอนกรีตไม่เสริมเหล็ก ปากลิ้นราง ยาว 1 เมตร ศก. 0.80 ม.		ท่อน	550.00
05	ท่อระบายน้ำคอนกรีตไม่เสริมเหล็ก ปากลิ้นราง ยาว 1 เมตร ศก. 1.00 ม.		ท่อน	800.00
05	ท่อระบายน้ำคอนกรีตเสริมเหล็ก ปากลิ้นราง ชั้น 3 ยาว 1 เมตร ศก. 0.30 ม.		ท่อน	230.00
05	ท่อระบายน้ำคอนกรีตเสริมเหล็ก ปากลิ้นราง ชั้น 3 ยาว 1 เมตร ศก. 0.40 ม.		ท่อน	300.00
05	ท่อระบายน้ำคอนกรีตเสริมเหล็ก ปากลิ้นราง ชั้น 3 ยาว 1 เมตร ศก. 0.60 ม.		ท่อน	475.00
05	ท่อระบายน้ำคอนกรีตเสริมเหล็ก ปากลิ้นราง ชั้น 3 ยาว 1 เมตร ศก. 0.80 ม.		ท่อน	925.00
05	ท่อระบายน้ำคอนกรีตเสริมเหล็ก ปากลิ้นราง ชั้น 3 ยาว 1 เมตร ศก. 1.00 ม.		ท่อน	1,600.00
05	ท่อระบายน้ำคอนกรีตเสริมเหล็ก ปากลิ้นราง ชั้น 3 ยาว 1 เมตร ศก. 1.20 ม.		ท่อน	2,100.00
05	ท่อระบายน้ำคอนกรีตเสริมเหล็ก ปากลิ้นราง ชั้น 3 ยาว 1 เมตร ศก. 1.50 ม.		ท่อน	3,500.00
05	ท่อระบายน้ำคอนกรีตเสริมเหล็ก ปากลิ้นราง ชั้น 2 ยาว 1 เมตร ศก. 0.30 ม.		ท่อน	240.00
05	ท่อระบายน้ำคอนกรีตเสริมเหล็ก ปากลิ้นราง ชั้น 2 ยาว 1 เมตร ศก. 0.40 ม.		ท่อน	350.00
05	ท่อระบายน้ำคอนกรีตเสริมเหล็ก ปากลิ้นราง ชั้น 2 ยาว 1 เมตร ศก. 0.60 ม.		ท่อน	750.00
05	ท่อระบายน้ำคอนกรีตเสริมเหล็ก ปากลิ้นราง ชั้น 2 ยาว 1 เมตร ศก. 0.80 ม.		ท่อน	1,400.00
05	ท่อระบายน้ำคอนกรีตเสริมเหล็ก ปากลิ้นราง ชั้น 2 ยาว 1 เมตร ศก. 1.00 ม.		ท่อน	2,100.00
05	ท่อระบายน้ำคอนกรีตเสริมเหล็ก ปากลิ้นราง ชั้น 2 ยาว 1 เมตร ศก. 1.20 ม.		ท่อน	3,000.00
05	ท่อระบายน้ำคอนกรีตเสริมเหล็ก ปากลิ้นราง ชั้น 2 ยาว 1 เมตร ศก. 1.50 ม.		ท่อน	5,000.00
06	มุ้งลวดอลูมิเนียม ขนาดกว้าง 90 ซม ยาว 30 เมตร สีขาว		ม้วน	1,635.51
06	ลวดหนามเคลือบสังกะสี เบอร์ 15		กก.	48.48
06	ลวดหนามเคลือบสังกะสี เบอร์ 12		กก.	47.90
07	แผ่นฉนวนกันความร้อน ขนาด 66 ซม. x 4 ม. หนา 3 นิ้ว ตราช้าง		แผ่น	322.43
08	กระเบื้องคอนกรีตมุงหลังคา ซีแพคโมเนีย ขนาด 33 x 42 ซม. สีแดง เทา อิฐ น้ำตาล ตราช้าง		แผ่น	15.89
08	กรอบสันโค้งกระเบื้องคอนกรีต สีแดง เทา อิฐ น้ำตาล ตราช้าง		แผ่น	36.45
08	กรอบข้างกระเบื้องคอนกรีต สีแดง เทา อิฐ น้ำตาล ตราช้าง		แผ่น	36.45
08	กรอบข้างปิดชายกระเบื้องคอนกรีต สีแดง เทา อิฐ น้ำตาล ตราช้าง		แผ่น	44.86

11	ไม้ยาง ไม้ใส ขนาด 1/2" x 6" ยาว 4 - 4.50 เมตร		ลบ.ฟ.	607.48
11	ไม้ยาง ไม้ใส ขนาด 1" x 6" ยาว 4 - 4.50 เมตร	export	ลบ.ฟ.	588.79
11	ไม้ยาง ไม้ใส ขนาด 1" x 8" ยาว 4 - 4.50 เมตร		ลบ.ฟ.	588.79
11	ไม้ยาง ไม้ใส ขนาด 1 1/2" x 3" ยาว 4 - 4.50 เมตร		ลบ.ฟ.	560.75
11	ไม้ยาง ไม้ใส ขนาด 4" x 4" ยาว 4 - 4.50 เมตร		ลบ.ฟ.	607.48
11	ไม้ยาง ไม้ใส ขนาด 1" x 6" ยาว 4 - 4.50 เมตร		ศอก	51.40
11	ไม้ยาง ไม้ใส ขนาด 1" x 8" ยาว 4 - 4.50 เมตร		ศอก	70.09
11	ไม้ยาง ไม้ใส ขนาด 1 1/2" x 3" ยาว 4 - 4.50 เมตร		ศอก	33.64
11	ไม้กะบาก ไม้ใส ขนาด 1" x 6" ยาว 4 - 4.50 เมตร		ลบ.ฟ.	560.75
11	ไม้กะบาก ไม้ใส ขนาด 1" x 8" ยาว 4 - 4.50 เมตร		ลบ.ฟ.	560.75
11	ไม้กะบาก ไม้ใส ขนาด 1" x 10" ยาว 4 - 4.50 เมตร		ลบ.ฟ.	560.75
11	ไม้กะบาก ไม้ใส ขนาด 1" x 6" ยาว 4 - 4.50 เมตร		ศอก	45.00
11	ไม้กะบาก ไม้ใส ขนาด 1" x 8" ยาว 4 - 4.50 เมตร		ศอก	56.00
12	สีน้ำมันเคลือบชนิดเงา ขนาด 3.785 ลิตร ตราไอ ซี ไอ ดูลักซ์		กกลลอน	892.52
12	สีน้ำมันเคลือบชนิดเงา ขนาด 3.785 ลิตร ตรา ที โอ เอ		กกลลอน	579.44
12	สีน้ำพลาสติก ทาภายใน ชนิดด้าน ขนาด 3.785 ลิตร ตรา ที โอ เอ (E 100)		กกลลอน	373.83
12	สีน้ำพลาสติก ทาภายใน ขนาด 3.785 ลิตร ตรา กัปตัน (ไวนิล แมท)		กกลลอน	429.91
12	สีน้ำพลาสติก ภายนอก ชนิดด้าน ขนาด 3.785 ลิตร ตรา ที โอ เอ (E 100)		กกลลอน	485.98
12	สีน้ำพลาสติก ภายนอก ขนาด 3.785 ลิตร ตรา ไอ ซี ไอ ดูลักซ์ (เพนท์โลโก้ A921)		กกลลอน	546.73
12	สีน้ำพลาสติก ภายนอก ขนาด 18.925 ลิตร ตรา ไอ ซี ไอ ดูลักซ์ (เพนท์โลโก้ A921)		ถัง	2,775.70
12	สีรองพื้นโลหะใหม่ ขนาด 3.785 ลิตร ตราพัค (รัสกอน ชนิดพิเศษ เบอร์ 100)		กกลลอน	439.25
12	น้ำมันเคลือบแข็ง ภายใน ขนาด 3.785 ลิตร ตราเครื่องบิน บี 52 (ยูนิเทิน ยู 202)		กกลลอน	953.27
12	น้ำมันเคลือบแข็ง ภายนอก ขนาด 3.785 ลิตร ตราเครื่องบิน บี 52 (ยูนิเทิน ยู 404)		กกลลอน	1,238.32
12	แลกเกอร์ ชนิดเงา ขนาด 3.785 ลิตร ตรา ที โอ เอ		กกลลอน	495.33
12	ทินเนอร์ ขนาด 2.1 ลิตร ตรา NECO		กระป๋อง	228.97
13	กระดาษทรายขัดไม้ เบอร์ 0 ขนาด 9 x 11 นิ้ว ตราจระเข้ 3 ดาว		โหล	62.62
13	กระดาษทรายขัดไม้ เบอร์ 3 ขนาด 9 x 11 นิ้ว ตราจระเข้ 3 ดาว		โหล	74.77
14	บานประตูไม้อัดสีก ชนิดใช้ภายใน หน้า 3.5 ซม. ขนาด 70 x 200 ซม.		บาน	556.07
14	บานประตูไม้อัดสีก ชนิดใช้ภายใน หน้า 3.5 ซม. ขนาด 80 x 200 ซม.		บาน	523.36
14	บานประตูไม้อัดสีก ชนิดใช้ภายใน หน้า 3.5 ซม. ขนาด 70 x 200 ซม. ตราโพธิ์แดง		บาน	724.30
14	บานประตูไม้อัดสีก ชนิดใช้ภายใน หน้า 3.5 ซม. ขนาด 80 x 200 ซม. ตราโพธิ์แดง		บาน	761.68
14	บานประตูไม้อัดสีก ชนิดใช้ภายนอก หน้า 3.5 ซม. ขนาด 80 x 200 ซม. ตราโพธิ์แดง		บาน	1,401.87
14	บานประตูไม้อัดยาง ชนิดใช้ภายใน หน้า 3.5 ซม. ขนาด 70 x 200 ซม.		บาน	514.02
14	บานประตูไม้อัดยาง ชนิดใช้ภายใน หน้า 3.5 ซม. ขนาด 80 x 200 ซม.		บาน	495.33
14	บานประตูไม้อัดยาง ชนิดใช้ภายนอก หน้า 3.5 ซม. ขนาด 70 x 200 ซม. ตราโพธิ์แดง		บาน	1,056.07
14	บานประตูไม้อัดยาง ชนิดใช้ภายนอก หน้า 3.5 ซม. ขนาด 80 x 200 ซม. ตราโพธิ์แดง		บาน	1,130.84

14	บานประตูไม้เนื้อแข็ง บานทึบ ขนาด 80 x 200 ซม. กรอบบานขนาด 1 1/4" x 4" ลูกฟักหนา 1/2"	บาน	1,074.77
14	บานประตูไม้เนื้อแข็ง บานทึบ ขนาด 70 x 180 ซม. export	บาน	948.60
14	บานประตูไม้เนื้อแข็ง บานทึบ ขนาด 80 x 180 ซม.	บาน	981.31
14	บานประตูไม้เนื้อแข็ง บานทึบ ขนาด 80 x 200 ซม.	บาน	1,074.77
14	วงกบประตูไม้เนื้อแข็ง ไม่มีช่องแสง ขนาด 70 x 200 ซม. ขนาดไม้วงกบ 2" x 4"	ชุด	607.48
14	วงกบประตูไม้เนื้อแข็ง ไม่มีช่องแสง ขนาด 80 x 200 ซม. ขนาดไม้วงกบ 2" x 4"	ชุด	607.48
14	วงกบประตูไม้เนื้อแข็ง ไม่มีช่องแสง ขนาด 90 x 200 ซม. ขนาดไม้วงกบ 2" x 4"	ชุด	607.48
14	วงกบหน้าต่างไม้เนื้อแข็ง ไม่มีช่องแสง ขนาด 60 x 110 ซม. ขนาดไม้วงกบ 2" x 4"	ชุด	546.73
14	วงกบหน้าต่างไม้เนื้อแข็ง ไม่มีช่องแสง ขนาด 70 x 110 ซม. ขนาดไม้วงกบ 2" x 4"	ชุด	546.73
14	วงกบหน้าต่างไม้เนื้อแข็ง ไม่มีช่องแสง ขนาด 80 x 110 ซม. ขนาดไม้วงกบ 2" x 4"	ชุด	546.73
14	น็อตหัวกลมสำหรับงานไม้ ขนาดเส้นผ่าศูนย์กลาง 9 มม. ยาว 6 นิ้ว	กก.	51.40
14	ตะปูตอกไม้ ชนิดผสม ขนาด 3 นิ้ว	กก.	45.80
14	ตะปูตอกคอนกรีต ขนาด 3" - 4"	กก.	75.70
14	ตะปูเกลียว ขนาด 3"	ตัว	2.80
14	ตะปูเกลียว ขนาด 4"	ตัว	2.99
14	ขอยึดกระเบื้อง ขนาด 6"	อัน	2.80
14	ขอยึดกระเบื้อง ขนาด 8"	อัน	4.21
14	กลอนอลูมิเนียม ขนาด 6 นิ้ว	อัน	31.78
14	กลอนทองเหลือง ขนาด 6 นิ้ว	อัน	45.79
15	ปูนซีเมนต์ไฮดรอลิก ปูนถุง บรรจุ 50 กก./ถุง ตราช้าง SCG สูตรไฮบริด	ตัน	2,990.65
15	ปูนซีเมนต์ไฮดรอลิก ปูนถุง บรรจุ 50 กก./ถุง ตรา ทีพีโอ ปูนแดง 299	ตัน	2,672.90
15	ปูนซีเมนต์ไฮดรอลิก ปูนถุง บรรจุ 50 กก./ถุง ตรา บัวแดง ไฮเทค เอ็กซ์ตร้า	ตัน	2,616.82
15	ปูนซีเมนต์ผสม ปูนถุง บรรจุ 50 กก./ถุง ตราเสือ	ตัน	3,341.12
15	ปูนซีเมนต์ผสม ปูนถุง บรรจุ 50 กก./ถุง ตราดอกบัว	ตัน	2,710.28
15	ปูนซีเมนต์ผสม ปูนถุง บรรจุ 50 กก./ถุง ตราทีพีโอ (เขียว)	ตัน	2,336.45
15	ฟิล์มโค้ท เบอร์ 3 ขนาด 3.5 กก. ตราเซลล์	กระป๋อง	420.56
15	แชลแลค ชนิดเกล็ด สีขาว ตรา	กก.	495.33
15	แชลแลค ชนิดเกล็ด สีเหลือง	กก.	429.91
15	น้ำยาประสานท่อพีวีซี ชนิดธรรมดา ขนาด 250 กรัม ตราท่อน้ำไทย	กระป๋อง	123.84
18	ก้อนน้ำบอลสนาม ขนาด 1/2 นิ้ว	อัน	140.19
18	ก้อนอ่างล้างหน้า แบบอะคริลิก ขนาด 1/2 นิ้ว ตราคอตโต้ รุ่น CT_162C7N	อัน	728.97
19	ถังเก็บน้ำสแตนเลส ขนาดจุ 1100 ลิตร รุ่น DMCB 1100X ทรงสูง พื้นปูน รวมขาตั้ง ตราเพชร	ใบ	10,514.02
20	สายไฟฟ้าเดินภายในอาคาร VAF สายแบนแกนคู่ ขนาด 2 x 1.5 ตร.มม. ยาว 100 ม.	ม้วน	1,350.61
20	สายไฟฟ้าเดินภายในอาคาร VAF สายแบนแกนคู่ ขนาด 2 x 2.5 ตร.มม. ยาว 100 ม.	ม้วน	2,080.52
20	สายไฟฟ้า VAF สายแบนแกนคู่ แรงดัน 300 โวลท์ ขนาด 2 x 1.0 ตร.มม. ยาว 100 เมตร ตราบางกอกเคเบิล	ม้วน	971.96
20	สายเคเบิล THW สายกลมแกนเดี่ยว แรงดัน 750 โวลท์ ขนาด 1x1.5 ตร.มม. ยาว 100 ม.	ม้วน	677.57

ระยะเวลา มีนาคม 2569

สำนักงานพาณิชย์จังหวัดกำแพงเพชร กระทรวงพาณิชย์

export

หมายเหตุ : ผู้มีหน้าที่ใช้ราคาต้องเข้ามาติดตามราคาและประกาศอย่างต่อเนื่อง เนื่องจากอาจมีการปรับปรุงราคาที่เผยแพร่แล้ว

ราคาวัสดุก่อสร้างจังหวัดกำแพงเพชร (ราคาเงินสด ไม่รวมภาษีมูลค่าเพิ่ม ไม่รวมค่าขนส่ง)

วันที่ควานีโหลดไฟล์ 10 เมษายน 2569 15:21:15น.

รหัสหมวด	รายการ	หน่วย	มีนาคม
01	คอนกรีตผสมเสร็จรูปลูกบาศก์ 180 กก./ตร.ซม. และ รูปทรงกระบอก 140กก./ตร.ซม. ทรายซีแพค	ลบ.ม.	1,691.59
01	คอนกรีตผสมเสร็จรูปลูกบาศก์ 210 กก./ตร.ซม. และ รูปทรงกระบอก 180 กก./ตร.ซม. ทรายซีแพค	ลบ.ม.	1,728.97
01	คอนกรีตผสมเสร็จรูปลูกบาศก์ 240 กก./ตร.ซม. และรูปทรงกระบอก 210 กก./ตร.ซม. ทรายซีแพค	ลบ.ม.	1,654.21
01	คอนกรีตผสมเสร็จรูปลูกบาศก์ 280 กก./ตร.ซม. และ รูปทรงกระบอก 240 กก./ตร.ซม. ทรายซีแพค	ลบ.ม.	1,719.63
01	คอนกรีตผสมเสร็จรูปลูกบาศก์ 320 กก./ตร.ซม. และ รูปทรงกระบอก 280 กก./ตร.ซม. ทรายซีแพค	ลบ.ม.	1,803.74
01	คอนกรีตผสมเสร็จรูปลูกบาศก์ 350 กก./ตร.ซม. และ รูปทรงกระบอก 300 กก./ตร.ซม. ทรายซีแพค	ลบ.ม.	1,855.14
01	คอนกรีตผสมเสร็จรูปลูกบาศก์ 380 กก./ตร.ซม. และ รูปทรงกระบอก 320 กก./ตร.ซม. ทรายซีแพค	ลบ.ม.	1,925.24
01	คอนกรีตผสมเสร็จรูปลูกบาศก์ 400 กก./ตร.ซม. และ รูปทรงกระบอก 350 กก./ตร.ซม. ทรายซีแพค	ลบ.ม.	1,981.31
03	เสาเข็มคอนกรีตอัดแรง รูปสี่เหลี่ยมตัน ขนาด 0.18 x 0.18 ม. ยาว 8.00 ม.	ท่อน	1,271.03
03	เสาเข็มคอนกรีตอัดแรง รูปสี่เหลี่ยมตัน ขนาด 0.22 x 0.22 ม. ยาว 8.00 ม.	ท่อน	1,794.39
03	เสาเข็มคอนกรีตอัดแรง รูปสี่เหลี่ยมตัน ขนาด 0.26 x 0.26 ม. ยาว 8.00 ม.	ท่อน	2,616.82
03	เสาเข็มคอนกรีตอัดแรง รูปสี่เหลี่ยมตัน ขนาด 0.35 x 0.35 ม. ยาว 12.00 ม.	ท่อน	6,616.82
04	เหล็กเส้นกลมผิวเรียบ SR.24 ยาว 10 เมตร ศก. 6 มม.	ตัน	22,820.87
04	เหล็กเส้นกลมผิวเรียบ SR.24 ยาว 10 เมตร ศก. 9 มม.	ตัน	21,461.18
04	เหล็กเส้นกลมผิวเรียบ SR.24 ยาว 10 เมตร ศก. 12 มม.	ตัน	21,457.26
04	เหล็กเส้นกลมผิวเรียบ SR.24 ยาว 10 เมตร ศก. 15 มม.	ตัน	21,419.31
04	เหล็กเส้นกลมผิวเรียบ SR.24 ยาว 10 เมตร ศก. 19 มม.	ตัน	21,635.52
04	เหล็กเส้นกลมผิวเรียบ SR.24 ยาว 10 เมตร ศก. 25 มม.	ตัน	21,616.83
04	เหล็กเส้นกลมผิวข้ออ้อย SD.30 ยาว 10 เมตร ศก. 12 มม.	ตัน	21,066.45
04	เหล็กเส้นกลมผิวข้ออ้อย SD.30 ยาว 10 เมตร ศก. 16 มม.	ตัน	20,934.58
04	เหล็กเส้นกลมผิวข้ออ้อย SD.30 ยาว 10 เมตร ศก. 20 มม.	ตัน	21,071.22
04	เหล็กเส้นกลมผิวข้ออ้อย SD.30 ยาว 10 เมตร ศก. 25 มม.	ตัน	21,308.41
04	เหล็กเส้นกลมผิวข้ออ้อย SD.40 ยาว 10 เมตร ศก. 12 มม.	ตัน	20,625.80
04	เหล็กเส้นกลมผิวข้ออ้อย SD.40 ยาว 10 เมตร ศก. 16 มม.	ตัน	20,027.29
04	เหล็กเส้นกลมผิวข้ออ้อย SD.40 ยาว 10 เมตร ศก. 20 มม.	ตัน	20,318.97
04	เหล็กเส้นกลมผิวข้ออ้อย SD.40 ยาว 10 เมตร ศก. 25 มม.	ตัน	20,532.71
04	ลวดผูกเหล็ก ศก. 1.25 มม. (เบอร์ 18)	กก.	32.71
04	เหล็กฉาก หน้า 4 มม. ยาว 6 เมตร ขนาด 40 x 40 มม. น้ำหนัก 14.5 กก.	ท่อน	332.71
04	เหล็กฉาก หน้า 4 มม. ยาว 6 เมตร ขนาด 50 x 50 มม. น้ำหนัก 18.4 กก.	ท่อน	411.22
04	เหล็กฉาก หน้า 6 มม. ยาว 6 เมตร ขนาด 50 x 50 มม. น้ำหนัก 26.8 กก.	ท่อน	603.74

04	เหล็กฉาก หน้า 6 มม. ยาว 6 เมตร ขนาด 65 x 65 มม. น้ำหนัก 35.5 กก.	ท่อน	794.39
04	เหล็กฉาก หน้า 6 มม. ยาว 6 เมตร ขนาด 75 x 75 มม. น้ำหนัก 41.1 กก.	ท่อน	1,006.54
04	เหล็กฉาก หน้า 10 มม. ยาว 6 เมตร ขนาด 100 x 100 มม. น้ำหนัก 89.2 กก.	ท่อน	2,009.35
04	เหล็กตัวซี (Light Lip Channel Steel) หน้า 2.3 มม. ยาว 6 เมตร ขนาด 75 x 45 x 15 มม. น้ำหนัก 21 กก./ท่อน	ท่อน	386.92
04	เหล็กตัวซี (Light Lip Channel Steel) หน้า 2.3 มม. ยาว 6 เมตร ขนาด 100 x 50 x 20 มม. น้ำหนัก 23.5 กก.	ท่อน	469.63
04	เหล็กตัวซี (Light Lip Channel Steel) หน้า 3.2 มม. ยาว 6 เมตร ขนาด 100 x 50 x 20 มม. น้ำหนัก 34.0 กก.	ท่อน	738.32
04	เหล็กตัวซี (Light Lip Channel Steel) หน้า 2.3 มม. ยาว 6 เมตร ขนาด 125 x 50 x 20 มม. น้ำหนัก 25.5 กก.	ท่อน	578.51
04	เหล็กตัวซี (Light Lip Channel Steel) หน้า 3.2 มม. ยาว 6 เมตร ขนาด 125 x 50 x 20 มม. น้ำหนัก 36.5 กก.	ท่อน	831.78
04	เหล็กตัวซี (Light Lip Channel Steel) หน้า 2.3 มม. ยาว 6 เมตร ขนาด 150 x 50 x 20 มม. น้ำหนัก 29.5 กก.	ท่อน	601.87
04	เหล็กตัวซี (Light Lip Channel Steel) หน้า 3.2 มม. ยาว 6 เมตร ขนาด 150 x 50 x 20 มม. น้ำหนัก 40.3 กก.	ท่อน	808.41
04	เหล็กตัวซี (Light Lip Channel Steel) หน้า 2.3 มม. ยาว 6 เมตร ขนาด 100 x 50 x 20 มม. น้ำหนัก 20 กก.	ท่อน	457.94
04	เหล็กตัวซี (Light Lip Channel Steel) หน้า 3.2 มม. ยาว 6 เมตร ขนาด 100 x 50 x 20 มม. น้ำหนัก 26 - 27 กก.	ท่อน	663.55
04	เหล็กตัวซี (Light Lip Channel Steel) หน้า 2.3 มม. ยาว 6 เมตร ขนาด 125 x 50 x 20 มม. น้ำหนัก 22 - 23 กก.	ท่อน	532.71
04	ตะแกรงเหล็กเส้นกลมผิวเรียบ สีเหลี่ยมจัตุรัส ศก. 4.0 มม. ขนาดตาราง 0.20 x 0.20 ม. กว้าง 2.0 เมตร ยาว 25 เมตร	ตร.ม.	21.62
04	ตะแกรงเหล็กเส้นกลมผิวเรียบ สีเหลี่ยมจัตุรัส ศก. 4.0 มม. ขนาดตาราง 0.20 x 0.20 ม. กว้าง 2.5 เมตร ยาว 25 เมตร	ตร.ม.	20.93
04	ตะแกรงเหล็กเส้นกลมผิวเรียบ สีเหลี่ยมจัตุรัส ศก. 4.0 มม. ขนาดตาราง 0.20 x 0.20 ม. กว้าง 2.5 เมตร ยาว 50 เมตร	ตร.ม.	24.30
04	ตะแกรงเหล็กเส้นกลมผิวเรียบ สีเหลี่ยมจัตุรัส ศก. 4.0 มม. ขนาดตาราง 0.20 x 0.20 ม. กว้าง 3.0 เมตร ยาว 25 เมตร	ตร.ม.	23.61
04	ตะแกรงเหล็กเส้นกลมผิวเรียบ สีเหลี่ยมจัตุรัส ศก. 4.0 มม. ขนาดตาราง 0.20 x 0.20 ม. กว้าง 3.0 เมตร ยาว 50 เมตร	ตร.ม.	24.30
05	ท่อเหล็กกลวงสี่เหลี่ยมจัตุรัส หน้า 1.2 มม. ขนาด 3/4" x 3/4" ยาว 6 เมตร	ท่อน	106.08
05	ท่อเหล็กกลวงสี่เหลี่ยมจัตุรัส หน้า 1.2 มม. ขนาด 1" x 1" ยาว 6 เมตร	ท่อน	127.57
05	ท่อเหล็กกลวงสี่เหลี่ยมจัตุรัส หน้า 2.0 มม. ขนาด 1 1/2" x 1 1/2" ยาว 6 เมตร	ท่อน	286.45
05	ท่อเหล็กกลวงสี่เหลี่ยมจัตุรัส หน้า 2.0 มม. ขนาด 2" x 2" ยาว 6 เมตร	ท่อน	490.66
05	ท่อเหล็กกลวงสี่เหลี่ยมจัตุรัส หน้า 2.0 มม. ขนาด 3" x 3" ยาว 6 เมตร	ท่อน	672.90
05	ท่อเหล็กเคลือบสังกะสี รวมข้อต่อตรง 1 อัน ประเภท BS-M ยาว 6 เมตร ศก. 1/2 นิ้ว	ท่อน	190.66
05	ท่อเหล็กเคลือบสังกะสี รวมข้อต่อตรง 1 อัน ประเภท BS-M ยาว 6 เมตร ศก. 3/4 นิ้ว	ท่อน	235.51
05	ท่อเหล็กเคลือบสังกะสี รวมข้อต่อตรง 1 อัน ประเภท BS-M ยาว 6 เมตร ศก. 1 นิ้ว	ท่อน	313.08
05	ข้อต่อตรงเหล็กเคลือบสังกะสี ศก. 1/2 นิ้ว	อัน	12.15
05	ข้อต่อตรงเหล็กเคลือบสังกะสี ศก. 3/4 นิ้ว	อัน	17.29
05	ข้อต่อตรงเหล็กเคลือบสังกะสี ศก. 1 นิ้ว	อัน	23.83
05	ข้อต่ออเหล็กเคลือบสังกะสี 90 องศา ศก. 1/2 นิ้ว	อัน	13.08
05	ข้อต่ออเหล็กเคลือบสังกะสี 90 องศา ศก. 3/4 นิ้ว	อัน	19.63
05	ข้อต่ออเหล็กเคลือบสังกะสี 90 องศา ศก. 1 นิ้ว	อัน	28.04
05	สามทาง 90 องศาเหล็กเคลือบสังกะสี ศก. 1/2 นิ้ว	อัน	19.63
05	สามทาง 90 องศาเหล็กเคลือบสังกะสี ศก. 3/4 นิ้ว	อัน	28.98
05	สามทาง 90 องศาเหล็กเคลือบสังกะสี ศก. 1 นิ้ว	อัน	39.72
05	ท่อ พีวีซี แข็ง ท่อประปา ชนิดปลายธรรมดา ชั้น 8.5 ยาว 4 เมตร เส้นผ่านศูนย์กลาง 1/2" ตรา TSD	ท่อน	46.73

ข้อมูลที่ใช้ประกอบราคากลางค่าวัสดุและค่าขนส่งต่อหน่วย

เทศบาลนครพิษณุโลก อำเภอเมือง จังหวัดพิษณุโลก

อยู่ในท้องที่จังหวัดพิษณุโลก เทศบาลนครพิษณุโลก เขตฝนตกปกติ ราคาน้ำมันดีเซล 40.00 -40.99 บาท/ลิตร

เงินล่วงหน้าจ่าย 0.00% อัตราดอกเบี้ยเงินกู้ (MLR) 7.00% เงินประกันผลงานหัก 0.00% ภาษีมูลค่าเพิ่ม 7.00%

ที่	รายการ	หน่วย	ค่าวัสดุ (บาท)	ระยะขนส่ง (กม.)	ค่าขนส่ง (บาท)	ค่าขนส่ง (บาท)	ค่าตัด/ตัดเหล็ก (บาท)	รวม (บาท)	หมายเหตุ	วิธีขนส่ง
1	ดินลูกรัง	ลบ.ม.		47.00	-	-	-	-		10 ล้อ +ลากพ่วง
2	หินคลุก	ลบ.ม.	187.00	96.00	244.47	-	-	431.47	บจก. บ่อทองศิลา	10 ล้อ +ลากพ่วง
3	หินย่อย 3/4	ลบ.ม.	410.00	96.00	244.47	-	-	654.47	บจก. บ่อทองศิลา	10 ล้อ +ลากพ่วง
4	หินย่อย 1/2	ลบ.ม.	410.00	96.00	244.47	-	-	654.47	บจก. บ่อทองศิลา	10 ล้อ +ลากพ่วง
5	หินย่อย 3/8	ลบ.ม.	277.00	96.00	244.47	-	-	521.47	บจก. บ่อทองศิลา	10 ล้อ +ลากพ่วง
6	หินฝุ่น	ลบ.ม.	217.00	96.00	244.47	-	-	461.47	บจก. บ่อทองศิลา	10 ล้อ +ลากพ่วง
7	ทรายหยาบ	ลบ.ม.	275.00	21.00	54.15	-	-	329.15	บ่อทราย สุขชน	10 ล้อ +ลากพ่วง
8	ทรายถม	ลบ.ม.	220.00	21.00	54.15	-	-	274.15	บ่อทราย สุขชน	10 ล้อ +ลากพ่วง

ค้นหาราคาน้ำมัน: พิษณุโลก

เมืองพิษณุโลก

เมษายน

2569

ค้นหา

ราคาน้ำมันขายปลีกภูมิภาค ประจำปี พ.ศ. 2569

(หน่วยแสดงเป็น บาท/ลิตร)

* ราคานี้ไม่รวมภาษีบำรุงท้องที่ (ถ้ามี)

วัน - เวลา	Diesel B20	ดีเซล Diesel	Gasohol E85	Gasohol E20	Gasohol 91	Gasohol 95	เบนซิน	ซูเปอร์ฟาวเวอร์ Diesel	ซูเปอร์ฟาวเวอร์ Gasohol 95
24-04-2569 05:00	33.20	40.59	31.78	35.84	42.47	42.84	52.43	62.49	51.93
21-04-2569 05:00	34.70	42.09	31.78	35.84	42.47	42.84	52.43	63.99	51.93
17-04-2569 05:00	35.90	43.29	31.78	35.84	42.47	42.84	52.43	65.19	51.93
11-04-2569 05:00	37.40	44.79	32.28	36.34	42.97	43.34	52.93	66.69	52.43
09-04-2569 05:00	43.40	48.79	35.28	39.34	43.97	44.34	52.93	68.69	53.43
05-04-2569 05:00	45.54	50.93	35.28	39.34	43.97	44.34	52.93	70.83	53.43
04-04-2569 05:00	42.74	48.13	35.28	39.34	43.97	44.34	52.93	64.33	53.43
03-04-2569 05:00	42.74	48.13	36.08	39.34	43.97	44.34	52.93	64.33	53.43
02-04-2569 05:00	0.00	44.63	35.38	38.64	43.27	43.64	52.23	60.33	53.43

ข้อมูลที่ใช้ประกอบราคากลางค่าวัสดุและค่าขนส่งต่อหน่วย
เทศบาลนครพิษณุโลก อำเภอเมือง จังหวัดพิษณุโลก

อยู่ในท้องที่จังหวัดพิษณุโลก เทศบาลนครพิษณุโลก เขตฝนตกปกติ ราคาน้ำมันดีเซล 40.00 -40.99 บาท/ลิตร
เงินล่วงหน้าจ่าย 0.00% อัตราดอกเบี้ยเงินกู้ (MLR) 7.00% เงินประกันผลงานหัก 0.00% ภาษีมูลค่าเพิ่ม 7.00%

ที่	รายการ	หน่วย	ค่าวัสดุ (บาท)	ระยะขนส่ง (กม.)	ค่าขนส่ง (บาท)	ค่าขนส่ง (บาท)	ค่าตัด/ตัดเหล็ก (บาท)	รวม (บาท)	หมายเหตุ	วิธีขนส่ง
1	หินคลุก	ลบ.ม.	187.00	96.00	244.47	-	-	431.47	โรงโม่หินบ่อทองศิลา	10 ล้อ+ลากพ่วง
2	หินย่อย 3/4	ลบ.ม.	410.00	96.00	244.47	-	-	654.47	โรงโม่หินบ่อทองศิลา	10 ล้อ+ลากพ่วง
3	หินย่อย 1/2	ลบ.ม.	410.00	96.00	244.47	-	-	654.47	โรงโม่หินบ่อทองศิลา	10 ล้อ+ลากพ่วง
4	หินย่อย 3/8	ลบ.ม.	277.00	96.00	244.47	-	-	521.47	โรงโม่หินบ่อทองศิลา	10 ล้อ+ลากพ่วง
5	หินฝุ่น	ลบ.ม.	217.00	96.00	244.47	-	-	461.47	โรงโม่หินบ่อทองศิลา	10 ล้อ+ลากพ่วง
6	หินผสม AC	ลบ.ม.	298.00	96.00	244.47	-	-	542.47	โรงโม่หินบ่อทองศิลา	10 ล้อ+ลากพ่วง
1	หินคลุก	ลบ.ม.	187.00	96.00	244.47	-	-	431.47	โรงโม่หินศิลาญาติ	10 ล้อ+ลากพ่วง
2	หินย่อย 3/4	ลบ.ม.	410.00	96.00	244.47	-	-	654.47	โรงโม่หินศิลาญาติ	10 ล้อ+ลากพ่วง
3	หินย่อย 1/2	ลบ.ม.	410.00	96.00	244.47	-	-	654.47	โรงโม่หินศิลาญาติ	10 ล้อ+ลากพ่วง
4	หินย่อย 3/8	ลบ.ม.	277.00	96.00	244.47	-	-	521.47	โรงโม่หินศิลาญาติ	10 ล้อ+ลากพ่วง
5	หินฝุ่น	ลบ.ม.	217.00	96.00	244.47	-	-	461.47	โรงโม่หินศิลาญาติ	10 ล้อ+ลากพ่วง
6	หินผสม AC	ลบ.ม.	298.00	96.00	244.47	-	-	542.47	โรงโม่หินศิลาญาติ	10 ล้อ+ลากพ่วง
1	หินคลุก	ลบ.ม.	187.00	114.00	290.08	-	-	477.08	โรงโม่หินศิลาพิชัย	10 ล้อ+ลากพ่วง
2	หินย่อย 3/4	ลบ.ม.	410.00	114.00	290.08	-	-	700.08	โรงโม่หินศิลาพิชัย	10 ล้อ+ลากพ่วง
3	หินย่อย 1/2	ลบ.ม.	410.00	114.00	290.08	-	-	700.08	โรงโม่หินศิลาพิชัย	10 ล้อ+ลากพ่วง
4	หินย่อย 3/8	ลบ.ม.	277.00	114.00	290.08	-	-	567.08	โรงโม่หินศิลาพิชัย	10 ล้อ+ลากพ่วง
5	หินฝุ่น	ลบ.ม.	217.00	114.00	290.08	-	-	507.08	โรงโม่หินศิลาพิชัย	10 ล้อ+ลากพ่วง
6	หินผสม AC	ลบ.ม.	298.00	114.00	290.08	-	-	588.08	โรงโม่หินศิลาพิชัย	10 ล้อ+ลากพ่วง

บจก. บ่อทองศิลา FBPM-FWW, Bo Thong
16.8036862, 100.2570024

Add destination

Leave now Options

Send directions to iPhone Copy link

via Route 11 1 hr 28 min 96.0 km
Fastest route, the usual traffic

via Route 1246 and Route 11 1 hr 36 min 105 km

via Route 1246, Route 11 and Route 1310 1 hr 37 min 96.2 km

Explore 16.8036862, 100.2570024



17.492938, 100.335629
16.8036862, 100.2570024

Add destination

Leave now Options

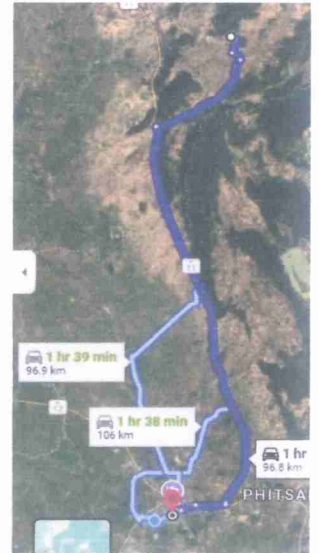
Send directions to iPhone Copy link

via Route 11 1 hr 30 min 96.8 km
Fastest route, the usual traffic

via Route 1246 and Route 11 1 hr 38 min 106 km

via Route 1246, Route 11 and Route 1310 1 hr 39 min 96.9 km

Explore 16.8036862, 100.2570024



โรงโม่หินเอเชีย(ศิลาพิชัยสาขา2) สาขา Ph...
16.8036862, 100.2570024

Add destination

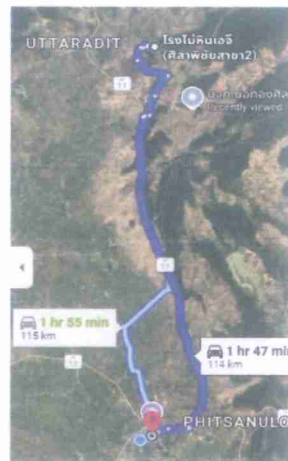
Leave now Options

Send directions to iPhone Copy link

via Route 11 1 hr 47 min 114 km
Fastest route, the usual traffic

via Route 11 and Route 1310 1 hr 55 min 115 km

Explore 16.8036862, 100.2570024

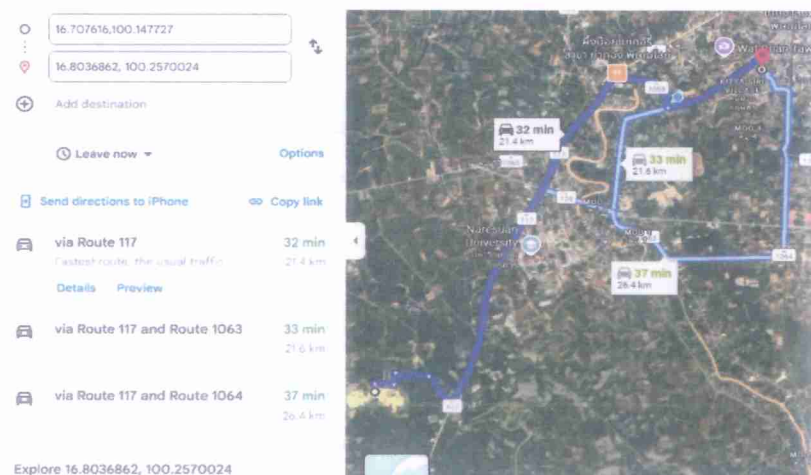
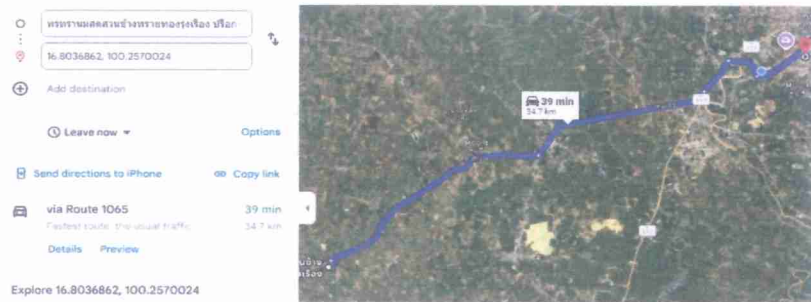


Handwritten signatures and initials.

ข้อมูลที่ใช้ประกอบราคากลางค่าวัสดุและค่าขนส่งต่อหน่วย
เทศบาลนครพิษณุโลก อำเภอเมือง จังหวัดพิษณุโลก

อยู่ในท้องที่จังหวัดพิษณุโลก เทศบาลนครพิษณุโลก เขตฝนตกปกติ ราคาน้ำมันดีเซล 40.00 -40.99 บาท/ลิตร
เงินล่วงหน้าจ่าย 0.00% อัตราดอกเบี้ยเงินกู้ (MLR) 7.00% เงินประกันผลงานหัก 0.00% ภาษีมูลค่าเพิ่ม 7.00%

ที่	รายการ	หน่วย	ค่าวัสดุ (บาท)	ระยะขนส่ง (กม.)	ค่าขนส่ง (บาท)	ค่าขนส่ง (บาท)	ค่าตัด/ตัดเหล็ก (บาท)	รวม (บาท)	หมายเหตุ	วิธีขนส่ง
1	ทรายผสมคอนกรีต	ลบ.ม.	275.00	34.00	87.13	-	-	362.13	บ่อทรายประมวล	10 ล้อ+ลากพ่วง
2	ทรายถม	ลบ.ม.	220.00	34.00	87.13	-	-	307.13	บ่อทรายประมวล	10 ล้อ+ลากพ่วง
3	ทรายละเอียด	ลบ.ม.	360.00	34.00	87.13	-	-	447.13	บ่อทรายประมวล	10 ล้อ+ลากพ่วง
1	ทรายผสมคอนกรีต	ลบ.ม.	275.00	40.00	102.35	-	-	377.35	บ่อทรายนิยมบางระกำ	10 ล้อ+ลากพ่วง
2	ทรายถม	ลบ.ม.	220.00	40.00	102.35	-	-	322.35	บ่อทรายนิยมบางระกำ	10 ล้อ+ลากพ่วง
3	ทรายละเอียด	ลบ.ม.	360.00	40.00	102.35	-	-	462.35	บ่อทรายนิยมบางระกำ	10 ล้อ+ลากพ่วง
1	ทรายผสมคอนกรีต	ลบ.ม.	275.00	21.00	54.15	-	-	329.15	บ่อทรายสุชน	10 ล้อ+ลากพ่วง
2	ทรายถม	ลบ.ม.	220.00	21.00	54.15	-	-	274.15	บ่อทรายสุชน	10 ล้อ+ลากพ่วง
3	ทรายละเอียด	ลบ.ม.	360.00	21.00	54.15	-	-	414.15	บ่อทรายสุชน	10 ล้อ+ลากพ่วง



Handwritten signatures and initials in blue ink.

ข้อมูลราคาวัสดุและแหล่งวัสดุในพื้นที่สำนักงานทางหลวงที่ 5

ประจำเดือน.....กุมภาพันธ์.....พ.ศ.2569.....

ลำดับที่	ชื่อแหล่งวัสดุ	ที่ตั้ง	กำลังการผลิต (ตัน/วัน)	ราคาแหล่งวัสดุ (ไม่รวมภาษีมูลค่าเพิ่ม) บาท / ลบ.ม.										ข้อมูลจาก แขวงทางหลวง	หมายเหตุ	
				หิน Single Size						หินผสม คอนกรีต	หินผสม AC.	หินคลุก	หินฝุ่น			
				หิน3/8"	หิน 1/2"	หิน3/4"	หิน1"	หิน2,2.5"	หินเรียง							
1	โรงโม่หินบ่อทองศิลา	สาย 1214 ตอน น้ำอ่าง - วังมาขัน กม.24+385 LT. 2.7 กม. ค่าพิกัดที่ปากทางเข้าแหล่ง lat.17.482794 long 100.341179 ค่าพิกัดที่แหล่งวัสดุ lat 17.48479 long 100.34034	3,500 ตัน	ราคาเดิม	277	410	410	390	660	325	410	298	187	217	อุตรดิตถ์	
				ราคาสีบ	277	420	420	390	-	345	420	302	187	217		
				ราคาพาณิชย์	-	-	-	392	-	-	-	-	205	-		
				ราคา สทล.5	277	410	410	390	660	325	410	298	187	217		
2	โรงโม่หินศิลาขุขี้	สาย 1214 ตอน น้ำอ่าง - วังมาขัน กม.24+385 LT. 4.2 กม. ค่าพิกัดที่ปากทางเข้าแหล่ง lat 17.468869 long 100.336954 ค่าพิกัดที่แหล่งวัสดุ lat 17.492938 long 100.335629	2,800 ตัน	ราคาเดิม	277	410	410	390	660	325	410	298	187	217	อุตรดิตถ์	
				ราคาสีบ	280	430	430	390	-	-	430	312	200	230		
				ราคาพาณิชย์	-	-	-	392	-	-	-	-	205	-		
				ราคา สทล.5	277	410	410	390	660	325	410	298	187	217		
3	โรงโม่หินศิลาพิชัย	สาย 117 ตอน ป่าขุ่น - วังมาขัน กม.216+900 LT. 5.0 กม. ค่าพิกัดที่ปากทางเข้าแหล่ง lat 17.585126 long 100.232884 ค่าพิกัดที่แหล่งวัสดุ lat 17.619615 long 100.259336	580 ตัน	ราคาเดิม	277	410	410	390	660	325	410	298	187	217	อุตรดิตถ์	
				ราคาสีบ	280	410	410	390	660	325	410	305	200	230		
				ราคาพาณิชย์	-	-	-	392	-	-	-	-	205	-		
				ราคา สทล.5	277	410	410	390	660	325	410	298	187	217		

หมายเหตุ : ราคาพาณิชย์อ้างอิงเดือน มกราคม 2569

ลงชื่อ.....
(นายพันการณ เหมพิสุทธิ์)
ว.ทล.5

วันที่ กุมภาพันธ์ 2569

ลงชื่อ.....
(นายบัณฑิต รักษาดี)
รท.ทล.5 รัชการราชการแทน ผ.ทล.5

[Signature]

[Signature]

[Signature]

นายพันการณ เหมพิสุทธิ์
นายช่างโยธาอาวุโส
ผู้ตรวจการ

ขบมุตตราวราคาแหล่งวัสดุเนพนท สถานกงานทางหลวงท 5

ประจำเดือน.....กุมภาพันธ์.....พ.ศ.2569.....

ลำดับที่	ชื่อแหล่งวัสดุ	ที่ตั้ง	ปริมาณวัสดุ (ลบ.ม.)	ราคาแหล่งวัสดุ (ไม่รวมภาษีมูลค่าเพิ่ม) บาท / ลบ.ม.			ข้อมูลจากแขวงทางหลวง	หมายเหตุ
				ทรายผสมคอนกรีต	ทรายถมคันทาง	ทรายละเอียด		
				รวมค่าชุด	รวมค่าชุด	รวมค่าชุด		
1	บ่อทรายประมวล	สาย 1065 ตอน หนองกุลา - พิชณุโลก กม.43+900 RT. 0.2 กม. ค่าพิกัดที่ปากทางเข้าแหล่ง lat 16.683711 long 99.992904 ค่าพิกัดที่แหล่งวัสดุ lat 16.68166 long 99.99570	50 (ลบ.ม./วัน)	ราคาเดิม	275	220	360	พิษณุโลก
				ราคาสืบ	275	220	360	
				ราคาพาณิชย์	-	-	-	
				ราคา สทล.5	275	220	360	
2	บ่อทรายนิคมบางระกำ	สาย 1303 ตอน ปลายนา - หนองตม กม.2+000 RT. 2.6 กม. ค่าพิกัดที่ปากทางเข้าแหล่ง lat 16.671794 long 99.935642 ค่าพิกัดที่แหล่งวัสดุ lat 16.674099 long 99.94253	660 (ลบ.ม./วัน)	ราคาเดิม	275	220	360	พิษณุโลก
				ราคาสืบ	330	270	420	
				ราคาพาณิชย์	-	-	-	
				ราคา สทล.5	275	220	360	
3	บ่อทรายสุชน	สาย 117 ตอน นครสวรรค์ - พิชณุโลก กม.112+400 LT. 3.0 กม. ค่าพิกัดที่ปากทางเข้าแหล่ง lat 16.717520 long 100.160484 ค่าพิกัดที่แหล่งวัสดุ lat 16.707616 long 100.147727	660 (ลบ.ม./วัน)	ราคาเดิม	275	220	360	พิษณุโลก
				ราคาสืบ	ไม่มีข้อมูลราคาสืบ			
				ราคาพาณิชย์	-	-	-	
				ราคา สทล.5	275	220	360	
4	ท่าทรายเมืองเจริญ	สาย 117 ตอน ไร่อ้อย - อุดรดิตถ์ กม.213+700 RT. 0.9 กม. ค่าพิกัดที่ปากทางเข้าแหล่ง lat 17.555612 long 100.110061 ค่าพิกัดที่แหล่งวัสดุ lat 17.54503 long 100.115114	250 (ลบ.ม./วัน)	ราคาเดิม	385	200	429	อุดรดิตถ์
				ราคาสืบ	-	220	-	
				ราคาพาณิชย์	420	205	429	
				ราคา สทล.5	400	205	429	
5	ท่าทรายชลิตดา	สาย 11 ตอน บึงหลัก - หนองน้ำเขียว กม.322+800 RT. 3.5 กม. ค่าพิกัดที่ปากทางเข้าแหล่ง lat 17.635234 long 100.127597 ค่าพิกัดที่แหล่งวัสดุ lat 17.651301 long 100.131894	100-150 (ลบ.ม./วัน)	ราคาเดิม	385	200	429	อุดรดิตถ์
				ราคาสืบ	400	300	450	
				ราคาพาณิชย์	420	205	429	
				ราคา สทล.5	400	205	429	

หมายเหตุ : ราคาค่าพาณิชย์อ้างอิงเดือน มกราคม 2569

ลงชื่อ.....
(นายพันการณ เหมพิสุทธิ)
ว.ทล.5

วันที่ กุมภาพันธ์ 2569

ลงชื่อ.....
(นายบัณฑิต รัชชาติ)
ร.ทล.5 รัชการารการแทน ผส.ทล.5

(นายพิชญ์ อัญญา)
นายช่างสำรวจ
วิศวกรรมหลวง

ตารางค่าดำเนินการและค่าเสื่อมราคา

ราคาน้ำมันเชื้อเพลิงโซล่า ที่ อำเภอเมือง 40.00 - 40.99 บาท / ลิตร

(ราคาเครื่องจักร 2558)

ลำดับ	ลักษณะงาน	หน่วย	ค่าดำเนินการ บาท/หน่วย	ค่าเสื่อมราคา(บาท)		รวมค่างาน (บาท)	
				ปกติ	ฝนชุก	ปกติ	ฝนชุก
1	งานถางป่าขาดตอ						
	ขนาดเบา	ตร.ม.	1.64	0.22	0.28	1.86	1.92
	ขนาดกลาง	ตร.ม.	3.44	0.55	0.69	3.99	4.13
	ขนาดหนัก	ตร.ม.	5.25	0.78	0.98	6.03	6.23
2	งานดินคันทาง						
	ขุด - ขน	ลบ.ม. หลวม	20.41	3.51	4.39	23.92	24.80
	บดทับ	ลบ.ม. แน่น	39.64	10.80	13.50	50.44	53.14
3	งานตัด - ขึ้นรูปคันทาง						
	ดิน - ขุดตัด	ลบ.ม. ปกติ	20.28	3.06	3.83	23.34	24.11
	- ตัก	ลบ.ม. หลวม	7.39	1.70	2.13	9.09	9.52
	หินผุ - ขุดตัด	ลบ.ม. ปกติ	33.20	3.34	4.18	36.54	37.38
	- ดันและตัก	ลบ.ม. หลวม	39.67	5.18	6.48	44.85	46.15
	หินแข็ง - เจาะระเบิด	ลบ.ม. ปกติ	67.23	4.66	5.83	71.89	73.06
	- ดันและตัก	ลบ.ม. หลวม	67.16	19.00	23.75	86.16	90.91
4	งานวัสดุคัดเลือก ลูกวิ่งรองพื้นทาง						
	ขุด - ขน	ลบ.ม. หลวม	28.59	6.52	8.15	35.11	36.74
	ผสม (ผสมกับวัสดุอื่นๆ)	ลบ.ม. แน่น	9.12	1.46	1.83	10.58	10.95
	บดทับ	ลบ.ม. แน่น	47.57	12.96	16.20	60.53	63.77
5	งานไหล่ทางลูกวิ่ง ผสม - บดทับ						
	ผสม (ผสมกับวัสดุอื่นๆ)	ลบ.ม. แน่น	17.17	2.75	3.44	19.92	20.61
	บดทับ	ลบ.ม. แน่น	56.47	20.90	26.13	77.37	82.60
6	งานพื้นทาง (หินคลุก)						
	ผสม (Blend)	ลบ.ม. แน่น	21.94	4.20	5.25	26.14	27.19
	บดทับ	ลบ.ม. แน่น	69.39	25.71	32.14	95.10	101.53
7	งานตัดแต่งชั้นบนไค	ลบ.ม. แน่น	7.19	1.66	2.08	8.85	9.27
8	งานขุดหรือคันทางเดิมแล้วบดทับ						
	ลูกวิ่ง 10 ซม.	ตร.ม.	9.83	2.11	2.64	11.94	12.47
	หินคลุก 10 ซม.	ตร.ม.	12.01	3.38	4.23	15.39	16.24
	ผิว AC 5 ซม.	ตร.ม.	10.59	1.75	2.19	12.34	12.78
9	งานลาดยางไพรม์ไค้ด	ตร.ม.	7.95	0.62	0.78	8.57	8.73
10	งานลาดยางแทคไค้ด	ตร.ม.	7.37	0.88	1.10	8.25	8.47
11	งานผิวทางแบบบาง						
	ชั้นเดียว (1/2 ")	ตร.ม.	17.02	2.21	2.76	19.23	19.78
	ชั้นเดียว (3/4 ")	ตร.ม.	23.52	3.05	3.81	26.57	27.33
	สองชั้น (3/4 " + 3/8 ")	ตร.ม.	34.97	4.54	5.68	39.51	40.65
	สองชั้น (1 " + 1/2 ")	ตร.ม.	51.21	6.64	8.30	57.85	59.51
12	งานเคลือบหิน ขจัดฝุ่น (Pre - Coat)						
	ชั้นเดียว (1/2 ")	ลบ.ม. หลวม	1.99	0.49	0.61	2.48	2.60
	ชั้นเดียว (3/4 ")	ลบ.ม. หลวม	2.75	0.68	0.85	3.43	3.60
	สองชั้น (3/4 " + 3/8 ")	ลบ.ม. หลวม	4.09	1.00	1.25	5.09	5.34
	สองชั้น (1 " + 1/2 ")	ลบ.ม. หลวม	5.98	1.47	1.84	7.45	7.82

(Handwritten signature)

(Handwritten signature)

ตารางค่าดำเนินการและค่าเสื่อมราคา

ราคาน้ำมันเชื้อเพลิงโซล่า ที่ อำเภอเมือง 40.00 - 40.99 บาท / ลิตร

(ราคาเครื่องจักร 2558)

ลำดับ	ลักษณะงาน	หน่วย	ค่าดำเนินการ บาท/หน่วย	ค่าเสื่อมราคา(บาท)		รวมค่างาน (บาท)	
				ปกติ	ฝนชุก	ปกติ	ฝนชุก
13	งานผิวทางแอสฟัลท์ติกคอนกรีต						
	ค่าผสมวัสดุแอสฟัลท์ติกคอนกรีต	ตัน	474.28	16.77	20.96	491.05	495.24
	ค่าขนส่งอุปกรณ์ 80 ตัน ระยะขนส่ง 100-300 กม.						
	ค่าติดตั้งเครื่องผสม	ครั้ง	250,000				
	งานปูลาดและบดทับ ผิว AC หนา 5 ซม.						
	บนผิวไพรม์ไค้ด	ตร.ม.	13.85	2.82	3.53	16.67	17.38
	บนผิวแทคไค้ด	ตร.ม.	10.57	2.28	2.85	12.85	13.42
14	งานผิวทางคอนกรีต						
	ค่าติดตั้งเครื่องผสม	ครั้ง	150,000				
	ค่าผสมคอนกรีต	ลบ.ม.	194.83	35.15	43.94	229.98	238.77
	ค่าขนส่งคอนกรีต	ลบ.ม./กม.	15.65	1.74	2.18	17.39	17.83
	ค่าแบบข้างตัดตามยาว 2 ข้าง	เมตร	15.26	5.34	6.68	20.60	21.94
	ค่าปูผิวคอนกรีต	ตร.ม.	10.68	1.92	2.40	12.60	13.08
	ค่าตัดรอยต่อคอนกรีต และหยอดยาง	เมตร	23.30	2.53	3.16	25.83	26.46
	ค่าหยอดยางรอยต่อคอนกรีต	เมตร	14.40	2.39	2.99	16.79	17.39
	ค่าบ่มผิวทางคอนกรีต	ตร.ม.	9.57	1.06	1.33	10.63	10.90
15	งาน Stabilized Layer						
	ค่าผสมวัสดุ ลูกกรัง	ลบ.ม. แน่น	36.75	11.03	13.79	47.78	50.54
	ค่าบ่มวัสดุ ลูกกรัง	ลบ.ม. แน่น	47.83	5.29	6.61	53.12	54.44
	ค่าผสมวัสดุ หินคลุก	ลบ.ม. แน่น	40.43	11.03	13.79	51.46	54.22
	ค่าบ่มวัสดุ หินคลุก	ลบ.ม. แน่น	47.83	5.29	6.61	53.12	54.44
16	งาน Pavement In Place Recycling						
	ขุดลึกเฉลี่ย 15 ซม.	ตร.ม.	24.31	5.92	7.40	30.23	31.71
	ขุดลึกเฉลี่ย 20 ซม.	ตร.ม.	30.38	7.39	9.24	37.77	39.62
	ขุดลึกเฉลี่ย 25 ซม.	ตร.ม.	40.51	9.86	12.33	50.37	52.84
	ขุดลึกเฉลี่ย 30 ซม.	ตร.ม.	48.61	11.83	14.79	60.44	63.40
17	งาน Slurry Seal	ตร.ม.	12.00	2.07	2.59	14.07	14.59
18	งาน Fog Spray	ตร.ม.	2.80	0.39	0.49	3.19	3.29
19	งาน Hot Mixed Recycling (บดทับ)						
	ขุดลึก 3 ซม.	ตร.ม.	47.62	5.86	7.33	53.48	54.95
	ขุดลึก 4 ซม.	ตร.ม.	64.38	7.39	9.24	71.77	73.62
	ขุดลึก 5 ซม.	ตร.ม.	78.02	8.11	10.14	86.13	88.16
	ขุดลึก 6 ซม.	ตร.ม.	94.62	9.00	11.25	103.62	105.87
20	งาน Milling						
	ขุดลึก 5 ซม.	ตร.ม.	12.58	1.97	2.46	14.55	15.04
	ขุดลึก 10 ซม.	ตร.ม.	14.68	2.30	2.88	16.98	17.56

ตารางค่าขนส่งวัสดุก่อสร้าง รอบบรรทุก 10 ล้อ และรถลากพ่วง (กรณีน้ำหนักรวมไม่เกิน 47 ตัน)

ภูมิภาคประเทศเป็น ที่ราบ ผิวทางลาดยาง และการจราจรปกติ

ราคาน้ำมันเชื้อเพลิงโซล่า ที่ อำเภอเมือง 40.00 - 40.99 บาท / ลิตร

ระยะ ขนส่ง กม.	ค่าบรรทุก บาท / ตัน	ค่าบรรทุก บาท / ลบ.ม.	ระยะ ขนส่ง กม.	ค่าบรรทุก บาท / ตัน	ค่าบรรทุก บาท / ลบ.ม.	ระยะ ขนส่ง กม.	ค่าบรรทุก บาท / ตัน	ค่าบรรทุก บาท / ลบ.ม.
1	4.76	6.66	41	74.92	104.89	81	147.43	206.40
2	6.40	8.96	42	76.74	107.43	82	149.22	208.91
3	8.04	11.26	43	78.54	109.96	83	151.05	211.46
4	9.68	13.56	44	80.36	112.50	84	152.84	213.98
5	11.32	15.85	45	82.17	115.04	85	154.68	216.55
6	12.97	18.16	46	83.99	117.58	86	156.48	219.07
7	14.61	20.46	47	85.80	120.12	87	158.28	221.59
8	16.25	22.75	48	87.60	122.64	88	160.09	224.12
9	17.90	25.05	49	89.42	125.19	89	161.89	226.65
10	19.54	27.35	50	91.23	127.72	90	163.74	229.24
11	21.18	29.65	51	93.05	130.27	91	165.56	231.78
12	22.82	31.95	52	94.85	132.79	92	167.33	234.27
13	24.46	34.25	53	96.66	135.33	93	169.15	236.81
14	26.11	36.55	54	98.48	137.87	94	170.97	239.36
15	27.80	38.93	55	100.29	140.41	95	172.79	241.91
16	29.62	41.46	56	102.10	142.94	96	174.62	244.47
17	31.43	44.00	57	103.91	145.47	97	176.40	246.97
18	33.24	46.54	58	105.72	148.01	98	178.23	249.53
19	35.05	49.07	59	107.54	150.56	99	180.02	252.03
20	36.86	51.61	60	109.36	153.10	100	181.86	254.60
21	38.68	54.15	61	111.17	155.63	101	183.65	257.11
22	40.49	56.68	62	112.98	158.17	102	185.49	259.69
23	42.30	59.22	63	114.79	160.71	103	187.29	262.20
24	44.11	61.76	64	116.61	163.25	104	189.08	264.72
25	45.93	64.30	65	118.41	165.77	105	190.93	267.30
26	47.74	66.83	66	120.23	168.32	106	192.73	269.82
27	49.55	69.37	67	122.04	170.85	107	194.53	272.35
28	51.36	71.91	68	123.85	173.38	108	196.34	274.87
29	53.17	74.44	69	125.66	175.92	109	198.14	277.40
30	54.99	76.98	70	127.47	178.46	110	199.95	279.93
31	56.80	79.52	71	129.29	181.01	111	201.76	282.47
32	58.61	82.05	72	131.11	183.55	112	203.57	285.00
33	60.42	84.59	73	132.91	186.07	113	205.39	287.54
34	62.23	87.13	74	134.74	188.63	114	207.20	290.08
35	64.04	89.66	75	136.54	191.16	115	209.02	292.63
36	65.86	92.21	76	138.35	193.69	116	210.84	295.18
37	67.67	94.74	77	140.16	196.22	117	212.66	297.73
38	69.48	97.27	78	141.97	198.76	118	214.49	300.28
39	71.30	99.82	79	143.79	201.30	119	216.31	302.84
40	73.11	102.35	80	145.61	203.85	120	218.08	305.31

25

26

27

28



ตาราง Factor F งานก่อสร้างทาง

เงินล่วงหน้าจ่าย 0 %
เงินประกันผลงานหัก 0 %

ดอกเบี้ยเงินกู้ 7 % ต่อปี
ค่าภาษีมูลค่าเพิ่ม (VAT) 7 %

ค่างาน (ทุน) (ล้านบาท)	ค่าใช้จ่ายในการดำเนินงานก่อสร้าง (%)				รวมในรูป Factor	ภาษีมูลค่าเพิ่ม (VAT)	Factor F	Factor F ฝนชุก 1	Factor F ฝนชุก 2
	ค่า อำนวยความสะดวก	ค่า ดอกเบี้ย	ค่า กำไร	รวม ค่าใช้จ่าย					
≤ 5	20.8338	1.1666	5.5000	27.5004	1.2750	1.0700	1.3642	1.3848	1.4054
10	16.0808	1.1666	5.5000	22.7474	1.2274	1.0700	1.3133	1.3345	1.3557
20	10.6384	1.1666	5.5000	17.3050	1.1730	1.0700	1.2551	1.2742	1.2933
30	7.5559	1.1666	5.5000	14.2225	1.1422	1.0700	1.2221	1.2394	1.2567
40	7.4310	1.1666	5.0000	13.5976	1.1359	1.0700	1.2154	1.2342	1.2530
50	6.9412	1.1666	5.0000	13.1078	1.1310	1.0700	1.2101	1.2290	1.2480
60	6.3772	1.1666	5.0000	12.5438	1.1254	1.0700	1.2041	1.2230	1.2418
70	6.3435	1.1666	4.5000	12.0101	1.1201	1.0700	1.1985	1.2177	1.2370
80	6.0233	1.1666	4.5000	11.6899	1.1168	1.0700	1.1949	1.2143	1.2336
90	5.4722	1.1666	4.5000	11.1388	1.1113	1.0700	1.1890	1.2078	1.2265
100	5.1693	1.1666	4.5000	10.8359	1.1083	1.0700	1.1858	1.2042	1.2226
110	4.7961	1.1666	4.0000	9.9627	1.0996	1.0700	1.1765	1.1945	1.2125
120	4.7235	1.1666	4.0000	9.8901	1.0989	1.0700	1.1758	1.1940	1.2122
130	4.4428	1.1666	4.0000	9.6094	1.0960	1.0700	1.1727	1.1906	1.2085
140	4.3285	1.1666	4.0000	9.4951	1.0949	1.0700	1.1715	1.1895	1.2076
150	4.1865	1.1666	4.0000	9.3531	1.0935	1.0700	1.1700	1.1879	1.2057
160	4.0853	1.1666	4.0000	9.2519	1.0925	1.0700	1.1689	1.1869	1.2049
170	4.0051	1.1666	4.0000	9.1717	1.0917	1.0700	1.1681	1.1860	1.2039
180	3.9481	1.1666	4.0000	9.1147	1.0911	1.0700	1.1674	1.1853	1.2031
190	4.2661	1.1666	3.5000	8.9327	1.0893	1.0700	1.1655	1.1843	1.2031
200	4.2419	1.1666	3.5000	8.9085	1.0890	1.0700	1.1652	1.1840	1.2027
210	4.1793	1.1666	3.5000	8.8459	1.0884	1.0700	1.1645	1.1835	1.2024
220	4.0683	1.1666	3.5000	8.7349	1.0873	1.0700	1.1634	1.1821	1.2009
230	3.9805	1.1666	3.5000	8.6471	1.0864	1.0700	1.1624	1.1810	1.1997
240	3.8615	1.1666	3.5000	8.5281	1.0852	1.0700	1.1611	1.1796	1.1980
250	3.7521	1.1666	3.5000	8.4187	1.0841	1.0700	1.1599	1.1782	1.1965
260	3.6511	1.1666	3.5000	8.3177	1.0831	1.0700	1.1589	1.1770	1.1951
270	3.5577	1.1666	3.5000	8.2243	1.0822	1.0700	1.1579	1.1759	1.1939
280	3.4708	1.1666	3.5000	8.1374	1.0813	1.0700	1.1569	1.1748	1.1926
290	3.3900	1.1666	3.5000	8.0566	1.0805	1.0700	1.1561	1.1738	1.1915
300	3.3145	1.1666	3.5000	7.9811	1.0798	1.0700	1.1553	1.1729	1.1905
350	3.2735	1.1666	3.5000	7.9401	1.0794	1.0700	1.1549	1.1724	1.1900
400	3.1484	1.1666	3.5000	7.8150	1.0781	1.0700	1.1535	1.1712	1.1890
450	3.1265	1.1666	3.5000	7.7931	1.0779	1.0700	1.1533	1.1710	1.1887
500	3.0167	1.1666	3.5000	7.6833	1.0768	1.0700	1.1521	1.1698	1.1875
700	2.7734	1.1666	3.5000	7.4400	1.0744	1.0700	1.1496	1.1668	1.1841
> 700	2.7734	1.1666	3.5000	7.4400	1.0744	1.0700	1.1496	1.1668	1.1841

หมายเหตุ

1. กรณีค่างานอยู่ระหว่างช่วงของค่างานต้นทุนที่กำหนด ให้เทียบอัตราส่วนเพื่อหาค่า Factor F
2. ถ้าเป็นงานเงินกู้หรือจากแหล่งอื่นซึ่งไม่ต้องชำระภาษีมูลค่าเพิ่ม ให้ใช้ Factor F ในช่อง "รวมในรูป Factor"